

A stone relief carving of a fish, a symbol of Christianity, with a cross-like pattern above it. The fish is depicted in profile, facing right, with a circular eye and a small mouth. The cross-like pattern consists of a central square with four rectangular arms extending outwards. The entire relief is set against a textured, light-colored background.

**Уметност раног  
хришћанства**

# РАНО ХРИШЋАНСТВО

- Хришћанство је настало као верски покрет, односно секта унутар јудеизма јер је од већине народа у империји, Јевреје издвајао монотеизам тј. вера у једног Бога. Првобитну хришћанску цркву (лат. Ecclesia = заједница) формирали су након Исусове смрти и васкрсења, његови ученици (апостоли) у Јерусалиму
- Већ у другој половини I века, захваљујући делатности апостола Павла, хришћански покрет постаје универзалан. Хришћани су наставили да поштују јеврејску Библију, којој додају нове верске текстове (Нови завет)
- **Хришћанство је проповедало једнакост свих људи и зато су га у почетку углавном прихватили нижи а одбацивали виши слојеви друштва. Такође, хришћани нису признавали култ цара, због чега су били подвргнути окрутним прогонима од стране Римског царства**

• Римљани су хришћане називали атеистима (безбожницима), због њиховог одбијања да поштују римске богове и да се клањају идолима. Први велики прогон хришћана је започео под царем Нероном када је 64. године избио велики пожар у Риму. Нерон је за подметање пожара који је уништио велики део града оптужио хришћане и решио да их казни. За време овог гоњења, Христови следбеници су разапињани на крст, бацани у Тибар и предавани дивљим зверима у амфитеатру, ради увесељавања римских грађана. Хришћани који су били римски држављани кажњавани су одсецањем главе, док су они без грађанског статуса углавном спаљивани

• Након Нерона готово су сви римски цареви у већој или мањој мери прогонили хришћане а један од најсуровијих периода хришћанство је доживело за време Диоклецијана (284-311 г.) и његових савладара, нарочито Галерија (305-311 г.) и Максимијана (286-305 г.)

• Константин Велики (306–337 г.) је увидевши безопасност и потенцијалну корист нове религије по државу због хришћанског учења да је свака власт од Бога, легализовао хришћанство законским актом познатим као **Милански едикт**, донетим у Медиолану (данашњи Милано) 30. априла 313. године

• Њиме је проглашена верска равноправност и престанак гоњења хришћана, којима је дозвољено да јавно и слободно исповедају своју веру. Закон није само забранио прогоне хришћана, већ наређује да се врати имовина свима онима којима је по том основу била одузета, што укључује и имовину која је припадала Цркви

• Током IV века почињу да ничу црквене грађевине по Риму, Цариграду, Јерусалиму, које подиже римска (византијска) држава. Хришћанство 387. године постаје и званична државна религија Римског царства а све остале вере и култови бивају забрањени

## РАНОХРИШЋАНСКИ СИМБОЛИ

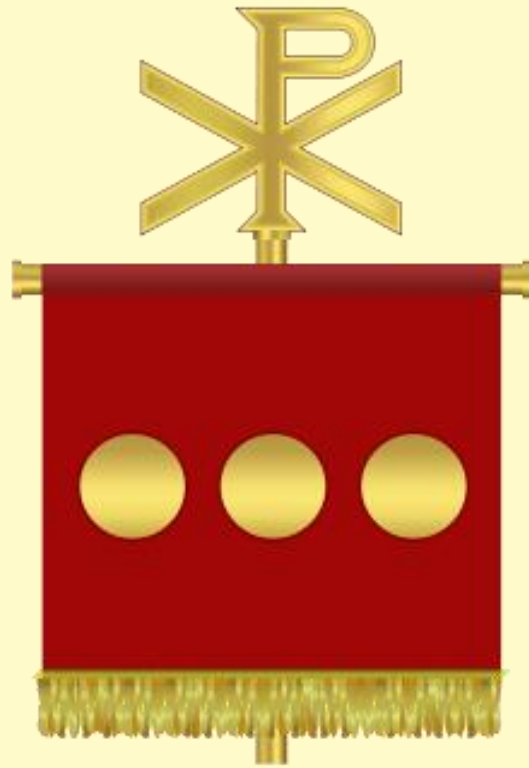
- Због тајног карактера своје вере хришћани су користили симболе: тежња да једноставним сликама прикажу учења која нису смели директно да представе (смисао симбола се постепено откривао како је особа пролазила нивое спремности за крштење – примање у хришћанску заједницу)
- Првобитни симболи преузимани су из античке уметности тј. визуелно познати мотиви добијају нови смисао и значења → “трансформација паганских мотива у хришћанске”



Ι	Ιησους	=	Jesus
χ	Χριστός	=	Christ
θ	θεός	=	God
ύ	υιός	=	Son
ς	σωτήρ	=	Savior



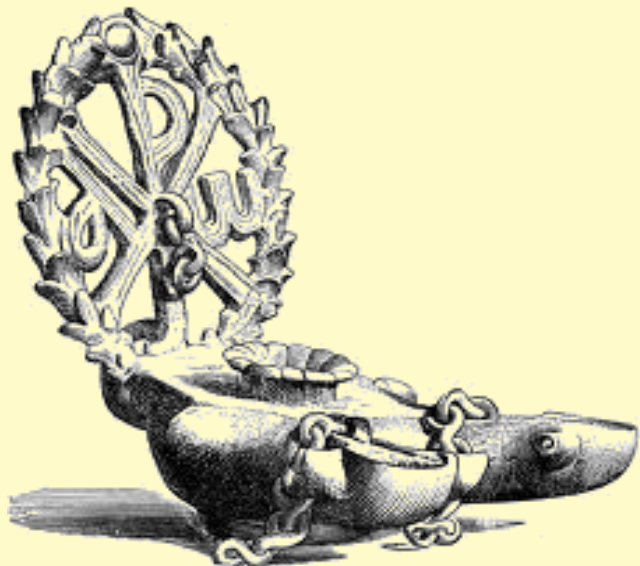
**Исус Христос, Син Божији, Спаситель**

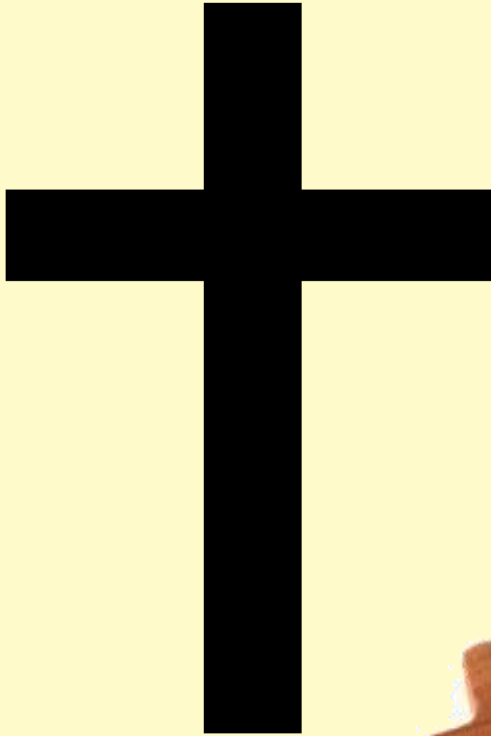




**ЈА САМ АЛФА И ОМЕГА, ПОЧЕТАК И СВРШЕТАК**  
(ОТКРОВЕЊЕ ПО ЈОВАНУ 1: 8)







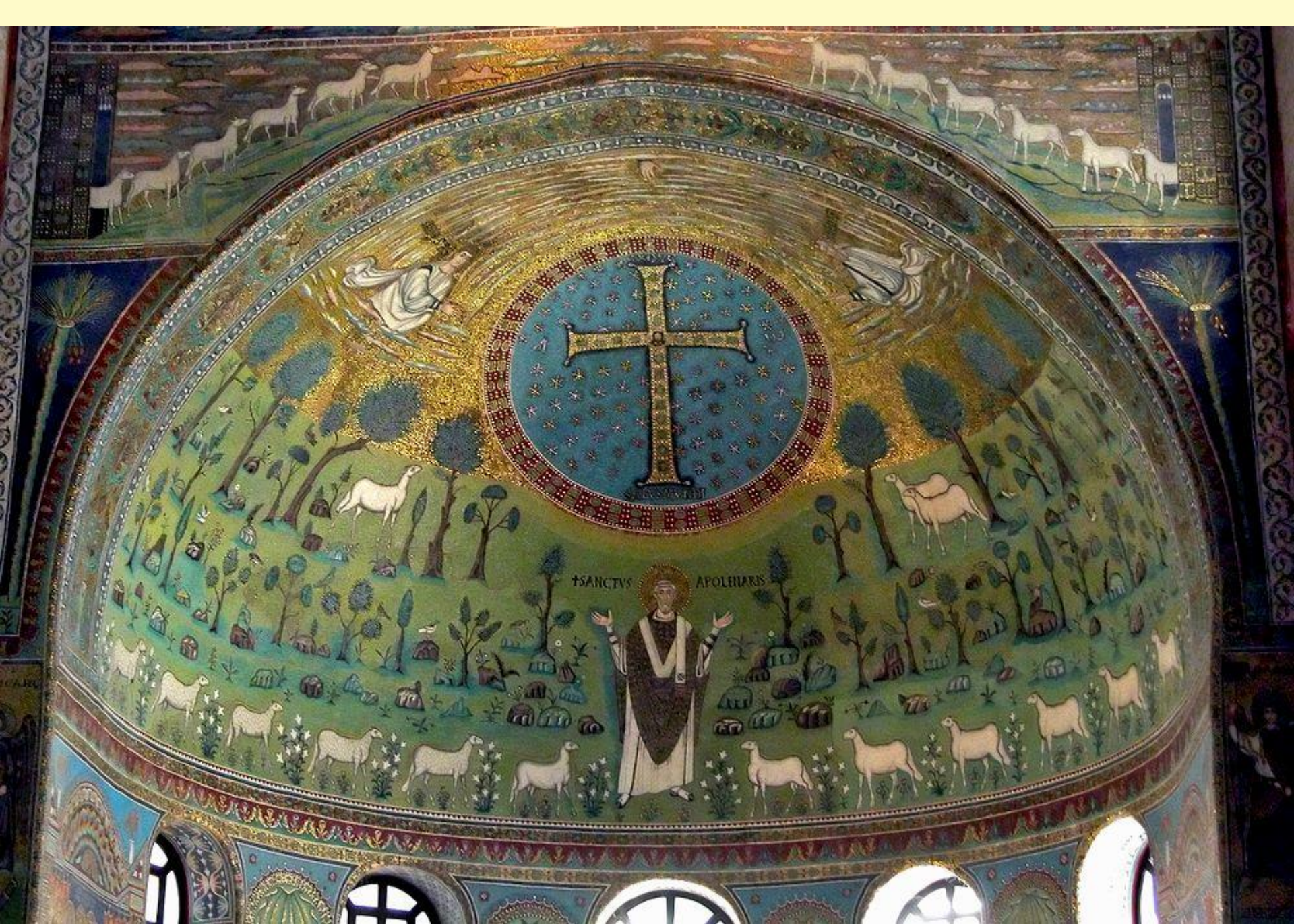




**ГЛЕ ЈАГЊЕ БОЖИЈЕ, КОЈЕ  
УЗЕ НА СЕБЕ ГРЕХЕ СВЕТА  
(ЈЕВАНЂЕЉЕ ПО ЈОВАНУ, 1 : 29)**









**ЈА САМ ПАСТИР ДОБРИ..И ДУШУ СВОЈУ ПОЛАЖЕМ  
ЗА ОВЦЕ (ЈЕВАНЂЕЉЕ ПО ЈОВАНУ 10, 13-14)**





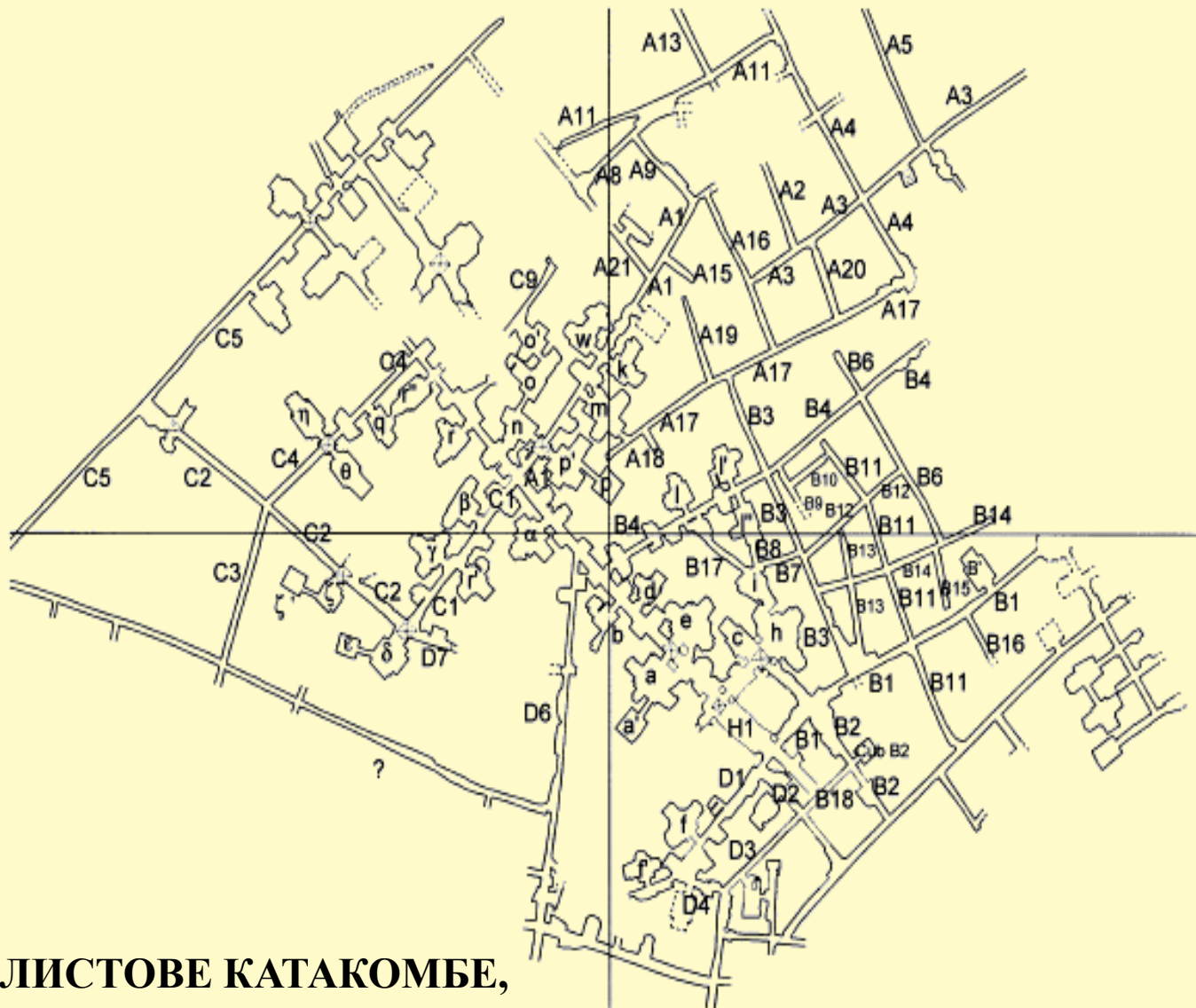




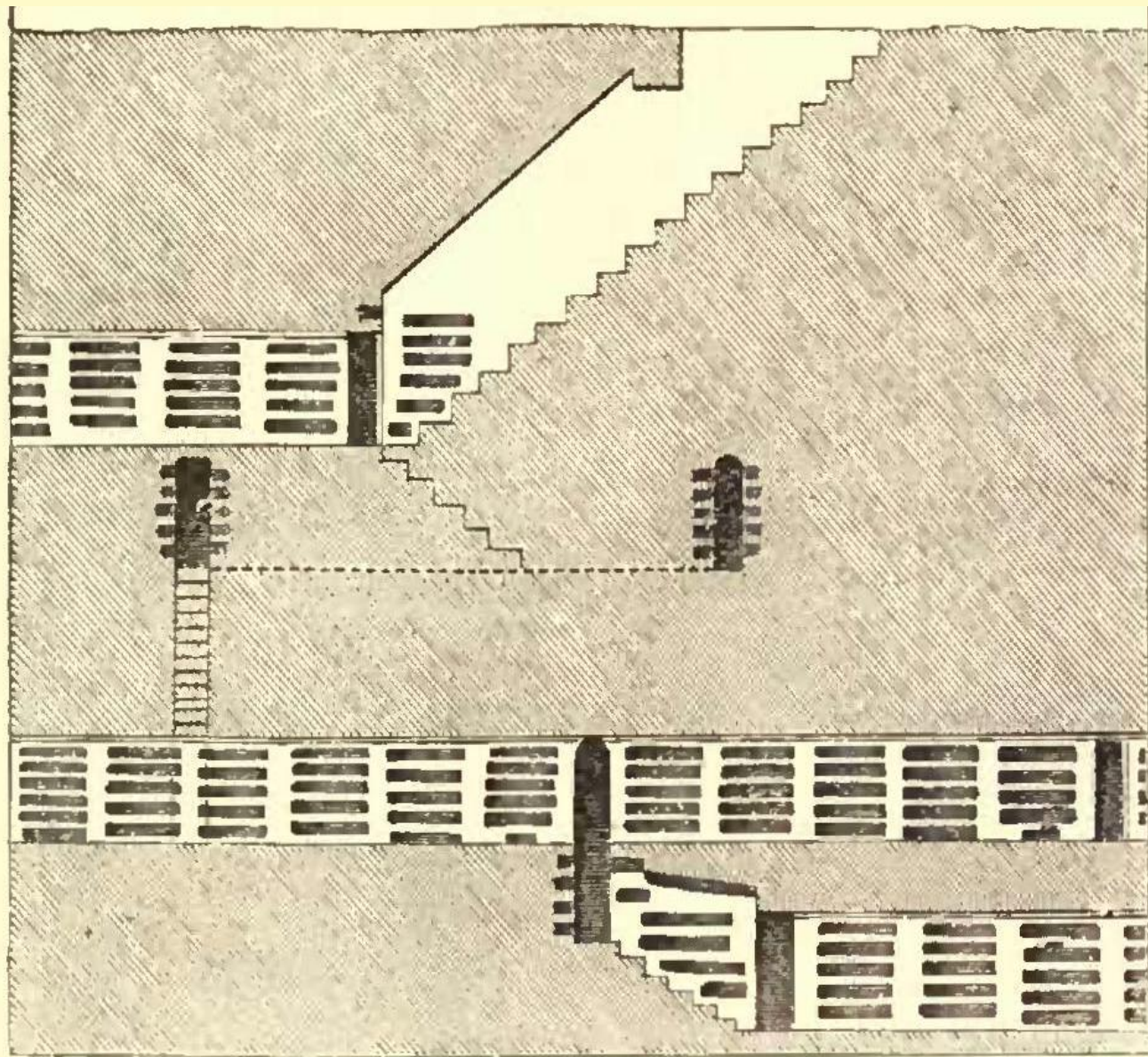
**ОРАНС (ОРАНТА) → БОГОРОДИЦА УМОЛИТЕЉИЦА →  
ПУТЕВОДИТЕЉИЦА “ШИРАЈА НЕБЕС”**

# КАТАКОМБЕ

- Ранохришћанска уметност отпочела је у катакомбама као уметност гроба једне прогоњене религиозне заједнице. Хришћани, којима је вера била забрањена, сакривали су се у подземљу катакомби, где су спојили своје потребе проповедања вере и сахрањивања мртвих у гробнице (молитве, гозбе љубави (агаре) - причешће, крштења, сахране)
- Катакомбе су се састојале од тесних ходника у чије су зидове усецане нише где су смештани остаци тела затварани каменим плочама
- Најбоље су очуване катакомбе у самом Риму иако је познато да их је било и у другим деловима Царства (посебно у источним провинцијама)
- У ликовном погледу, рана хришћанска уметност се испрва користила грчко-римским облицима преузимајући традицију илузионистичког сликарства како би нагласила важност појединих представа (уметност која је учила вери)

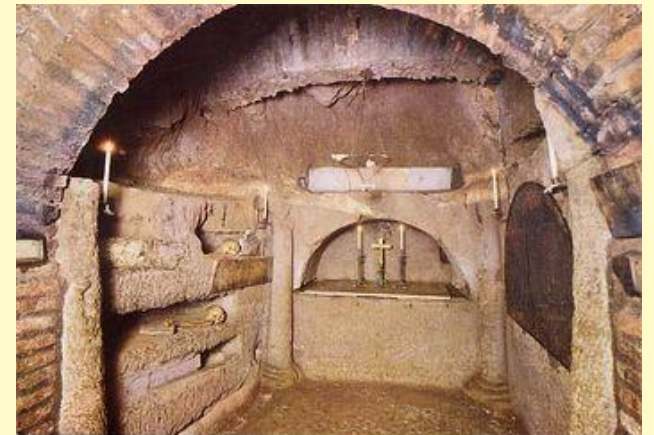


**КАЛИСТОВЕ КАТАКОМБЕ,  
РИМ**

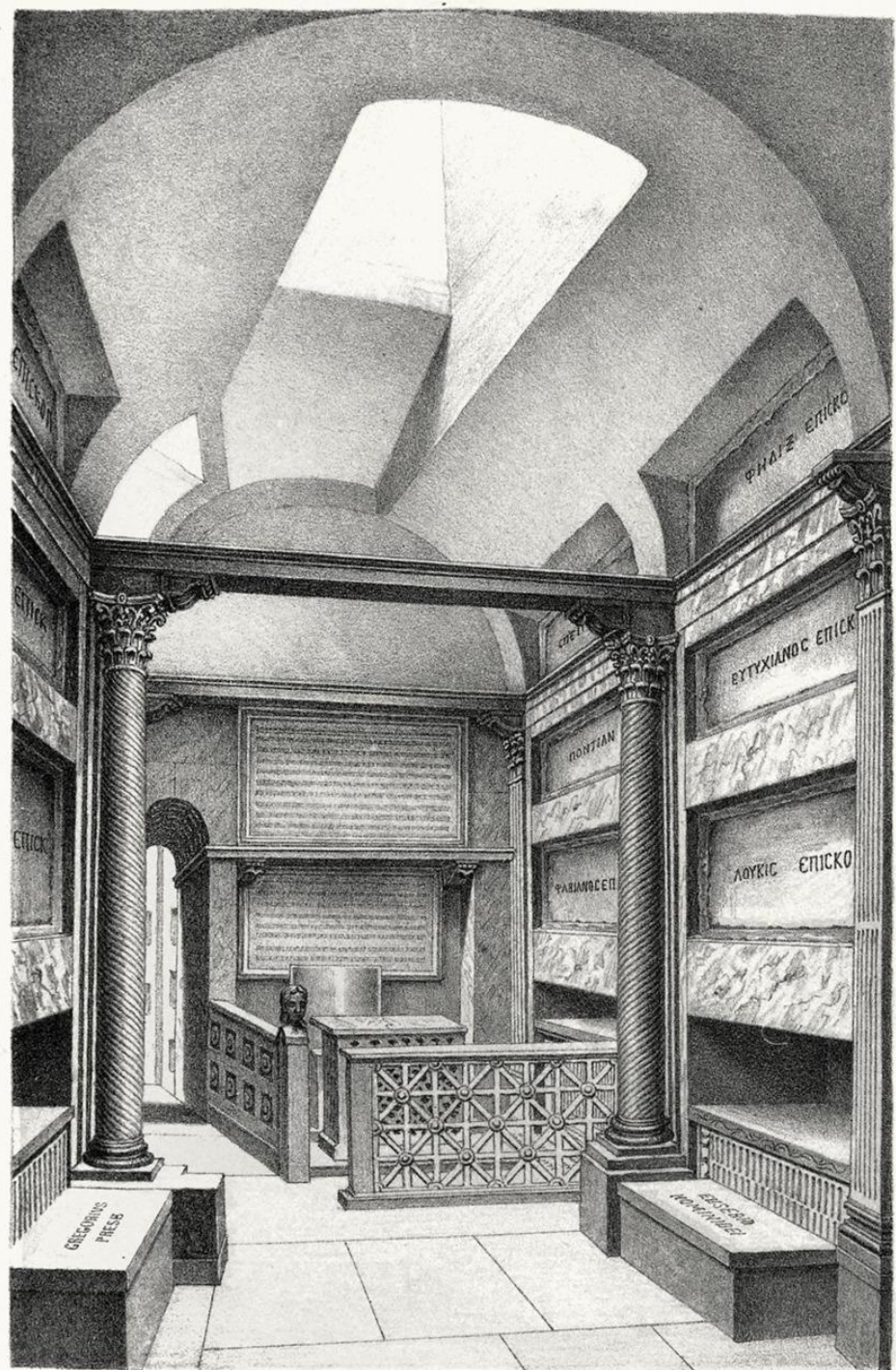












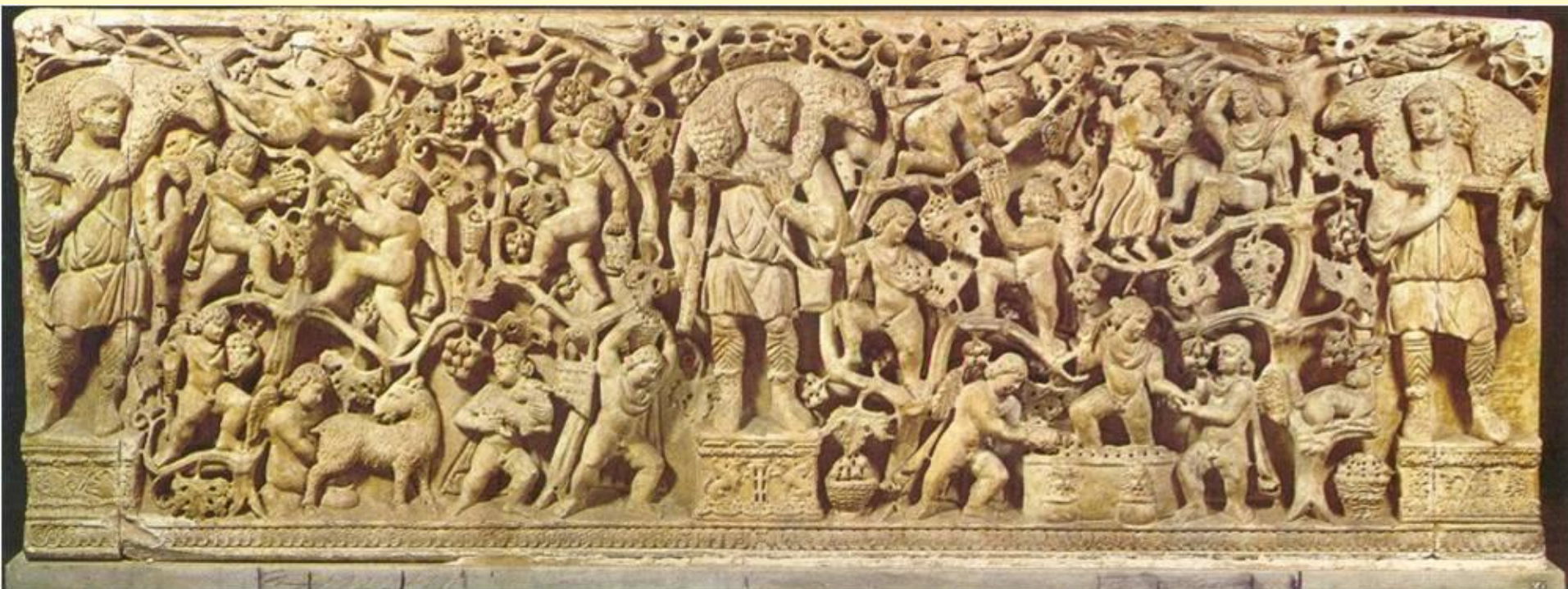




# САРКОФАЗИ

- Око 200. године у Царству је дошло до опадања империјалне уметности услед велике кризе која га је обухватила, па тако саркофази постају носиоци историјског рељефа и тријумфалне уметности
- Крајем III и почетком IV века, на саркофазима се појављује тзв. народна уметност, када нижи слојеви друштва постају њени носиоци са нагласком на приповедачки (наративни) карактер представа пореклом из свакодневног живота
- Након Миланског едикта на саркофазима долази до појаве хришћанских тема (Прича о Јони, Мојсијево чудо са извором, Васкрсење Лазара, Три младића у пећи огњеној итд.) инспирисаних мотивима сликарства катакомби
- Централна фигура постаје Добри пастир који се комбинује са старозаветним сценама или се Спаситељ појављује са Св. Петром поред Богородице у ставу Оранте, док су са стране сцене са чудима (Чудо са извором и Васкрсење Лазарево и сл.)





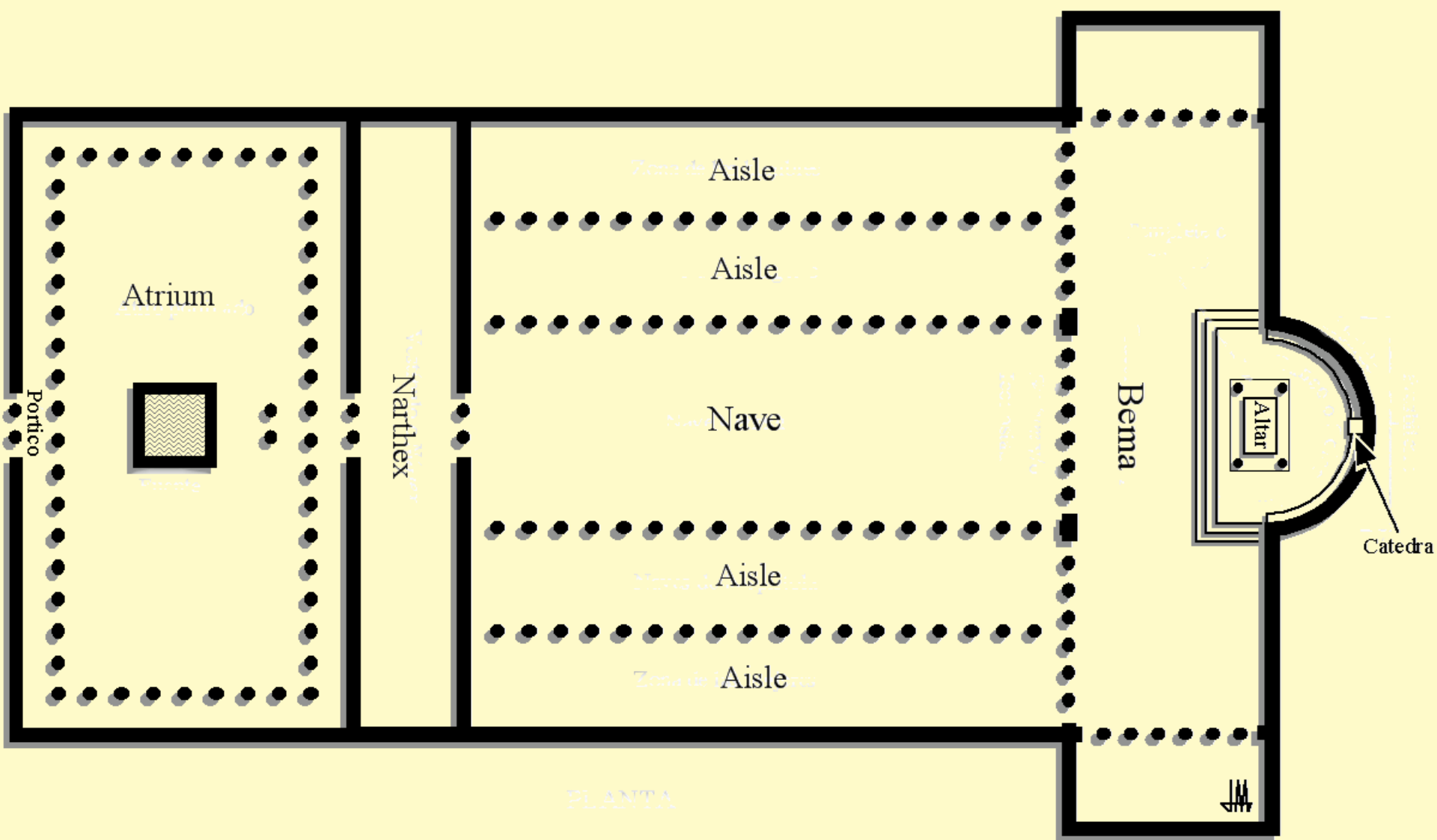


IVN BASSVS VCQVIVIXITANNISXII MIN IIII NSPRAEFECTVR AVR BINIOPITVS ITADDEVM VIII KAE SEPT EVSEBIO ET YPATIO COSS

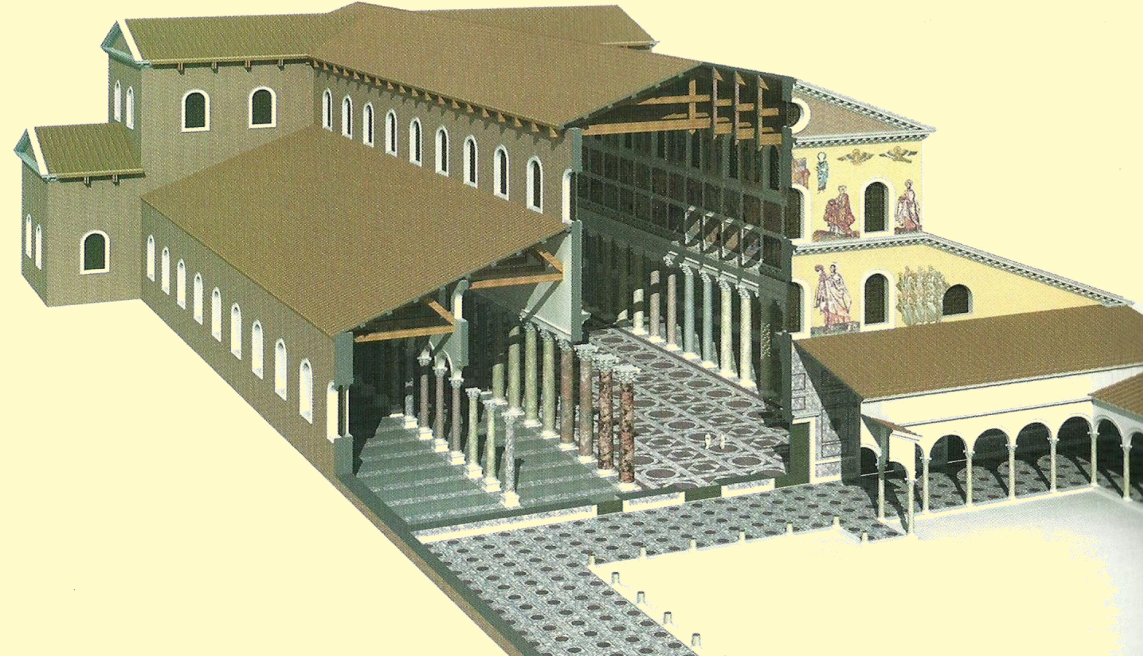
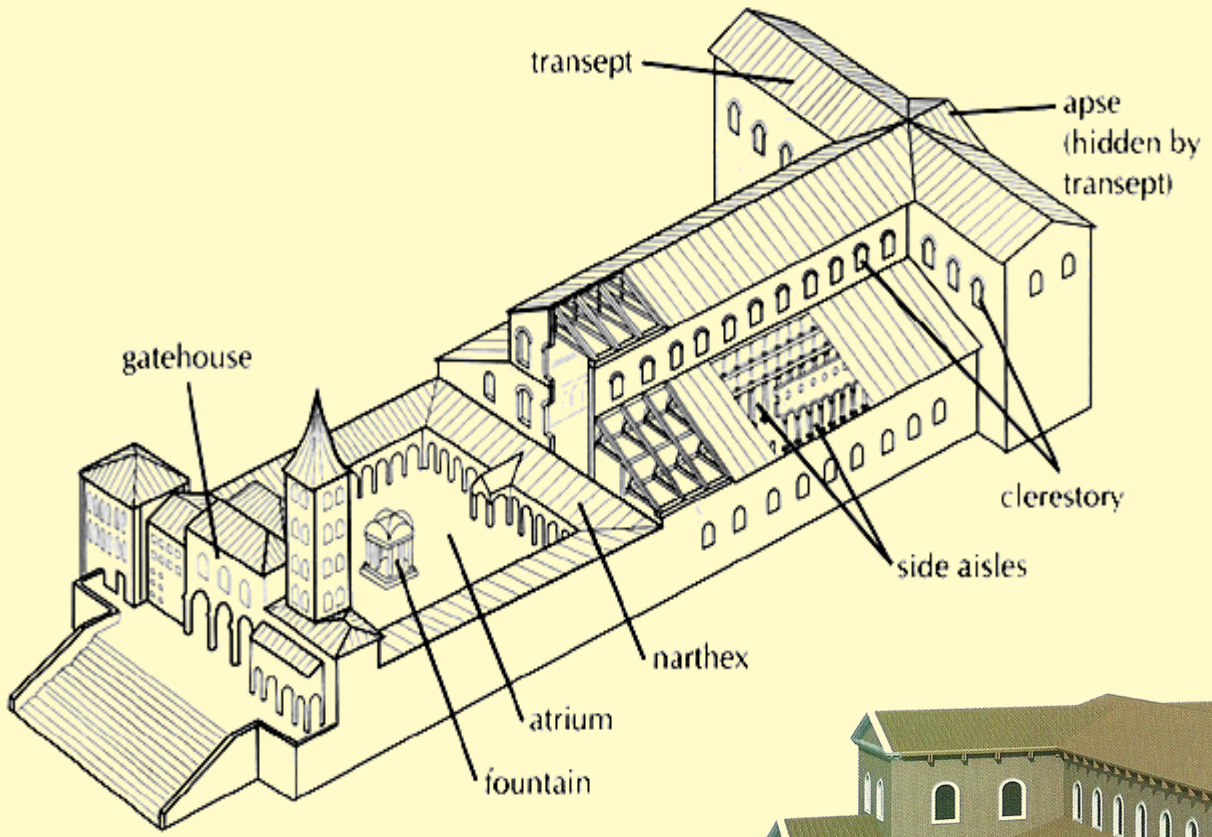
# АРХИТЕКТУРА

- Након Миланског едикта хришћани напуштају катакомбе и почињу да граде сакралне објекте, којих је у периоду пре цара Константина било само у мањим димензијама (одаје у кућама богатијих хришћана или мале дворане у катакомбама)
- Као одговарајући простор преузете су римске базилике које су погодовале новој намени – могле су да на једном месту окупе велики број људи који би се усмерено кретао ка најсветијем делу тј. олтару, смештеном у полукружној апсиди на истоку грађевине
- Хришћанска базилика је била нешто више од дворане за скупове и представљала је свети дом Бога, настављајући се на некадашње храмове Римског царства, као објекат нове званичне државне вере
- Градњом Латеранске базилике (*Mater ecclesiarum*), цар који се сматрао намесником Христа на земљи (*Vicarius Christi*), објављује своју вољу и ауторитет заснован на Христосу

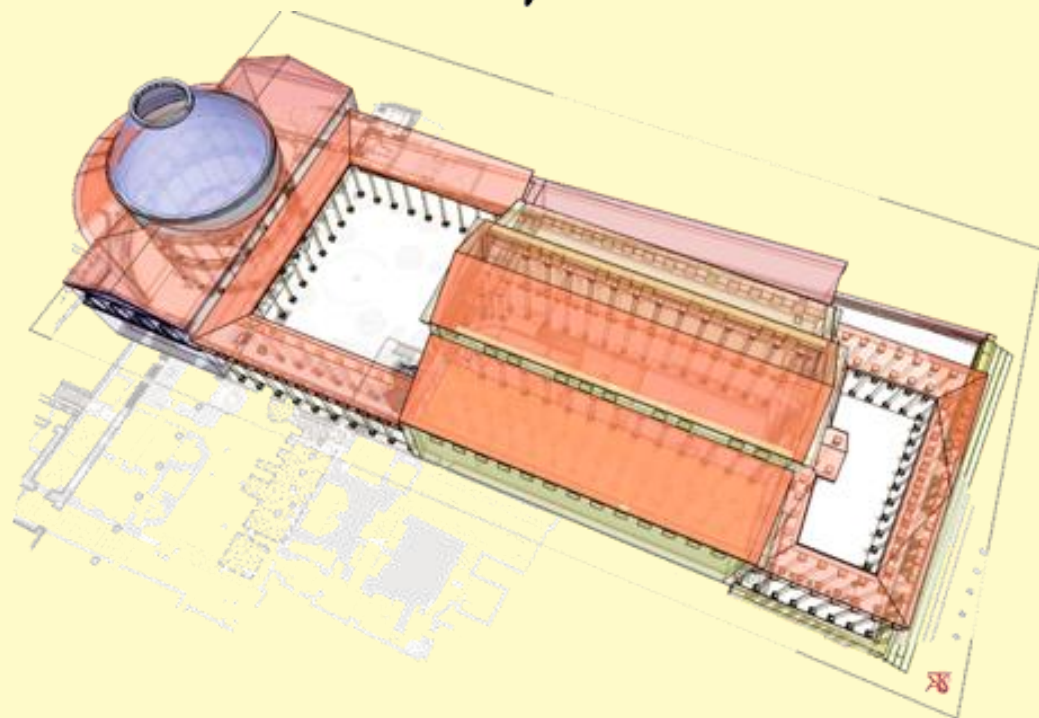
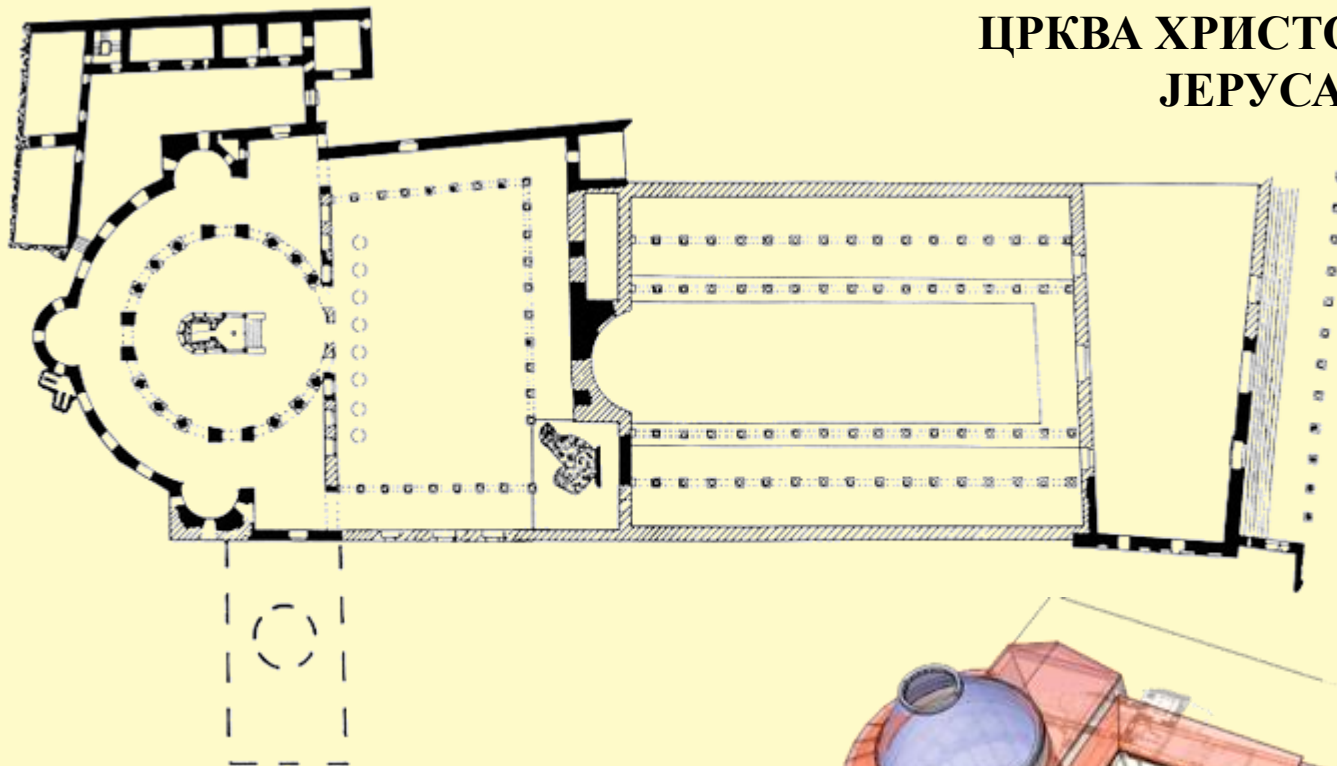


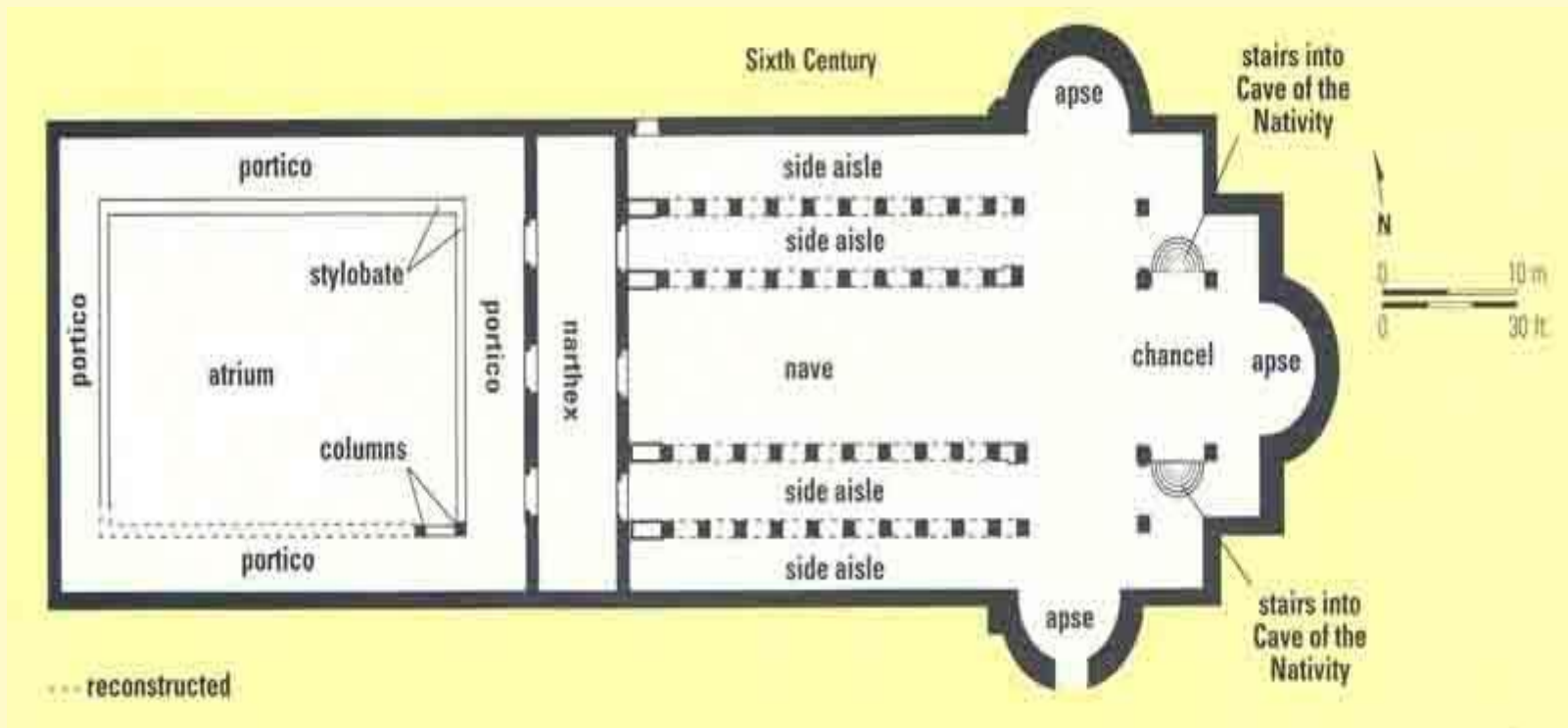


**ПЕТОБРОДНА ХРИШЋАНСКА БАЗИЛИКА СА АТРИЈУМОМ (ЛАТЕРАНСКА БАЗИЛИКА, ЦРКВА СВ. ПЕТРА И ЦРКВА СВ. ПАВЛА У РИМУ)**



# ЦРКВА ХРИСТОВОГ ГРОБА У ЈЕРУСАЛИМУ





**ЦРКВА ХРИСТОВОГ РОЂЕЊА У ВИТЛЕЈЕМУ**

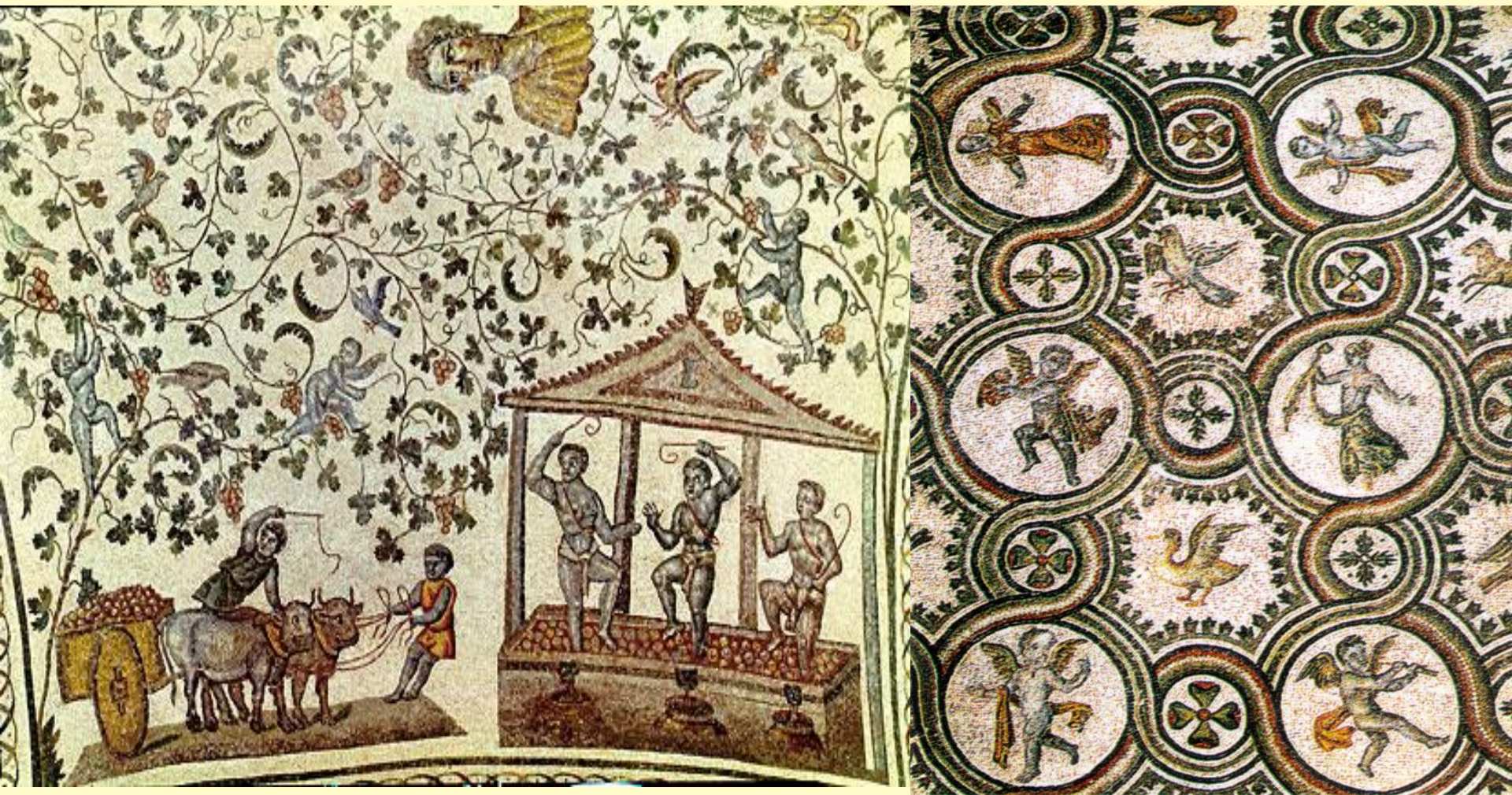


**КОНСТАНЦИН МАУЗОЛЕЈ У РИМУ**



# МОЗАИЦИ

- Брз развој хришћанске архитектуре великих размера условио је постојање огромних површина зидова које је требало покрити сликама достојним њиховог монументалног оквира
- Обимни циклуси су се од почетка простирали по зидовима главног брода, тријумфалном луку и апсиди
- Наслеђе прошлости није само апсорбовано, већ је прилагођено новим условима, физичким и духовним, па се створио и нов уметнички облик – ранохришћански зидни мозаик који је засенио јефтинију технику сликарства (стаклене и златне коцкице тзв. тесере, интензивних боја)
- Комбинацију библијске тематике и античког наслеђа (илузионистичко сликарство и приповедачки приступ наративних рељефа) илуструју неки од најлепших мозаика IV и V века: из цркве Санта Марија Мађоре у Риму, Светог Ђорђа у Солуну, Сан Аполинаре ин Класе и Маузолеја Гале Пладије у Равени.



**МОЗАИЦИ СВОДА, КОНСТАНЦИН МАУЗОЛЕЈ  
У РИМУ, IV ВЕК**

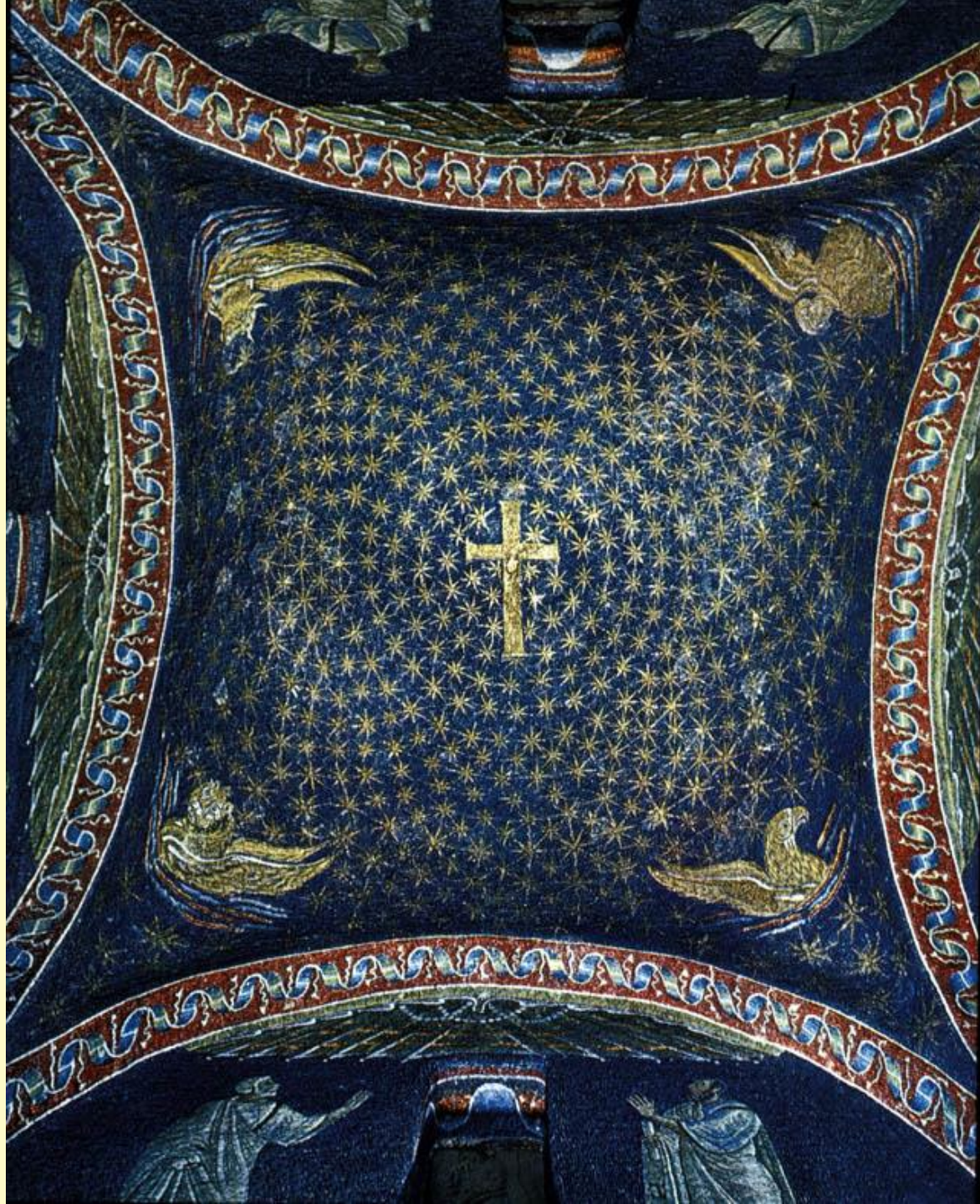




**ТРИЈУМФАЛНИ ЛУК ЦРКВЕ САНТА МАРИЈА МАЂОРЕ, РИМ, V ВЕК**



**МАУЗОЛЕЈ ГАЛЕ ПЛАЦИДИЕ У РАВЕНИ, V ВЕК**







**ХВАЛА НА ПАЖЊИ!!!**