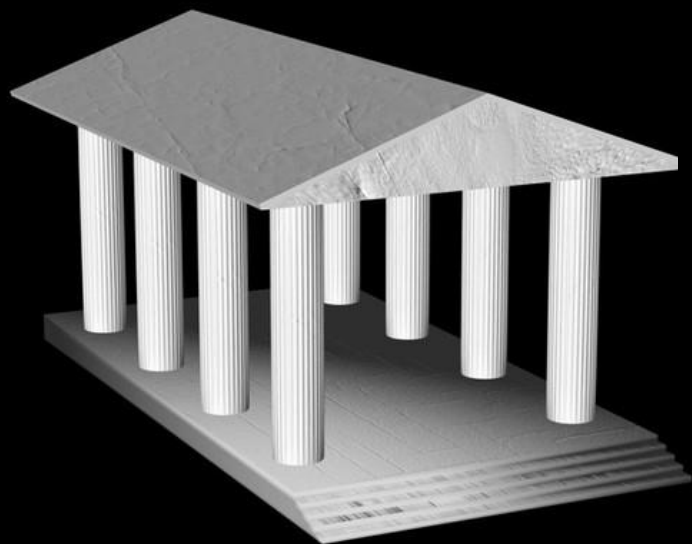


УМЕТНОСТ СТАРЕ ГРЧКЕ

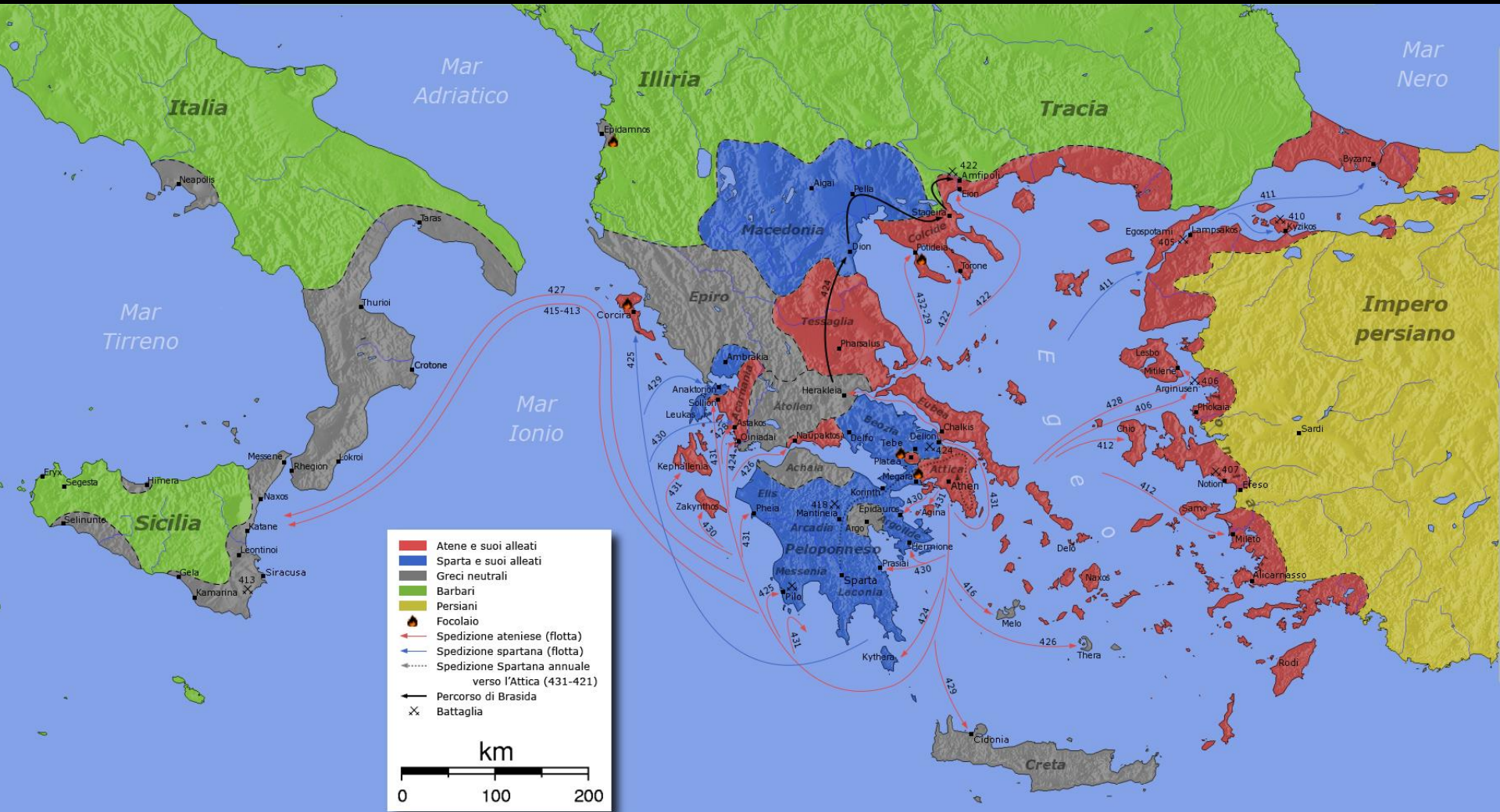


Грчке сликане вазе,
скулптура и архитектура

- **СТАРА (АНТИЧКА) ГРЧКА** ЈЕ ПОЈАМ КОЈИ СЕ ОДНОСИ НА ЦИВИЛИЗАЦИЈУ ГРЧКИХ ПЛЕМЕНА (ДОРЦИ, ЕОЛЦИ, ЈОНЦИ И АХАЈЦИ) НАСТАЛУ НАКОН ПРОПАСТИ МИКЕНСКЕ КУЛТУРЕ НА ТЕРИТОРИЈИ КОНТИНЕНТАЛНЕ ГРЧКЕ, МАЛЕ АЗИЈЕ И ОБАЛАМА ЦРНОГ МОРА
- **МРАЧНИ ВЕК – ХОМЕРСКО ДОБА:** ПЕРИОД ОД СРЕДИНЕ XI ДО СРЕДИНЕ VIII ВЕКА П.Н.Е (МАЛО ИСТОРИЈСКИХ И АРХЕОЛОШКИХ ПОДАТАКА)
- ПОЧЕТКОМ МРАЧНОГ ДОБА ДОРЦИ СУ СЕ НАСЕЛИЛИ НА ЈУГУ ГРЧКЕ
- ОД СРЕДИНЕ VIII ДО СРЕДИНЕ VI ВЕКА П.Н.Е. НАСТУПИО ЈЕ **ПРОЦЕС КОЛОНИЗАЦИЈЕ:** ГРЦИ КОЛОНИЗИРАЈУ ЗАПАДНЕ ОБАЛЕ МАЛЕ АЗИЈЕ, МЕДИТЕРАНСКИ БАСЕН И ЈУЖНУ ИТАЛИЈУ (MAGNA GRAECIA)
- ПЕРИОД ПРВЕ ПОЛОВИНЕ V ВЕКА П.Н.Е. ОБЕЛЕЖИЛИ СУ **ГРЧКО-ПЕРСИЈСКИ РАТОВИ** (499-449 Г.П.Н.Е)



- **ГРЧКИ ПОЛИСИ:** САМОСТАЛНЕ ЗАЈЕДНИЦЕ ГРАЂАНА (ОДРАСЛИ МУШКАРЦИ), ГРАЂАНА БЕЗ ПОЛИТИЧКИХ ПРАВА (ЖЕНЕ И ДЕЦА) И НЕ-ГРАЂАНА (РОБОВИ И СТРАНЦИ) УРЕЂЕНЕ ПРЕМА ВОЉИ НАРОДА (**ДЕМОС + КРАТЕИИ = ВЛАДАВИНА НАРОДА = ДЕМОКРАТИЈА**)
- **РЕПРЕЗЕНТАТИВНИ ПОЛИСИ:** СПАРТА И АТИНА
- АТИНА ЈЕ ДОСТИГЛА ВРХУНАЦ У V ВЕКУ П.Н.Е. КАДА ПОСТАЈЕ ЦЕНТАР ХЕЛЕНСКОГ СВЕТА (КУЛТУРЕ) И НОСИЛАЦ ДЕМОКРАТСКОГ УРЕЂЕЊА (ПЕРИКЛЕ)
- СПАРТА И АТИНА СУ ЗБОГ СУПАРНИШТВА И БОРБЕ ЗА ПРЕВЛАСТ НА ПЕЛОПОНЕЗУ ВОДИЛЕ **ПЕЛОПОНЕСКИ РАТ** (431-404 Г.П.Н.Е) КОЈИ ЈЕ ДОСТА ОСЛАБИО ГРЧКУ, ОМОГУЋИВШИ ДА ГРЧКИ ПОЛИСИ ПАДНУ ПОД ВЛАСТ МАКЕДОНАЦА (ФИЛИП МАКЕДОНСКИ)



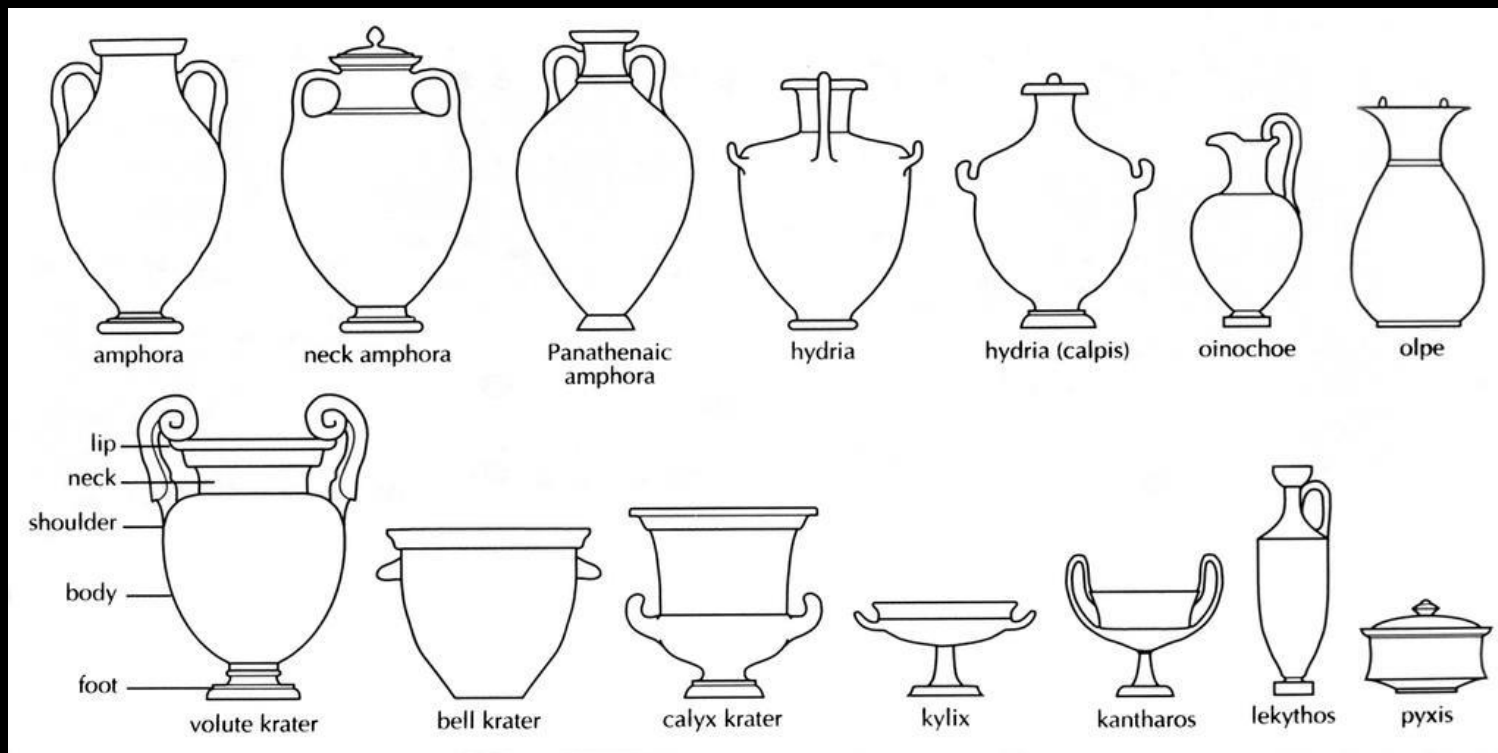
- **ХЕЛЕНИЗАМ:** МАКЕДОНЦИ СУ ПРЕДВОЂЕНИ АЛЕКСАНДРОМ МАКЕДОНСКИМ (336-323 Г.П.Н.Е) ПОКОРИЛИ ПЕРСИЈСКО ЦАРСТВО ПА СЕ УТИЦАЈ ГРЧКЕ КУЛТУРЕ ПРОШИРИО СВЕ ДО ИНДИЈЕ, БЛИСКОГ ИСТОКА И СЕВЕРНЕ АФРИКЕ, ГДЕ ЋЕ ДОМИНИРАТИ НАРЕДНИХ НЕКОЛИКО ВЕКОВА
- ДАНАС СЕ КУЛТУРА АНТИЧКЕ ГРЧКЕ СМАТРА КОЛЕВКОМ ЗАПАДНЕ ЦИВИЛИЗАЦИЈЕ И НАЈЗНАЧАЈНИЈИМ ДОПРИНОСОМ У ИСТОРИЈИ ЧОВЕЧАНСТВА (**ФИЛОЗОФИЈА, КЊИЖЕВНОСТ, ПРИРОДНЕ НАУКЕ, ИСТОРИЈА, АРХИТЕКТУРА, УМЕТНОСТ, ОСНОВИ УРЕЂЕЊА МОДЕРНОГ ДРУШТВА- ДЕМОКРАТИЈА И СЛОБОДА ГОВОРА**)
- ЈАК УТИЦАЈ У КАСНИЈИМ ЕПОХАМА (РЕНЕСАНСА, НЕОКЛАСИЦИЗАМ)

ХРОНОЛОГИЈА ГРЧКЕ УМЕТНОСТИ

- **АРХАЈСКО ДОБА:** СРЕДИНА VII ВЕКА – ПОЧЕТАК V ВЕКА П.Н.Е
- **КЛАСИЧНО ДОБА:** 480 Г.П.Н.Е – 323 Г.П.Н.Е
(КОНАЧНА ПОБЕДА НАД ПЕРСИЈАНЦИМА – ГОДИНА СМРТИ АЛЕКСАНДРА МАКЕДОНСКОГ)
- **ХЕЛЕНИЗАМ:** 323 – 146 Г.П.Н.Е (РИМЉАНИ ОСВОЛИЛИ ГРЧКУ)

ГРЧКЕ СЛИКАНЕ ВАЗЕ

- **НАЈСТАРИЈА УМЕТНИЧКА ДОСТИГНУЋА СТАРИХ ГРКА ПОЗНАЈЕМО ПУТЕМ БОЈЕНЕ ГРЧАРИЈЕ ЈЕР СЕ МОНУМЕНТАЛНА (КАМЕНА) АРХИТЕКТУРА И СКУЛПТУРА ЈАВЉАЈУ ТЕК ОД VII ВЕКА П.Н.Е**
- **ГРЧКИ СЛИКАРИ СУ ДЕКОРИСАЛИ КЕРАМИКУ НАМЕЊЕНУ РАЗЛИЧИТИМ ПОТРЕБАМА (ПОГРЕБНА КЕРАМИКА, РИТУАЛНА КЕРАМИКА, ПОСУДЕ НАМЕЊЕНЕ ЧУВАЊУ ХРАНЕ, ТЕЧНОСТИ ИЛИ МИРИСА) РАЗНОВРСНИМ ТЕМАМА А ПОСЕБНО СУ ЗАСТУПЉЕНИ МИТОЛОШКИ МОТИВИ**
- **ОВЕ ВАЗЕ НАЈВЕРОВАТНИЈЕ НИСУ БИЛЕ ПРЕДМЕТ МАСОВНЕ ЗАНАТСКЕ ПРОИЗВОДЊЕ ЈЕР СУ НА МНОГИМА ОЧУВАНИ ПОТПИСИ УМЕТНИКА**
- **АРХАЈСКО ДОБА СЕ СМАТРА ЗЛАТНОМ ЕПОХОМ СЛИКАНИХ ВАЗА (ИЛУСТРУЈУ РАЗВОЈ ГРЧКОГ СЛИКАРСТВА ЈЕР СЕ ЗИДНЕ СЛИКЕ НИСУ ОЧУВАЛЕ), ДОК КАСНИЈЕ ОНЕ ПРЕРАСТАЈУ У НИЖУ УМЕТНОСТ**



ОСНОВНИ ТИПОВИ ГРЧКИХ ВАЗА

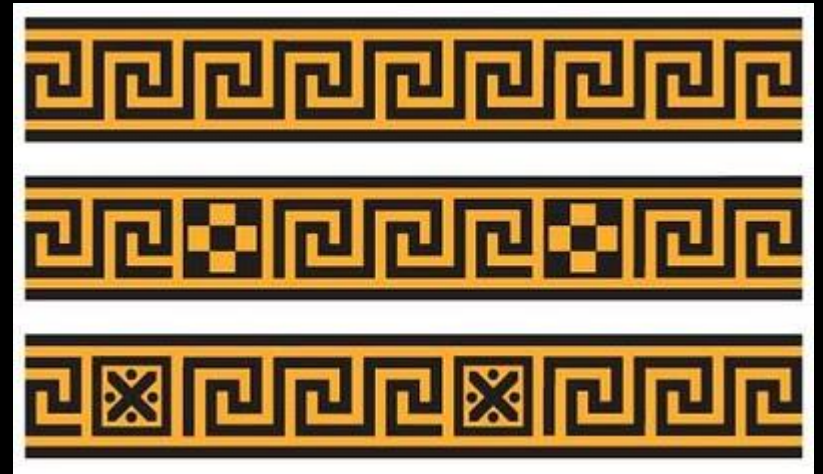
СТИЛОВИ ГРЧКИХ СЛИКАНИХ ВАЗА

- **ГЕОМЕТРИЈСКИ СТИЛ (VIII-VII ВЕК П.Н.Е)**
- **ОРИЈЕНТАЛИЗИРАЈУЋИ СТИЛ (VII ВЕК П.Н.Е)**
- **АРХАЈСКИ СТИЛ (КРАЈ VII ВЕКА П.Н.Е – ДО ПОЧЕТКА КЛАСИЧНЕ ЕПОХЕ 480 Г.П.Н.Е):**
ЦРНОФИГУРАЛНИ И ЦРВЕНОФИГУРАЛНИ СТИЛ
- **КЛАСИЧНИ СТИЛ (V ВЕК П.Н.Е):**
ЦРВЕНОФИГУРАЛНА КЕРАМИКА И ПОСУДЕ СА БЕЛОМ ОСНОВОМ

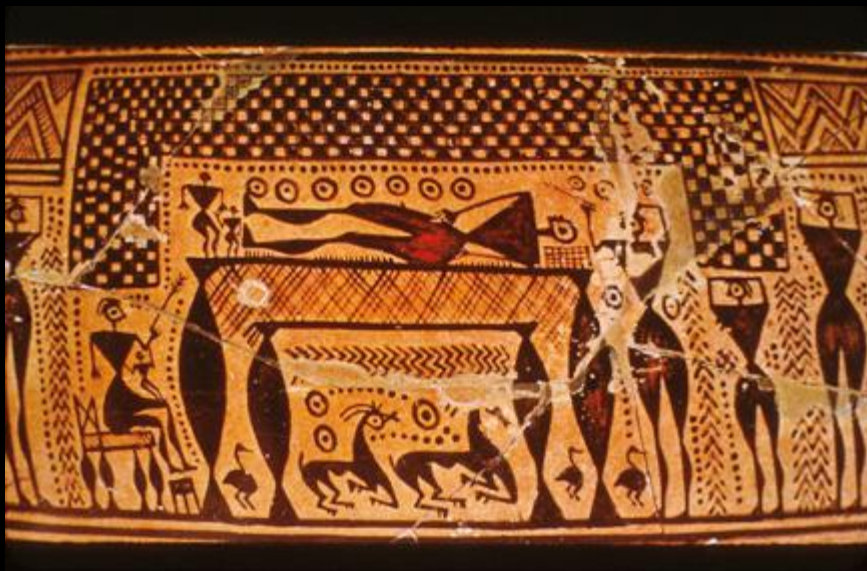
ГЕОМЕТРИЈСКЕ ВАЗЕ



ГЕОМЕТРИЈСКЕ ВАЗЕ



**ДИПИЛОНСКЕ ВАЗЕ (ПОЧЕТАК VII ВЕКА,
КОМБИНОВАЊЕ ГЕОМЕТРИЈСКИХ МОТИВА И
ФИГУРА)**



ОРИЈЕНТАЛИЗИРАЈУЋИ СТИЛ



ОРИЈЕНТАЛИЗИРАЈУЋИ СТИЛ



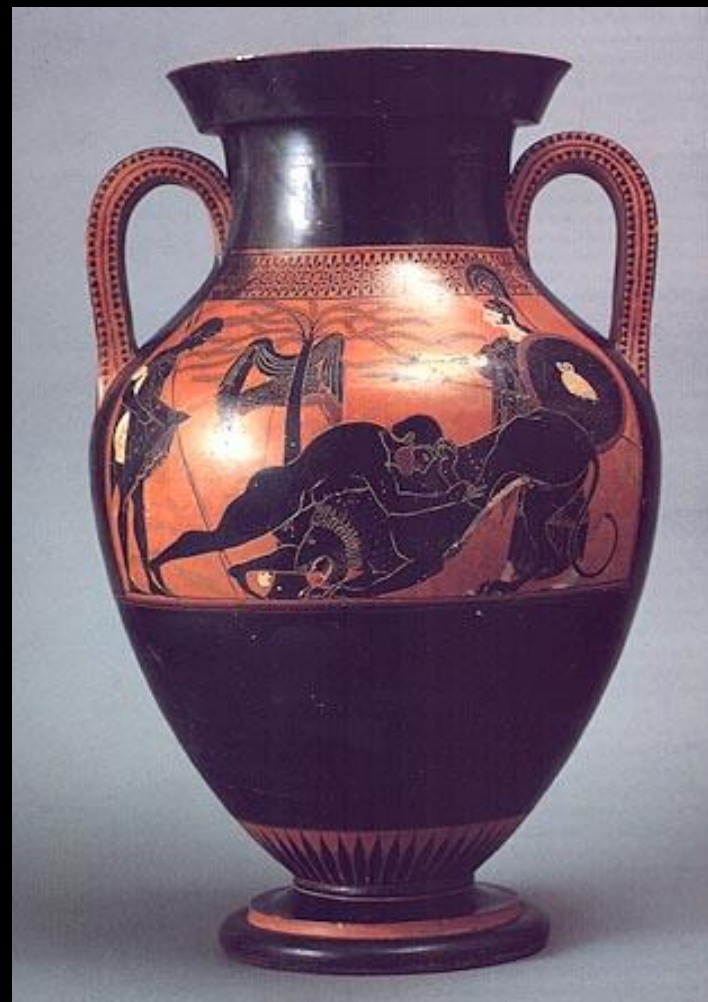
АРХАЈСКИ СТИЛ – ЦРНОФИГУРАЛНЕ ВАЗЕ



СЛИКАР ЕКСЕКИЈАС –
ДИОНИС У ЧУНУ, АТИЧКИ
КИЛИКС, ОКО 540 Г.П.Н.Е

АРХАЈСКИ СТИЛ – ЦРНОФИГУРАЛНЕ ВАЗЕ

**СЛИКАР ПСИЈАКС –
ХЕРАКЛЕ И НЕМЕЈСКИ
ЛАВ, АМФОРА, ОКО 525
Г.П.Н.Е**



АРХАЈСКИ СТИЛ – ЦРВЕНОФИГУРАЛНЕ ВАЗЕ



СЛИКАР ДУРИС,
ЕОС И МЕМНОН, КИЛИКС,
490-480 Г.П.Н.Е

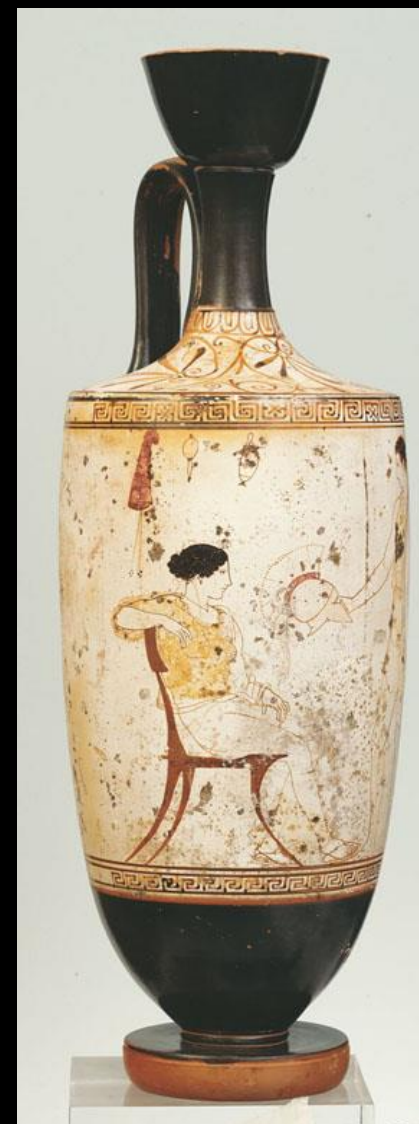
**КЛАСИЧНА ЕПОХА:
ЦРВЕНОФИГУРАЛНЕ ВАЗЕ**



**СЛИКАР ПАН –
АРТЕМИДА КАЖЊАВА
АКТЕОНА, КРАТЕР,
470 Г.П.Н.Е**

КЛАСИЧНА ЕПОХА– КЕРАМИКА СА БЕЛОМ ОСНОВОМ

**СЛИКАР АХИЛЕЈ, БЕЛИ
ЛЕКИТОСИ ИЗ АТИНЕ,
440-430 Г.П.Н.Е**



ГРЧКА СКУЛПТУРА (ХРОНОЛОГИЈА)

- АРХАЈСКА СКУЛПТУРА (КОРЕ, КУРОСИ, РАЗВОЈ СКУЛПТУРЕ НА ЗАБАТИМА И АРХИТЕКТОНСКИМ ФРИЗОВИМА)
- КЛАСИЧНА СКУЛПТУРА (**КОНТРАПОСТО, ПАТОС, ПОЛИКЛЕТ, МИРОН, ФИДИЈА**)
- ХЕЛЕНИСТИЧКА СКУЛПТУРА (**СКОПАС, ПРАКСИТЕЛ, ЛИСИП**)

ТЕМЕ И МОТИВИ

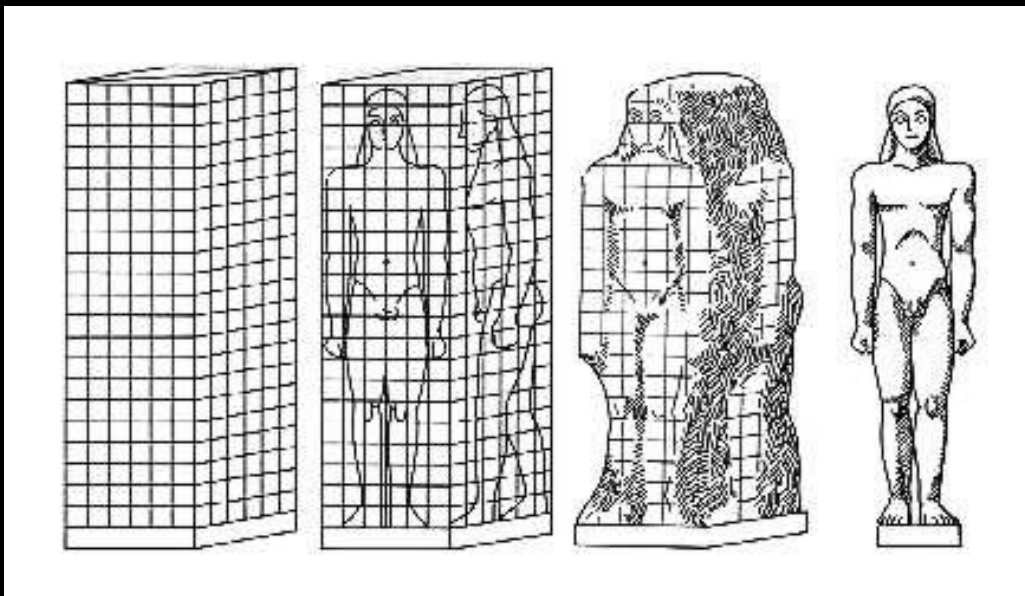
- ЛЉУДСКО ТЕЛО (АТЛЕТЕ У МИРОВАЊУ ИЛИ ПОКРЕТУ; БОГОВИ КОЈИ СЕ ПРИКАЗУЈУ У ЛЉУДСКОМ ОБЛИКУ)
- МИТОЛОШКЕ ТЕМЕ: ОБИЧНО СЕ ВЕЗУЈУ ЗА СКУЛПТОРАЛНИ УКРАС ХРАМОВА ГДЕ СЕ ПУТЕМ МИТОЛОШКИХ РАТОВА (ГИГАНТИ И БОГОВИ, ГРЦИ И АМАЗОНКЕ, ТРОЈАНСКИ РАТ) СЛАВЕ ГРЧКИ ВОЈНИ ТРИЈУМФИ

АРХАЈСКА СЛОБОДНА СКУЛПТУРА

- НАЈРАНИЈА ГРЧКА СКУЛПТУРА БИЛА ЈЕ ОД ДРВЕТА ПА СЕ СТОГА НИЈЕ ОЧУВАЛА
- ТЕЖЊА ДА СЕ РАДИ У КАМЕНУ (ЗА ВЕЧНОСТ) НАЈВАЖНИЈА ЈЕ ИДЕЈА ГРЧКЕ УМЕТНОСТИ УСВОЈЕНА ТОКОМ ОРИЈЕНТАЛИЗИРАЈУЋЕГ СТИЈА
- РАНА АРХАЈСКА СКУЛПТУРА (КОРЕ И КУРОСИ) РАЗВИЛА СЕ ПОД УТИЦАЈЕМ ЕГИПАТСКЕ УМЕТНОСТИ (У ЕГИПТУ СУ ПОСТОЈАЛЕ ГРЧКЕ ТРГОВАЧКЕ КОЛОНИЈЕ)
- **КОРЕ** (ДЕВОЈКЕ – УВЕК ОБУЧЕНЕ) И **КУРОСИ** (МЛАДИЋИ – УВЕК НАГИ) СУ НЕИДЕНТИФИКОВАНЕ СТАТУЕ (ЗАВЕТНИ ДАРОВИ БОЖАНСТВИМА, МОЖДА НАРУЧИОЦИ, ОМИЉЕНЕ ЛИЧНОСТИ БОГОВА ИЛИ ПОКОЈНИЦИ) КОЈЕ СУ ИЗРАЖАВАЛЕ АРХАЈСКИ ИДЕАЛ ЛЕПОТЕ И УМЕТНИЧКОГ САВРШЕНСТВА



ΚΟΡΑ (650 Γ.Π.Η.Ε)
ΚΥΡΟΣ (600 Γ.Π.Η.Ε)



РАЗВОЈ КУРОСА:

**НАПУШТАЊЕ АПСТРАКТНИХ
ПОВРШИНА, ПОЈАВА
МЕКШИХ И ЗАОБЉЕНИХ
ОБЛИКА, РЕАЛНИЈЕ
ПОЗНАВАЊЕ АНАТОМИЈЕ И
ОБРАЂАЊЕ ПАЖЊЕ НА
ДЕТАЉЕ. ЛИЦА ПОСТАЈУ
ЖИВЉА ЈЕР СЕ НАПУШТА
ИЗРАЗ МАСКЕ (ПОЈАВА
АРХАЈСКОГ ОСМЕХА – ЗНАК
ЖИВОТА) АЛИ СУ КОСА И
БРАДА ЈОШ УВЕК
ОРНАМЕНТАЛНО
МОДЕЛОВАНЕ ТЈ. У СЛУЖБИ
ИСТИЦАЊА ЛИЦА**





**ГЛАВА РАМПИИ, МЕРМЕР,
ОКО 560 Г.П.Н.Е**

РАЗВОЈ КОРЕ: ПОКРЕЋЕ
ЈЕДАН НОВИ ПРОБЛЕМ –
ОДНОС ТЕЛА И ДРАПЕРИЈЕ.
ТАКОЋЕ, ИЗРАЖАВАЈУ И
ПРОМЕНЕ У МОДИ КАО И
ЛОКАЛНОЈ НОШЊИ.
НАПУШТА СЕ КУБИЧАН
ОБЛИК А ФИГУРЕ ДОБИЈАЈУ
ФОРМУ ОБУЧЕНОГ СТУБА.
ДРАПЕРИЈА СТВАРА УТИСАК
ДРУГЕ КОЖЕ, ЈОШ УВЕК НИЈЕ
ПОТПУНО ОДВОЈЕНА ОД
ОРГАНСКИХ ОБЛИКА АЛИ
ПОЧИЊЕ ДА ИСТИЧЕ
ПОЈЕДИНЕ АНАТОМСКЕ
ДЕЛОВЕ





**КОРА У ДОРСКОМ ПЕПЛОСУ,
МЕРМЕР, ОКО 530 Г.П.Н.Е**



**КОРА СА ХИОСА, МЕРМЕР,
ОКО 520 Г.П.Н.Е**

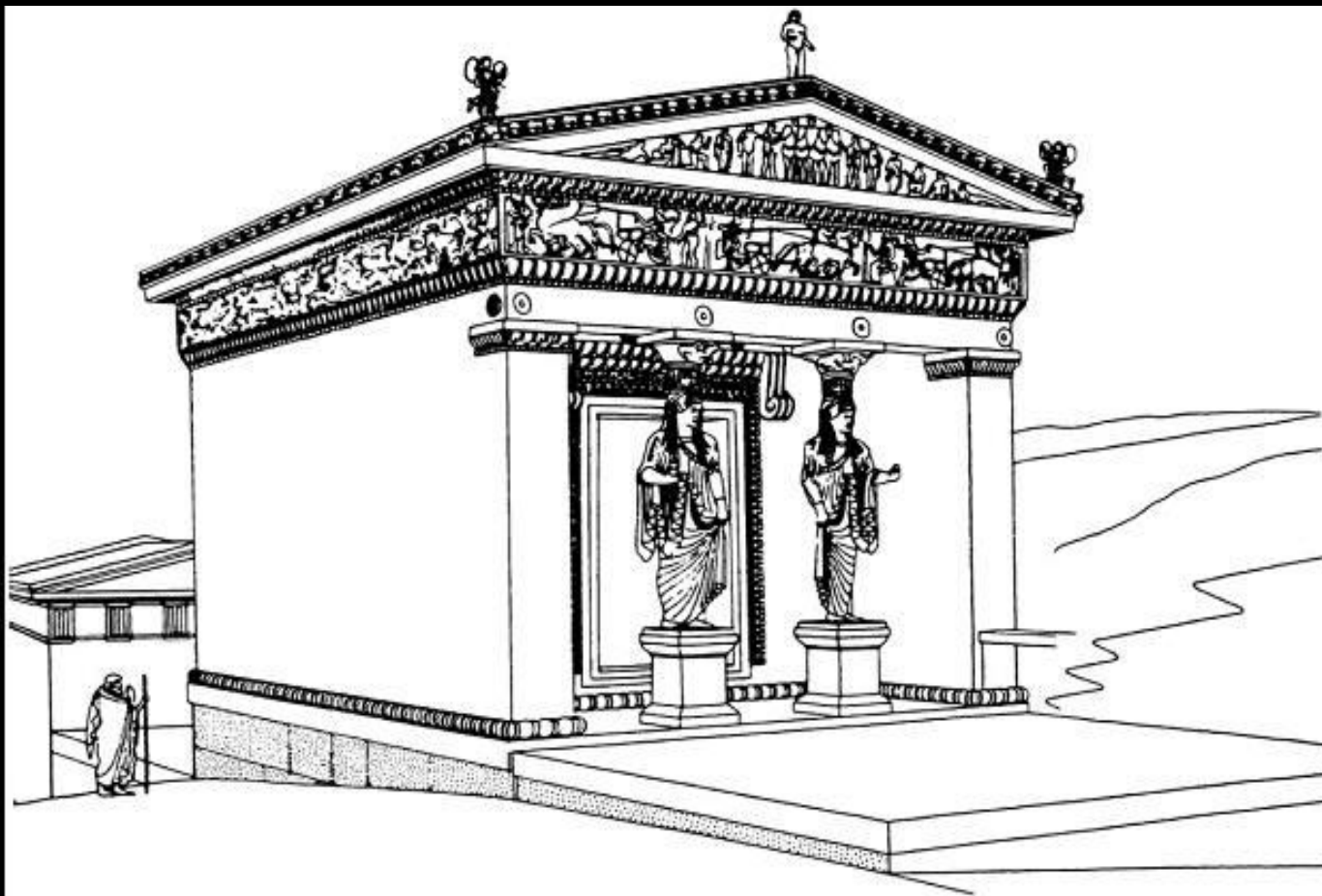


АРХАЈСКА АРХИТЕКТОНСКА ПЛАСТИКА

- НАСТАВЉА ТРАДИЦИЈУ КОЈУ ОТПОЧИЊЕ ЛАВЉА КАПИЈА У МИКЕНИ (РЕЉЕФ СА ЛАВОВИМА ИЗНАД НАДВРАТНИКА)
- СКУЛПТУРА ИСПУЊАВА ТРОУГАОНО ПОЉЕ (**ЗАБАТ ИЛИ КАЛКАН**) ИЗМЕЂУ ГРЕДЕ НАДВРАТНИКА (**АРХИТРАВА**) И КОСИНА КРОВА
- ЗАБАТНИ РЕЉЕФ ЈЕ РАЂЕН ВРЛО ВИСОКО АЛИ ЈЕ УВЕК ПРОПОРЦИОНАЛНО ПРИЛАГОЂЕН ПОВРШИНИ ЗАБАТА
- РЕЉЕФОМ СЕ ДЕКОРИШЕ И ФРИЗ ИСПОД ЗАБАТА (**ТРИГИЛИФИ И МЕТОПЕ**) ГДЕ СЕ СМЕШТАЈУ НАРАТИВНЕ СЦЕНЕ
- ПОЧЕТКОМ КЛАСИЧНЕ ЕПОХЕ НАПУШТА СЕ РЕЉЕФ У ЗАБАТИМА КОЈЕ САДА ИСПУЊАВАЈУ СЛОБОДНЕ СКУЛПТУРЕ

**ПРОЧЕЉЕ АРТЕМИДИНОГ
ХРАМА НА КРФУ,
600-580 Г.П.Н.Е**





**РЕКОНСТРУКЦИЈА СИФНИЈСКЕ
РИЗНИЦЕ У ДЕЛФИМА,
ОКО 530 Г.П.Н.Е**



ГИГАНТОМАХИЈА, ФРИЗ СИФНИЈСКЕ РИЗНИЦЕ, ОКО 530 Г.П.Н.Е



**РЕКОНСТРУКЦИЈА ИСТОЧНОГ ПРОЧЕЉА ХРАМА
У ЕГИНИ, ОКО 490 Г.П.Н.Е**



**БОЈ ГРКА И ТРОЈАНАЦА,
СКУЛПТУРЕ ЗАБАТА ХРАМА У ЕГИНИ, ОКО 490 Г.П.Н.Е**



КЛАСИЧНА СКУЛПТУРА

- РЕВОЛУЦИОНАРНО ОТКРИЋЕ КОЈЕ ВЕЗУЈЕМО ЗА СКУЛПТУРУ КЛАСИЧНЕ ЕПОХЕ ЈЕ **КОНТРАПОСТО** (CONTRAPPOSTO = ПРОТИВТЕЖА): ФИГУРЕ ИЗ ПРОФИЛА ИМАЈУ ОБЛИК СЛОВА S, КОЛЕНА ИСТУРЕНЕ НОГЕ ЈЕ НИЖЕ ОД ДРУГОГА, ЈЕДАН БОК ЈЕ ВИШИ И УВУЧЕН А ДРУГИ СПУШТЕН И ИСТУРЕН → **СКУЛПТУРЕ СТВАРНО СТОЈЕ!**
- ТЕК КАДА ЈЕ НАУЧИО КАКО ДА РЕАЛНО ПРЕДСТАВИ ТЕЛО У МИРОВАЊУ ГРЧКИ УМЕТНИК ЈЕ УСПЕО ДА ГА ПРЕДСТАВИ У КРЕТАЊУ
- НАПУШТА СЕ АРХАЈСКИ ОСМЕХ А ЛИЦА ПОПРИМАЈУ СТРОГ И ОЗБИЉАН ИЗГЛЕД (РАНА КЛАСИКА ИЛИ СТРОГИ СТИЛ)
- ДОЛАЗИ ДО ПОЈАВЕ **ПАТОСА** (ПАТОС = УЗВИШЕНА ТУГА ИЛИ МИРНА ПАТЊА): ПОКРЕТ И НАПЕТОСТ АНАТОМИЈЕ ИЗРАЖАВАЈУ ЕМОЦИЈУ – ПАТЊУ И БОЛ

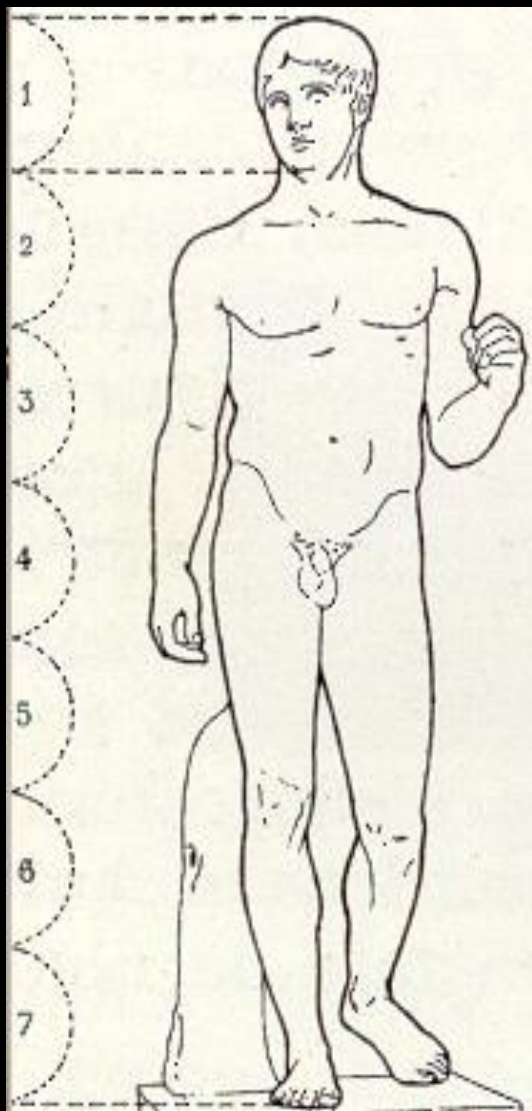


КОНТРАПОСТО:
КРИТИЈЕВ МЛАДИЋ, ОКО
480 Г.П.Н.Е





**АПОЛОН ПОСМАТРА БОРБУ СА КЕНТАУРИМА,
ЗАБАТ ЗЕВСОВОГ ХРАМА У ОЛИМПИЈИ,
МЕРМЕР, ОКО 460 Г.П.Н.Е**



**ПОЛИКЛЕТ – ДОРИФОРΟΣ (КОПЬОНОША),
МЕРМЕР, 450-440 Г.П.Н.Е**

**ВРХУНАЦ ПОКРЕТА У
СКУЛПТУРИ: МИРОН –
ДИСКОВОЛОС (БАЦАЧ
ДИСКА), МЕРМЕР,
ОКО 450 Г.П.Н.Е**

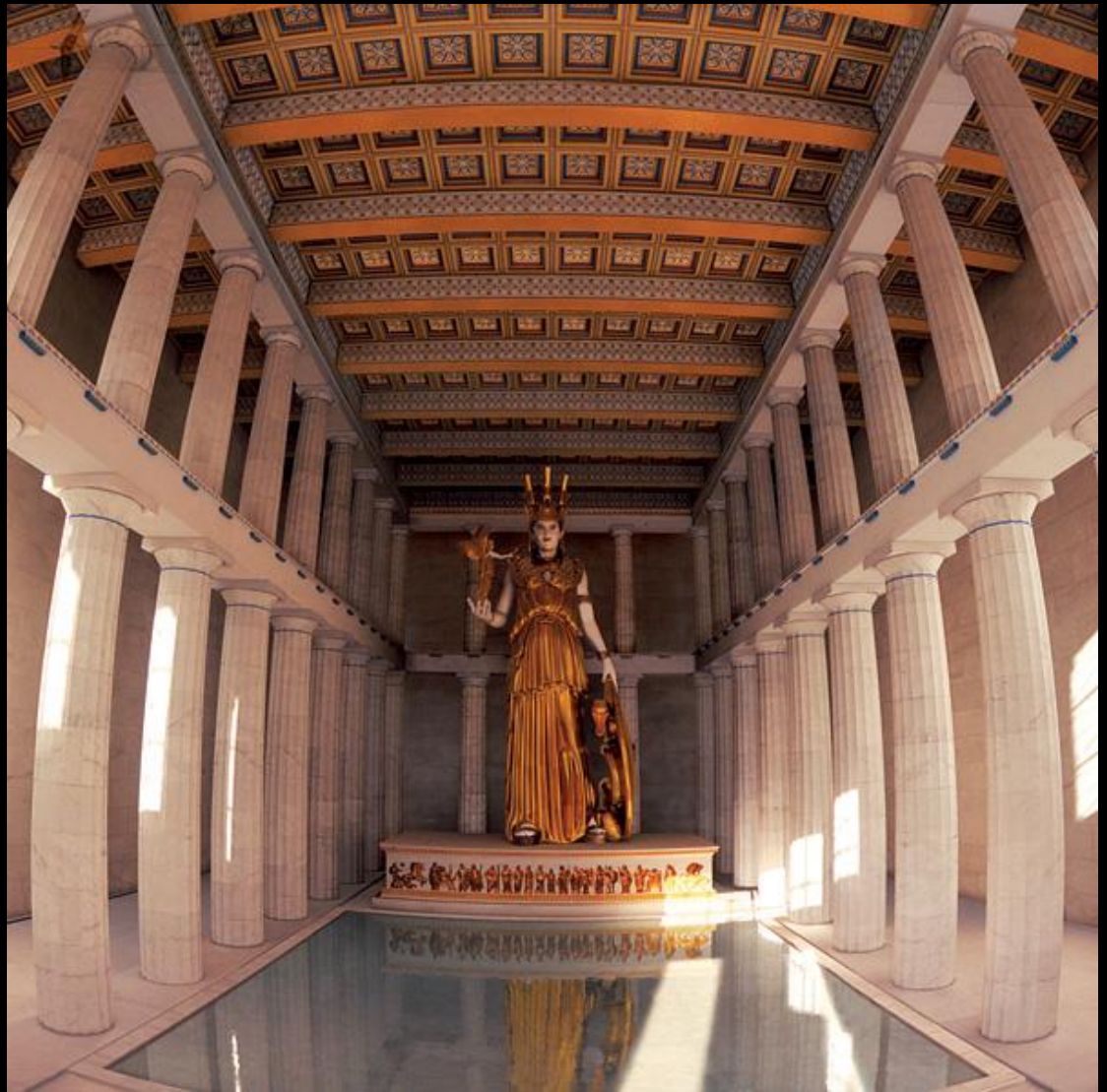




**ВРХУНАЦ У СКУЛПТУРИ КЛАСИЧНЕ ЕПОХЕ:
ПАРТЕНОН (ФИДИЈА), 438-432 Г.П.Н.Е**



**ФИДИЈА - ЗАБАТНА СКУЛПТУРА ПАРТЕНОНА: БОЖАНСТВА
ПОСМАТРАЈУ РОЂЕЊЕ АТИНЕ ИЗ ЗЕВСОВЕ ГЛАВЕ**



**ФИДИЈА - АТЕНА ПАРТЕНОС
(ХРИСЕЛЕФАНТСКА СТАТУА),
РЕКОНСТРУКЦИЈА**

**ФИДИЈА - ЗЕВС НА
ПРЕСТОЛУ ИЗ ХРАМА У
ОЛИМПИЈИ
(ХРИСЕЛЕФАНТСКА
СТАТУА) ,
РЕКОНСТРУКЦИЈА**

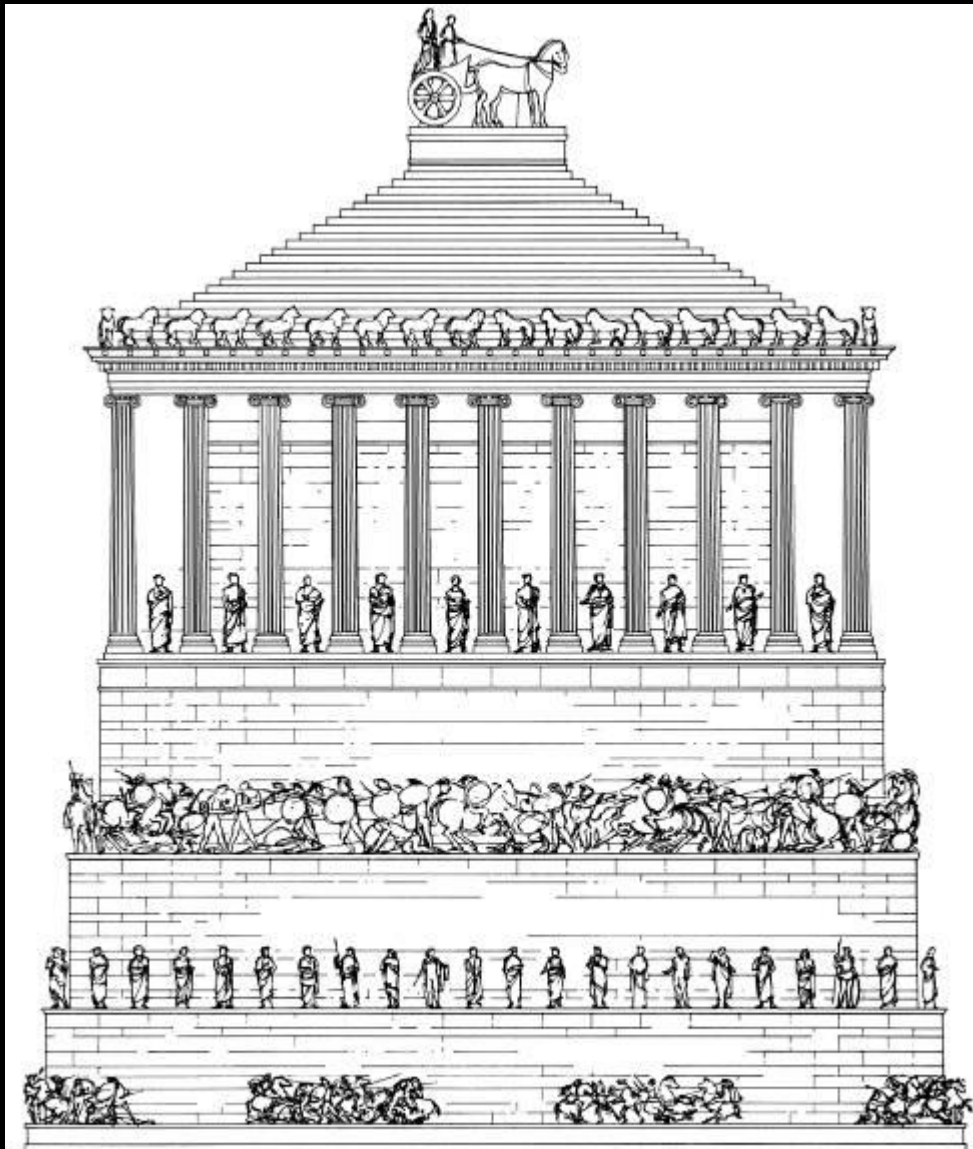


ХЕЛЕНИСТИЧКА СКУЛПТУРА

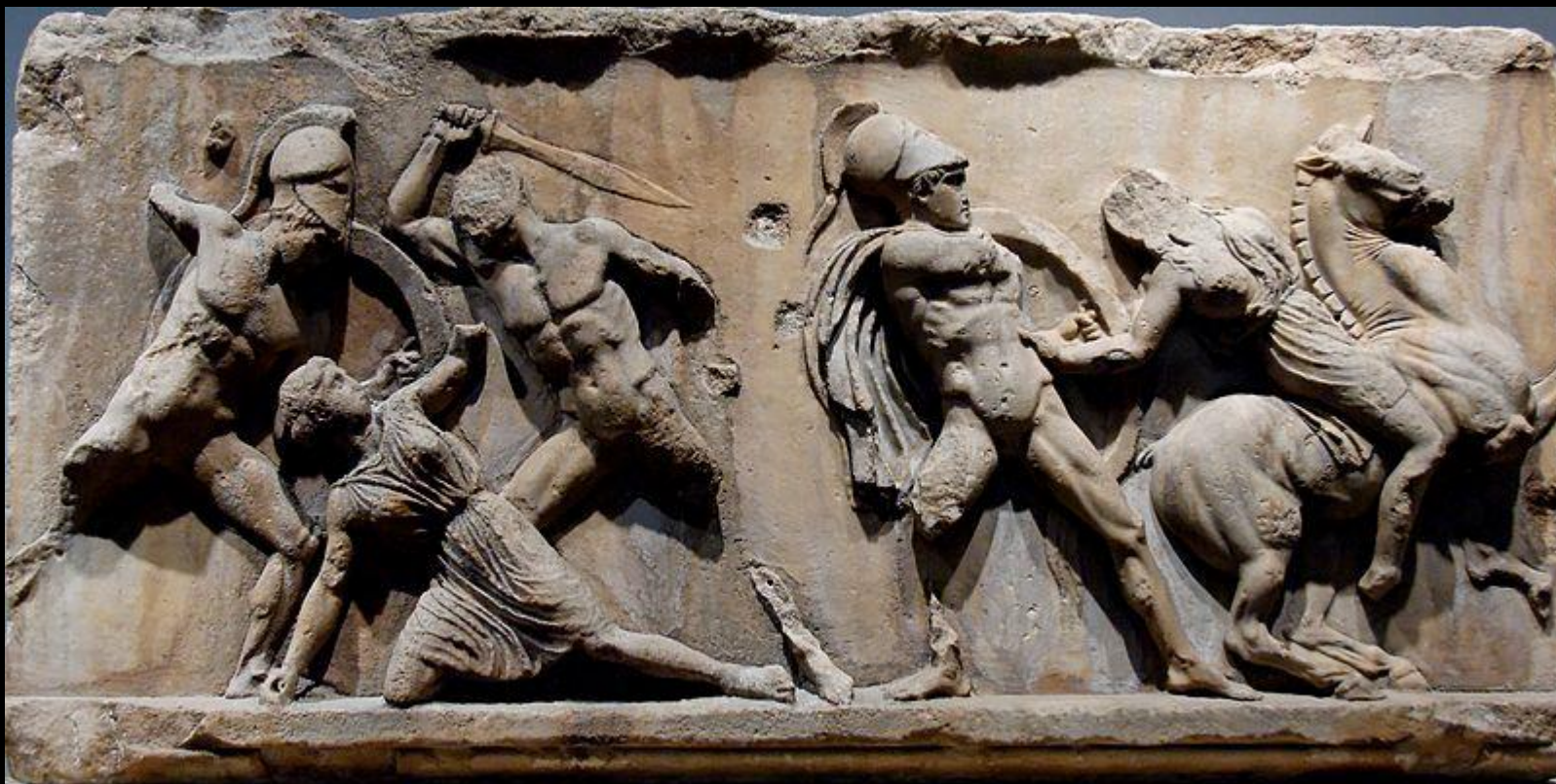
- СУПРОТНОСТ КЛАСИЧНОМ ИДЕАЛУ ИЛУСТРУЈЕ МОНУМЕНТАЛНА ГРОБНИЦА (МАУЗОЛЕЈ) У ХАЛИКАРНАСУ – СКУЛПТОРАЛНИ ФРИЗ (ТЕМЕ АМАЗОНОМАХИЈЕ, БОРБА ЛАПИТА И КЕНТАУРА И ТРКА ДВОКОЛИЦА) РАДИЛИ СУ НАЈБОЉИ МАЈСТОРИ ЕПОХЕ (**СКОПАС**)
- СТАТУА МАУСОЛА: ИЗРАЖЕНЕ **ПОРТРЕТНЕ КАРАКТЕРИСТИКЕ** (ИНДИВИДУАЛНЕ ОДЛИКЕ НЕ САМО ЛИЦА ВЕЋ И ТЕЛА) → БИТНА ОСОБИНА ХЕЛЕНИСТИЧКЕ СКУЛПТУРЕ
- **ПРАКСИТЕЛ**: МАЈСТОР ЖЕНСКЕ ПУТИ , МЕКЕ МОДЕЛАЦИЈЕ И ЗАМАГЉЕНИХ ОБРИСА (ИДЕАЛ ПУТЕНОСТИ)
- **ЛИСИП**: НОВИ КАНОН – ФИГУРА АПОКСИМЕНОС (СТРУГАЧ) САДРЖИ ЈЕДНУ ГЛАВУ ВИШЕ У ОДНОСУ НА ДОРИФОРОСА
- КАСНА ХЕЛЕНИСТИЧКА СКУЛПТУРА ЈЕ НАГЛАШЕНО ЕКСПРЕСИВНА И ДРАМАТИЧНА, У СНАЖНОМ ДИНАМИЧНОМ ПОКРЕТУ (РАЊЕНИ ГАЛ, НИКЕ СА САМОТРАКЕ, ЛАОКОНОВА ГРУПА)



**РЕКОНСТРУКЦИЈА МАУЗОЛЕЈА У ХАЛИКАРНАСУ,
359-351 Г.П.Н.Е**



0 10 meters
0 10 20 30 feet



**СКОПАС - АМАЗОНОМАХИЈА, ИСТОЧНИ ФРИЗ
МАУЗОЛЕЈА У ХАЛИКАРНАСУ, 359-351 Г.П.Н.Е**

**БРИЈАКСИС - МАУСОЛ,
ПОРТРЕТНА СТАТУА ИЗ
МАУЗОЛЕЈА У ХАЛИКАРНАСУ,
ВИСИНА 3 МЕТРА**





**ПРАКСИТЕЛ, АФРОДИТА
КНИДСКА, МЕРМЕР,
ОКО 330 Г.П.Н.Е**



**ПРАКСИТЕЛ, ХЕРМЕС И МАЛИ
БАХУС, МЕРМЕР,
330-320 Г.П.Н.Е**

**ЛИСИП - АПОКСИМЕНОС
(СТРУГАЧ), РИМСКА КОПИЈА
ПРЕМА ОРИГИНАЛУ У БРОНЗИ,
ОКО 330 Г.П.Н.Е**





**РАЊЕНИ ГАЛ, РИМСКА
КОПИЈА ПРЕМА
БРОНЗАНОМ ОРИГИНАЛУ
ИЗ ПЕРГАМА,
230-220 Г.П.Н.Е**



**ЗАПАДНО ПРОЧЕЉЕ ЗЕВСОВОГ ОЛТАРА У ПЕРГАМУ
(РЕКОНСТРУИСАНО У НАЦИОНАЛНОМ МУЗЕЈУ У БЕРЛИНУ)**



**НИКЕ СА САМОТРАКЕ,
МЕРМЕР,
ОКО 200-190 Г.П.Н.Е,
ВИСИНА 2,44 МЕТРА**

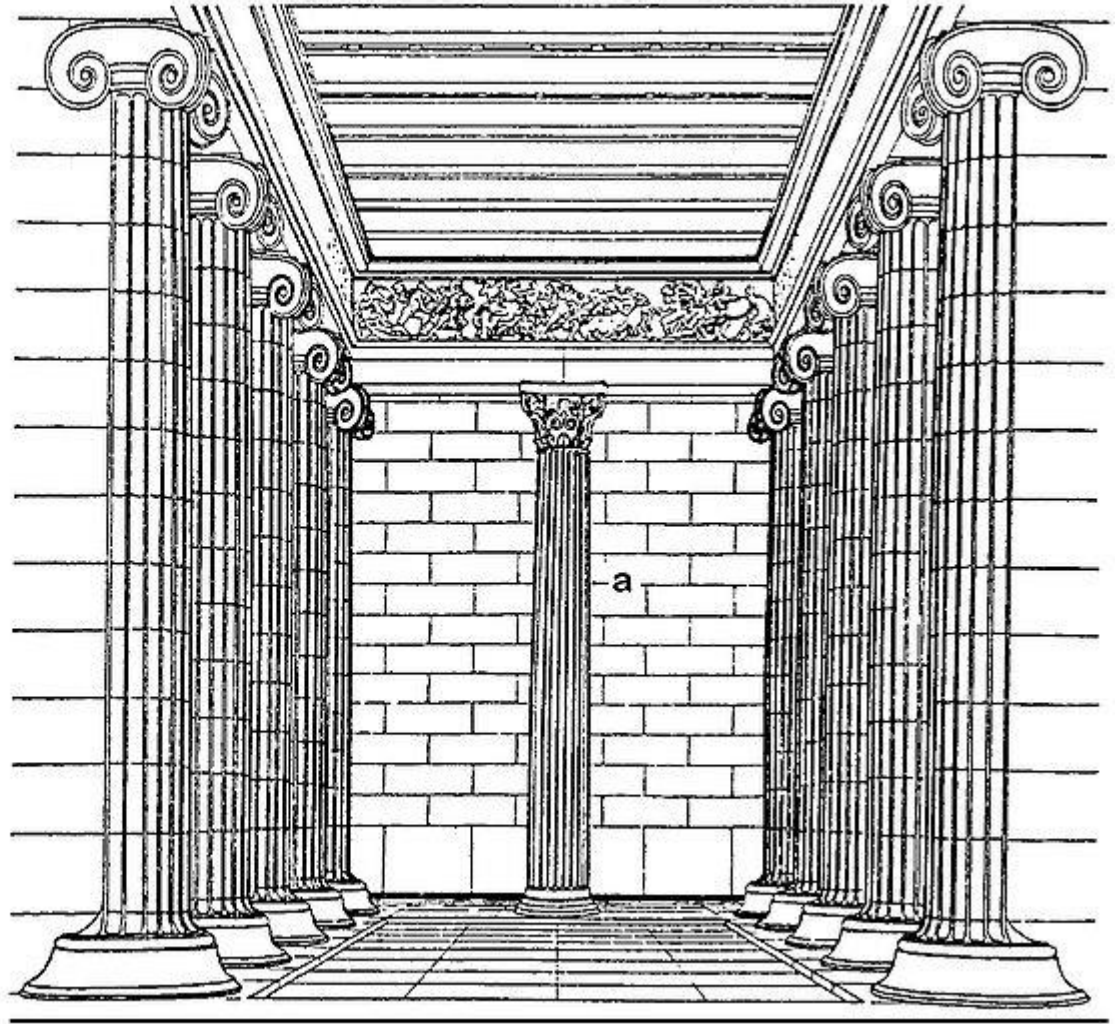
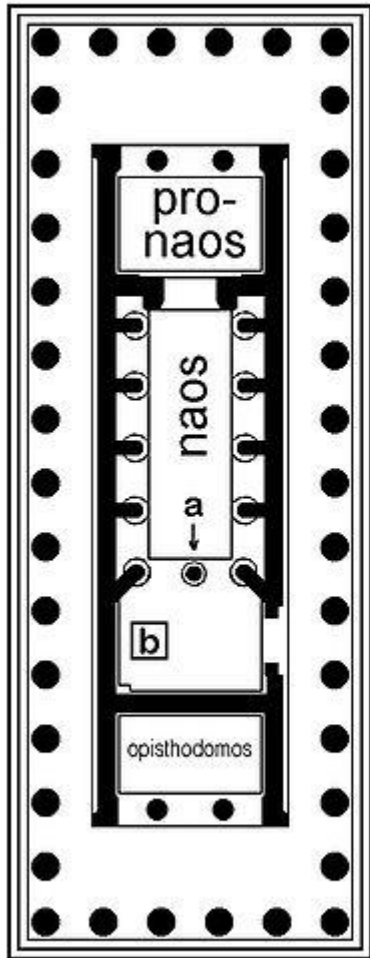


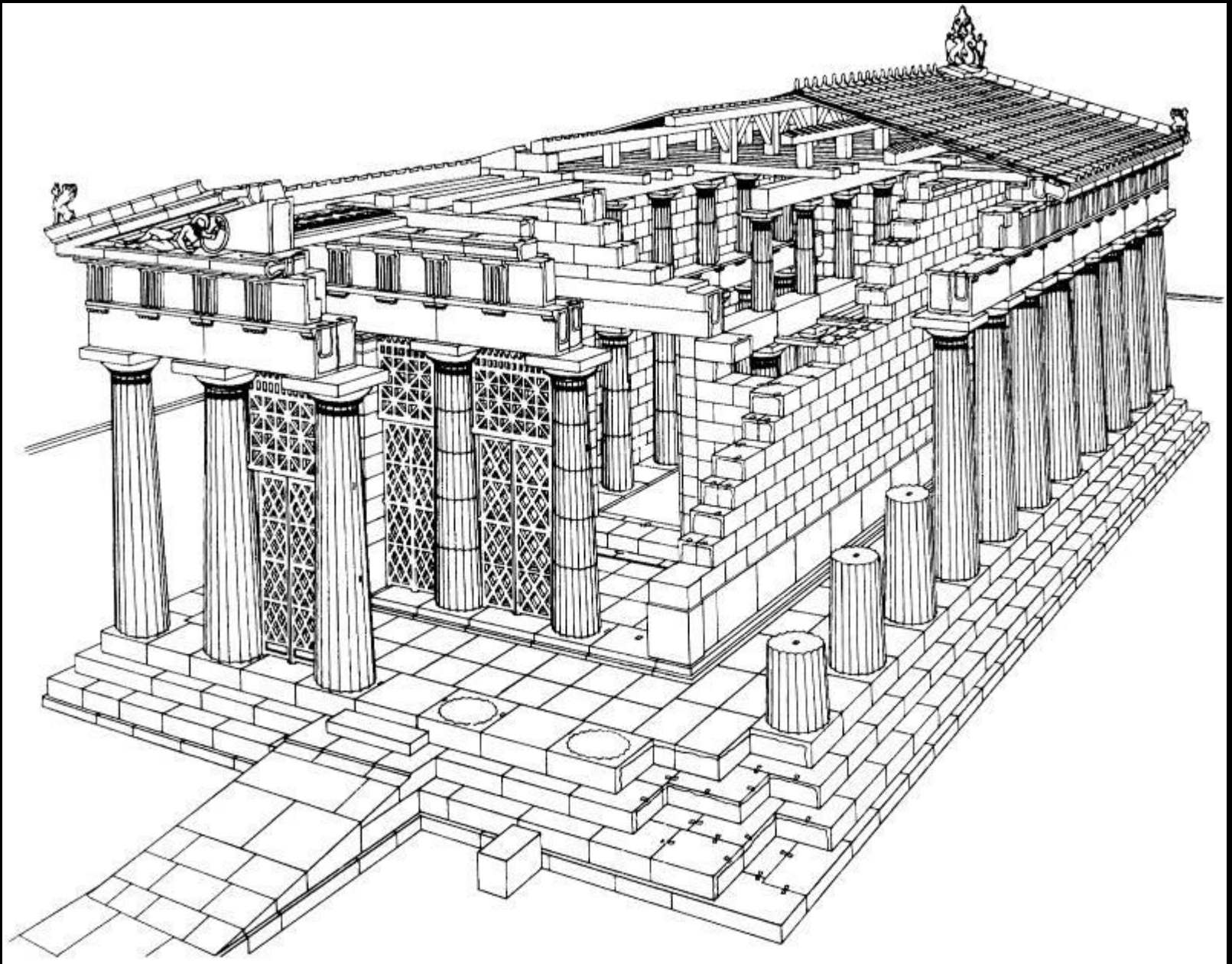


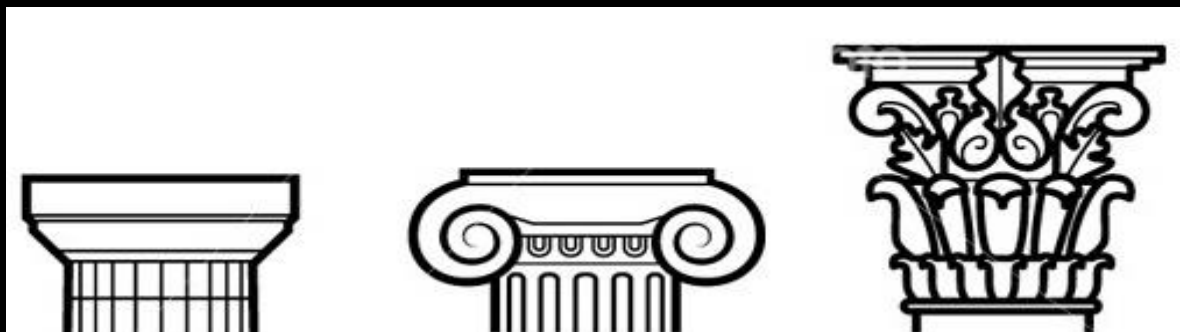
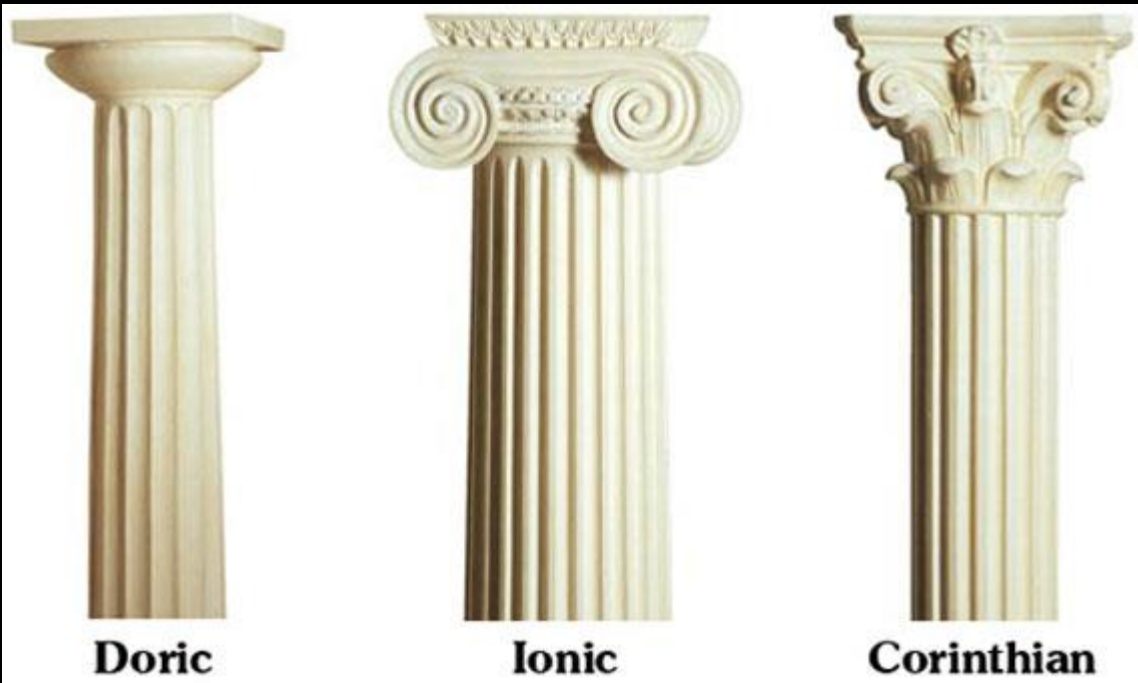
**АГЕСАНДЕР, АТЕНОДОР И ПОЛИДОР – ЛАОКОНОВА ГРУПА,
МЕРМЕР, ОКО 200 Г.П.Н.Е, ВИСИНА 2,44 МЕТРА**

ГРЧКА АРХИТЕКТУРА

- НАЈРЕПРЕЗЕНТАТИВНИЈИ СУ ХРАМОВИ КОЈИ СЕ РАЗВИЈАЈУ ИЗ МИКЕНСКИХ МЕГАРОНА, ГРАЂЕНИ ОД ВЕЛИКИХ ТЕСАНИХ КАМЕНИХ БЛОКОВА БЕЗ МАЛТЕРА, СА ДРВЕНОМ ТАВАНИЦОМ И КОНСТРУКЦИЈОМ КРОВА КОЈИ ПОКРИВА ЦРЕП (ПЕЧЕНА ЗЕМЉА)
- ОСНОВНА ОДЛИКА ГРЧКЕ АРХИТЕКТУРЕ ЈЕ ФОРМИРАЊЕ АРХИТЕКТОНСКИХ РЕДОВА (**ДОРСКИ, ЈОНСКИ, КОРИНТСКИ**) КОЈИ СЕ КОНТИНУИРАНО И ДОСЛЕДНО ПРИМЕЊУЈУ
- ОСНОВА ХРАМА ЈЕ **ЦЕЛА (НАОС)** - ДВОРАНА ГДЕ ЈЕ СТАЈАЛА КУЛТНА СТАТУА, ЗАТИМ **ПРЕДВОРЈЕ (ПРОНАОС)** СА ДВА СТУБА КОЈЕ ОБИЧНО ОКРУЖУЈЕ НИЗ СТУБОВА (**КОЛОНАДА**) ФОРМИРАЈУЋИ **ПЕРИСТИЛ**
- АКЦЕНАТ ЈЕ НА СПОЉАШЊОЈ ДЕКОРАЦИЈИ ЈЕР ЈЕ САМО МАЛИ БРОЈ ПОСВЕЋЕНИХ МОГАО ДА УЋЕ У ХРАМ
- АРХИТЕКТУРА ХРАМОВА ЈЕ НА ВРХУНЦУ ТОКОМ КЛАСИЧНЕ ЕПОХЕ ДОК СЕ У ХЕЛЕНИЗМУ ВИШЕ РАЗВИЈАЈУ ДРУГИ ТИПОВИ ГРАЂЕВИНА (ПОСЕБНО ПОЗОРИШТА, МЕМОРИЈАЛНИ СПОМЕНИЦИ, ГРОБНИЦЕ “МАУЗОЛЕЈ”)



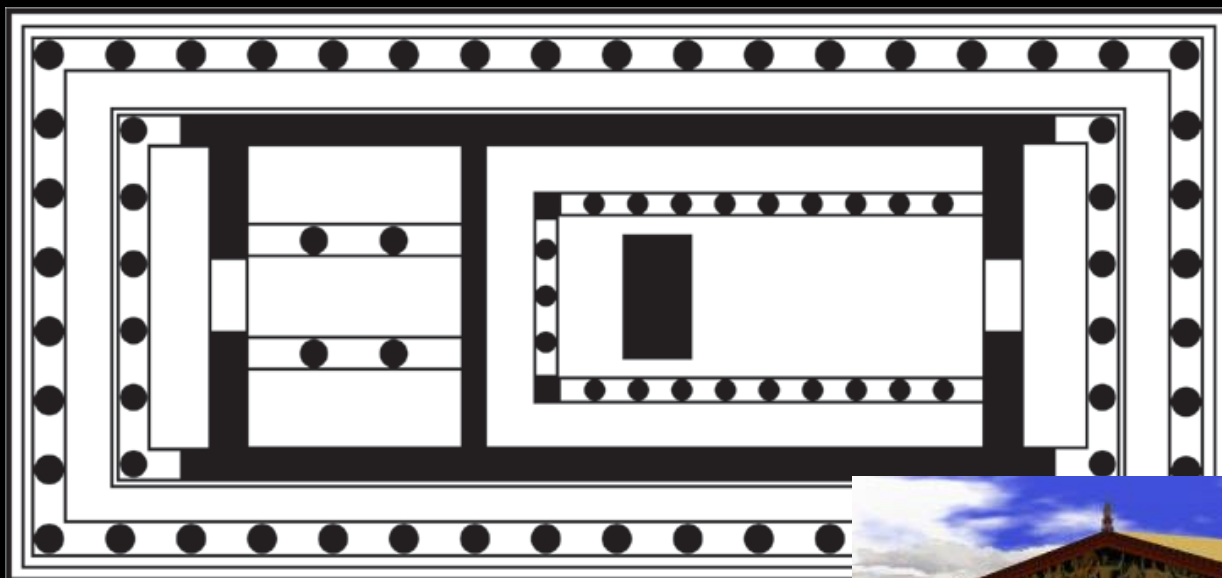






**ДОРСКИ ХРАМОВИ У
ПАЕСТУМУ, VI-V ВЕК П.Н.Е**



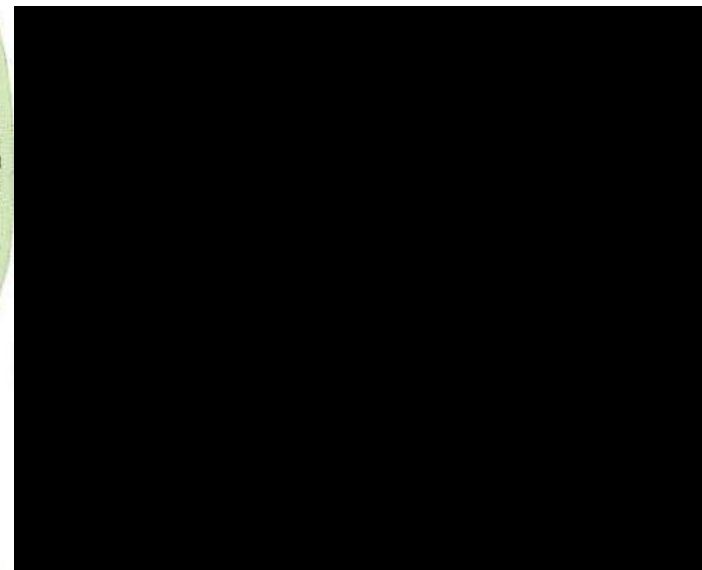
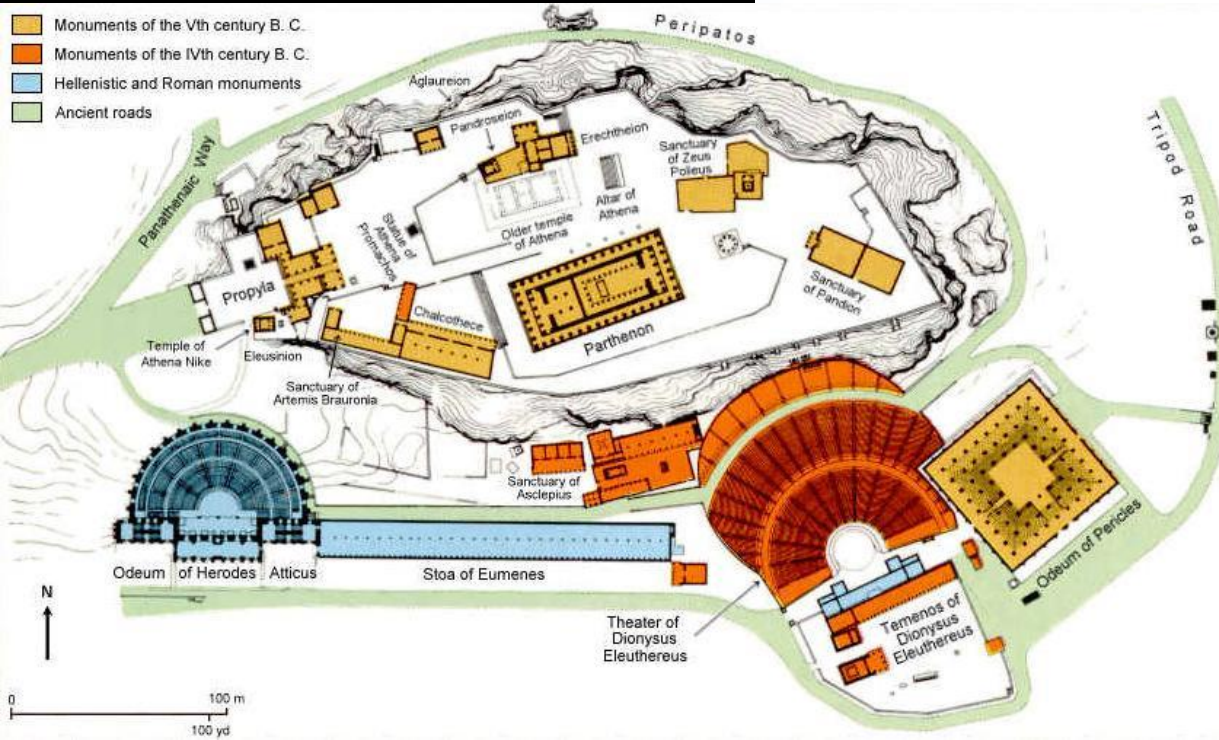


**ОСНОВА И ПРОЧЕЉЕ ПАРТЕНОНА, АРХИТЕКТЕ ИКТИНОС И
КАЛИКРАТ, 448-432 Г.П.Н.Е (НАЈБОЉИ ПРИМЕР АРХИТЕКТУРЕ
ДОРСКОГ ХРАМА)**



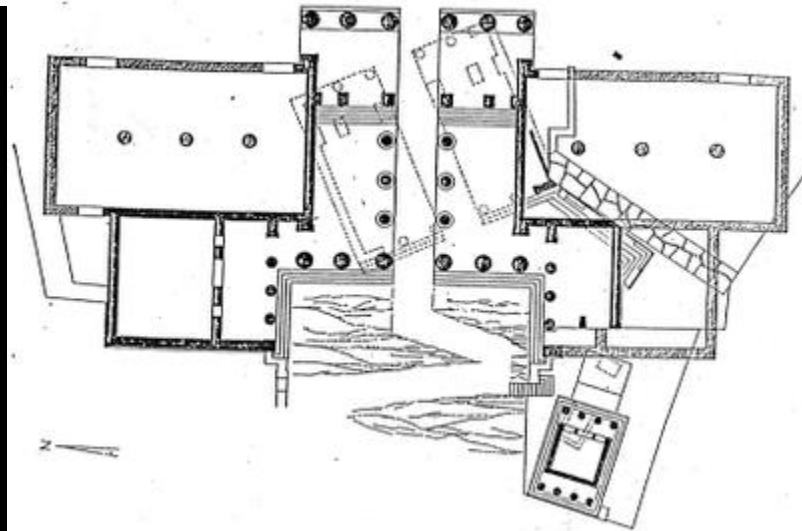


- Monuments of the Vth century B. C.
- Monuments of the IVth century B. C.
- Hellenistic and Roman monuments
- Ancient roads





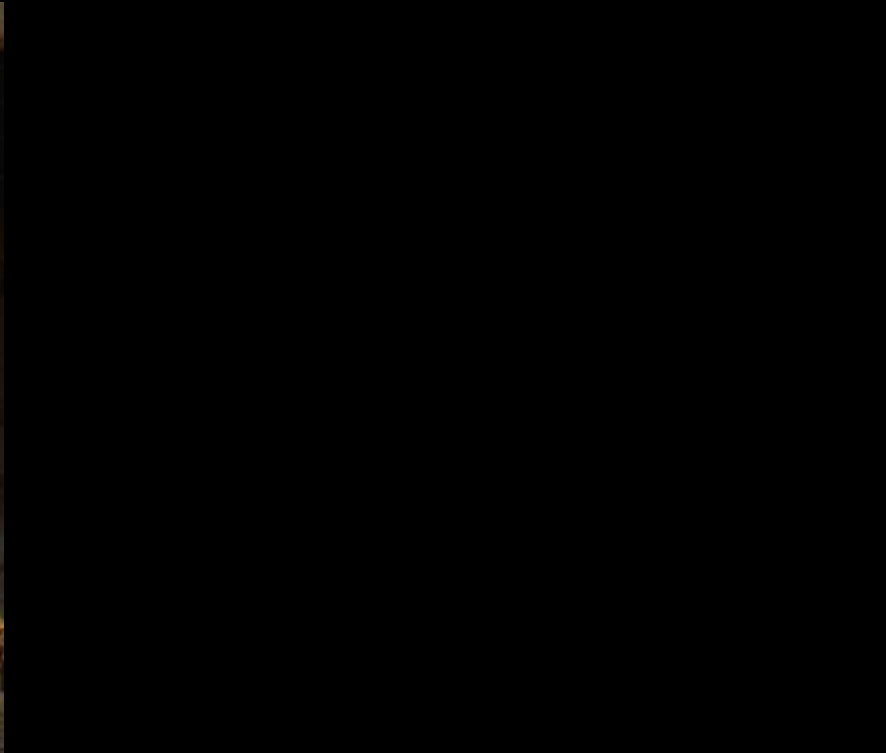
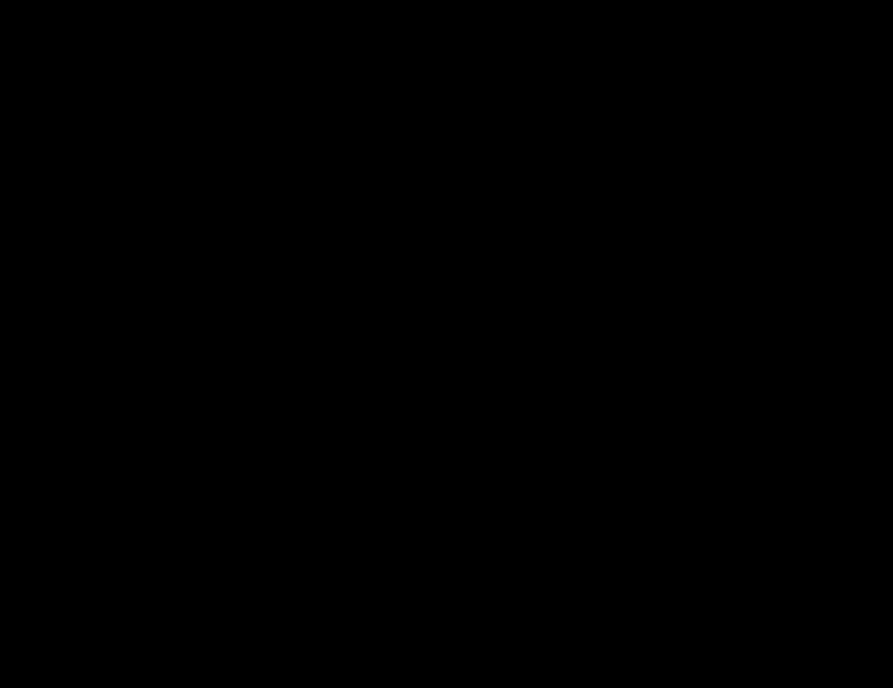
**ПРОПИЛЕЈИ –
АКРОПОЉ, АРХИТЕКТА
МНЕСИКЛЕ, 427-424
Г.П.Н.Е
(РЕКОНСТРУКЦИЈА) –
ПОЈАВА ЈОНСКИХ
СТУБОВА**







**ЕРЕХТЕЈОН, АКРОПОЉ, ОБЕЛЕЖАВА МИТСКО МЕСТО
БОРБЕ ПОСЕЈДОНА И АТИНЕ ЗА ПРЕВЛАСТ, 421-405 Г.П.Н.Е
(УПОТРЕБА ЈОНСКИХ СТУБОВА И КАРИЈАТИДЕ)**

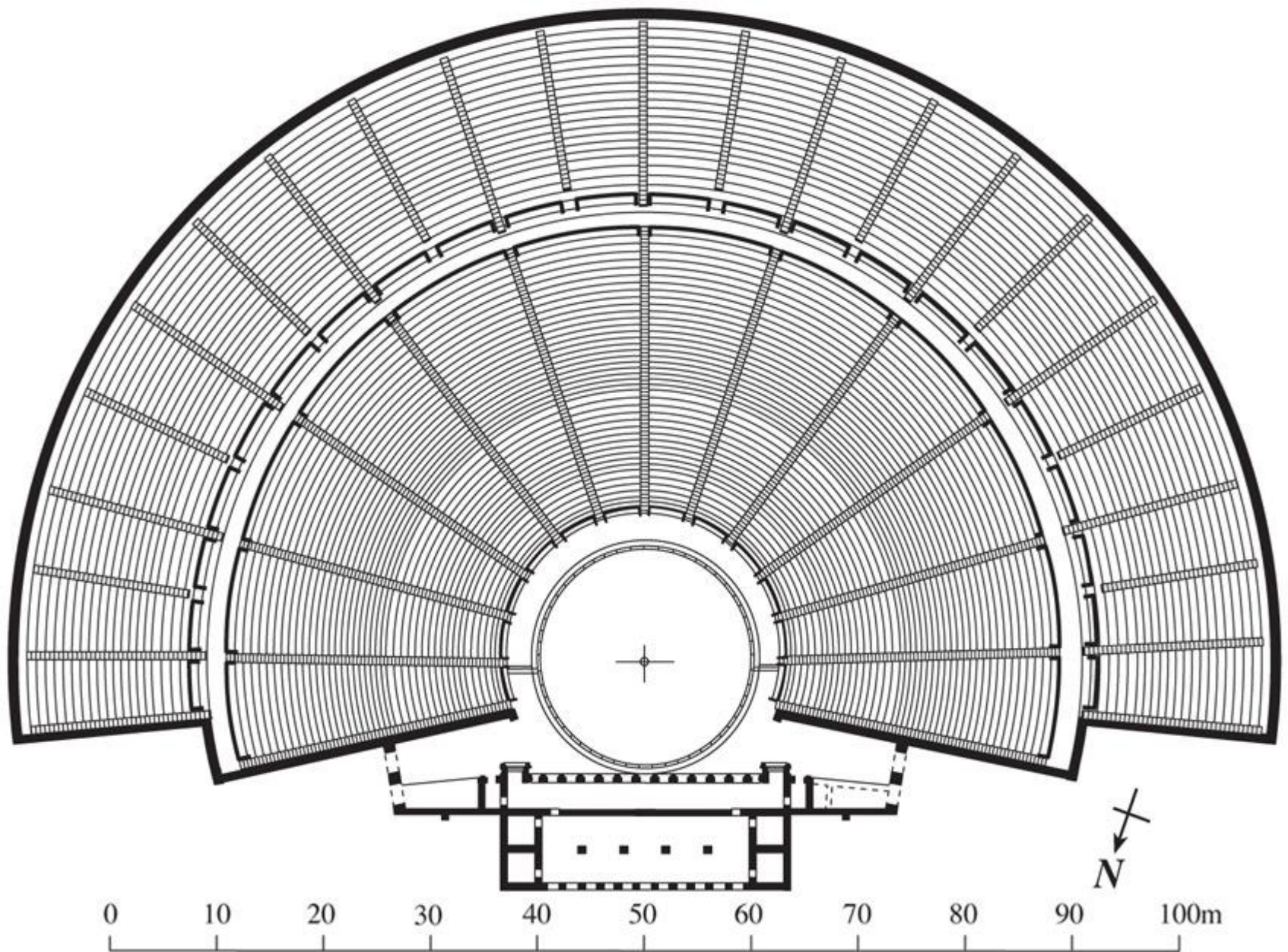


**ЛИСИКРАТОВ СПОМЕНИК,
АТИНА, ОКО 334 Г.П.Н.Е
(КОРИНТСКИ СТУБОВИ)**





ПОЗОРИШТЕ У ЕПИДАУРУ ОКО 350 Г.П.Н.Е



Epidaurus (modern Epidauros, Greece)

Cavea width: 119 m, orchestra width: 24.65 m; capacity: 11,750-14,700; ca. 300-340 BC..

Plan (T.H. after Gerkan)



ХВАЛА НА ПАЖЊИ!!!