

РАНИ  
СРЕДЊИ  
ВЕК НА  
ЗАПАДУ

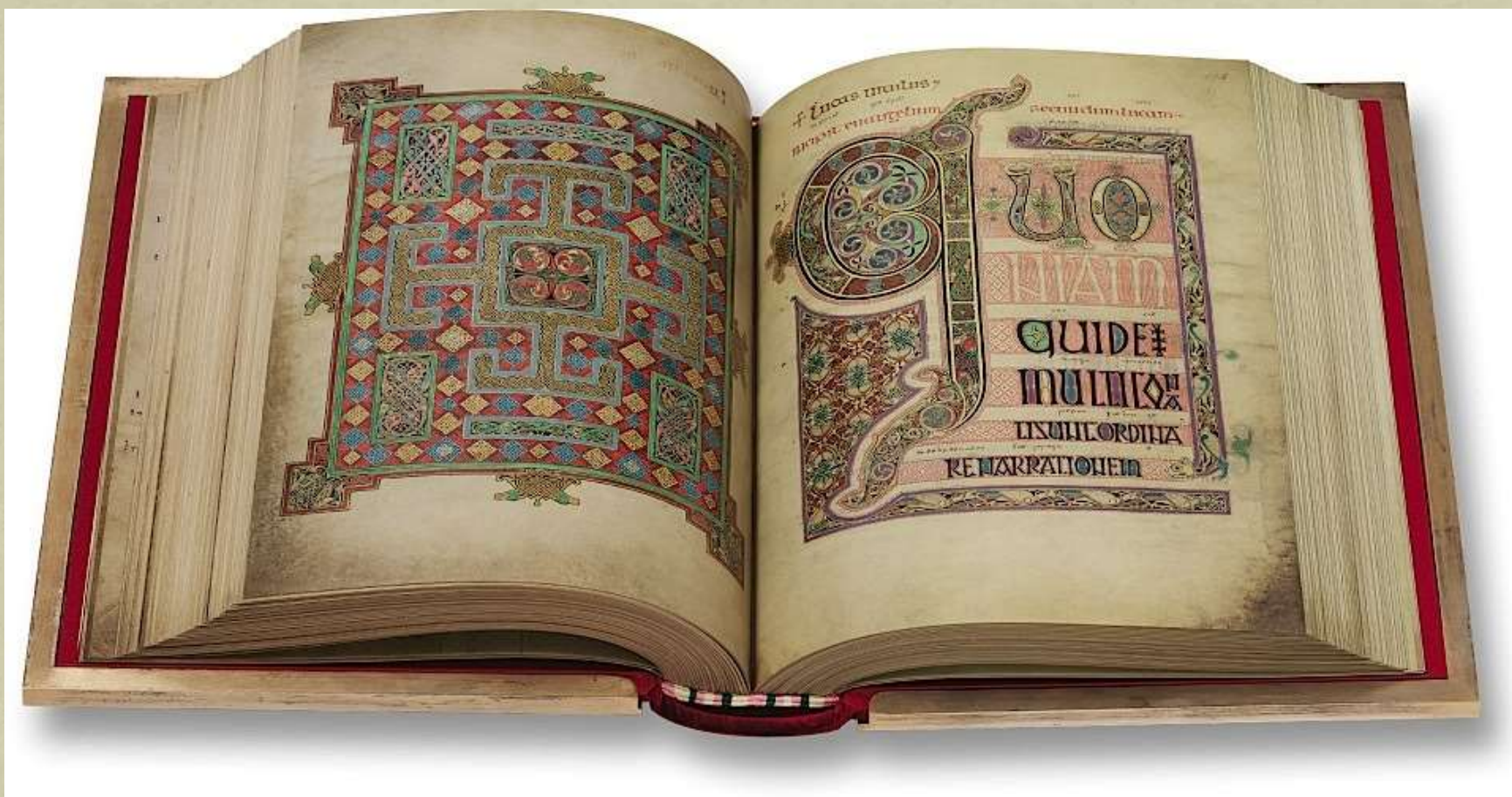


**L'Europa nel 526 d.C.**

I regni romano-barbarici  
e il rimanente Impero Romano  
d'Oriente



- ВЕЛИКУ УЛОГУ У ШИРЕЊУ ХРИШЋАНСТВА ИМАЛИ СУ ИРСКИ МОНАСИ КОЈИ СУ ДОПРИНЕЛИ ПОКРШТАВАЊУ ЕВРОПСКИХ НАРОДА НА ПОДРУЧЈУ ДАНАШЊЕ ШКОТСКЕ, СЕВЕРНЕ ФРАНЦУСКЕ, ХОЛАНДИЈЕ И НЕМАЧКЕ
- ИРСКИ КЕЛТИ СУ ПРИЛАГОДИЛИ ВЕРУ СВОМ СЕОСКОМ НАЧИНУ ЖИВОТА И ОСНОВАЛИ ПРВЕ МАНАСТИРЕ У ЕВРОПИ. ДА БИ МОГЛИ ДА ШИРЕ РЕЧ ЈЕВАНЂЕЉА, МОНАСИ СУ МОРАЛИ ДА НАЧИНЕ ВЕЛИКИ БРОЈ ПРЕПИСА БИБЛИЈЕ, ПА ТАКО У МАНАСТИРИМА НАСТАЈУ **СКРИПТОРИЈЕ** – ПИСАРСКЕ РАДИОНИЦЕ, ИСТОВРЕМЕНО И УМЕТНИЧКИ ЦЕНТРИ ЈЕР СЕ ПОСЕБНО НЕГОВАЛО УКРАШАВАЊЕ (ИЛУМИНИРАЊЕ) РУКОПИСА СА АКЦЕНТОМ НА **ИНИЦИЈАЛ**
- АРХИТЕКТУРА ПЕРИОДА НЕПРОСВЕЂЕНОСТИ СЕ НЕ РАЗВИЈА У ВЕЋОЈ МЕРИ (УГЛАВНОМ ПРАКТИЧНЕ ДРВЕНЕ КУЋЕ). ВАРВАРСКИ НАРОДИ СЕ УГЛЕДАЈУ НА ТРАДИЦИЈЕ КАСНОАНТИЧКЕ И РАНОХРИШЋАНСКЕ АРХИТЕКТУРЕ (**ТЕОДОРИХОВ МАУЗОЛЕЈ У РАВЕНИ**)



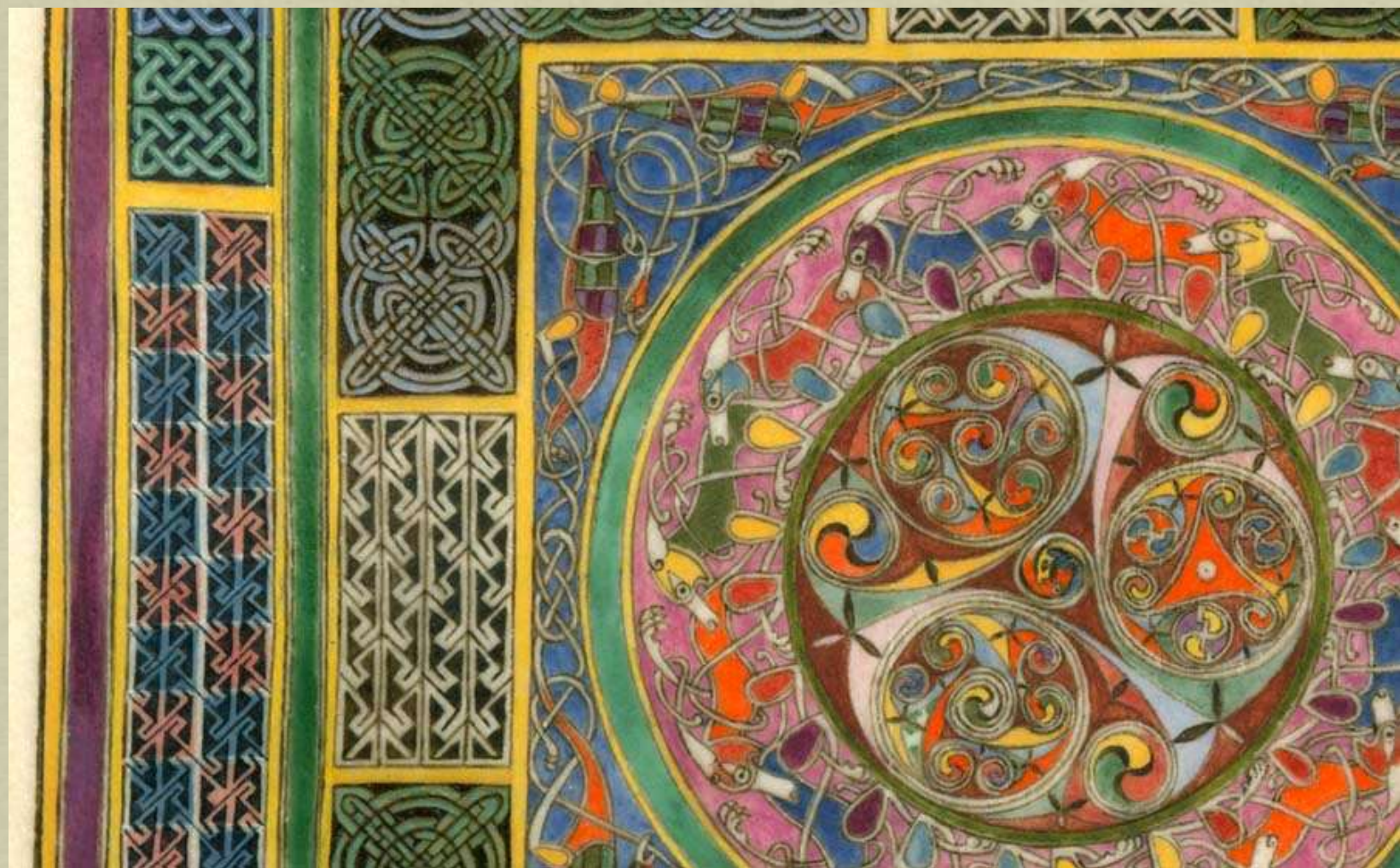
ЛИНДИСФАРНСКО ЈЕВАНЂЕЉЕ, ОКО 700 ГОДИНЕ





ЛИНДИСФАРНСКО ЈЕВАНЂЕЉЕ

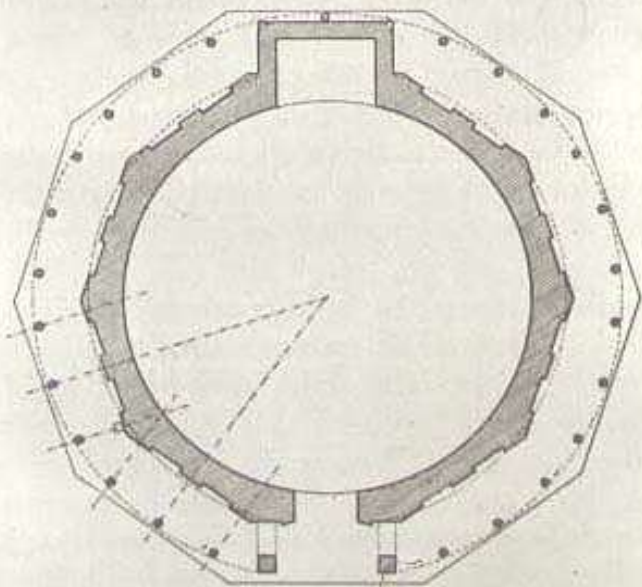
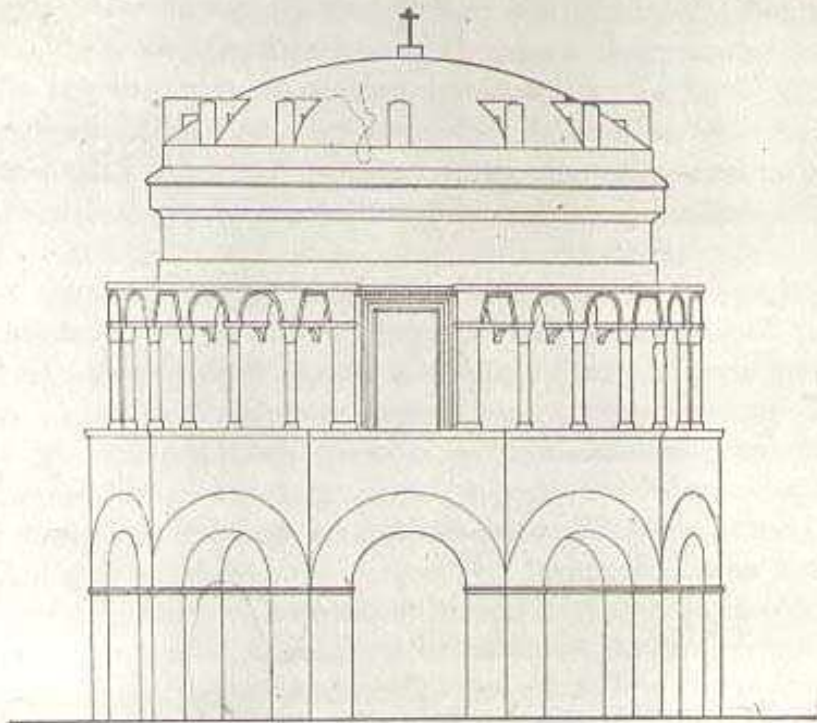








**ЛАСЕРСКА ПРОЈЕКЦИЈА МОТИВА ЛИНДИСФАРНСКОГ  
ЈЕВАНЂЕЉА НА ФАСАДУ КАТЕДРАЛЕ У ДАРАМУ,  
ВИЗУЕЛНО-МУЗИЧКИ СПЕКТАКЛ ОДРЖАН 18. НОВЕМБРА 2011.**



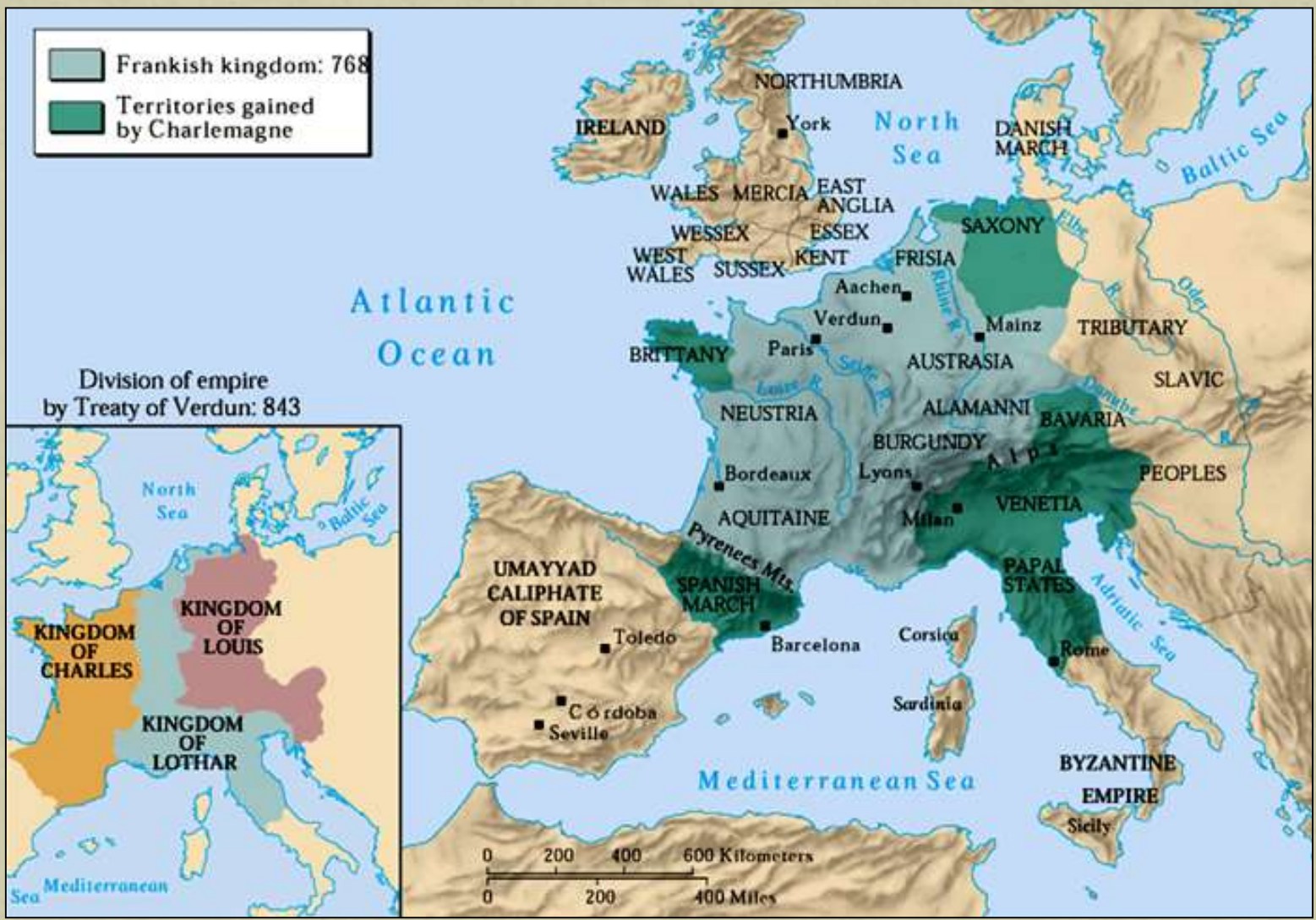
**ТЕОДОРИХОВ МАУЗОЛЕЈ У  
РАВЕНИ, VI ВЕК**



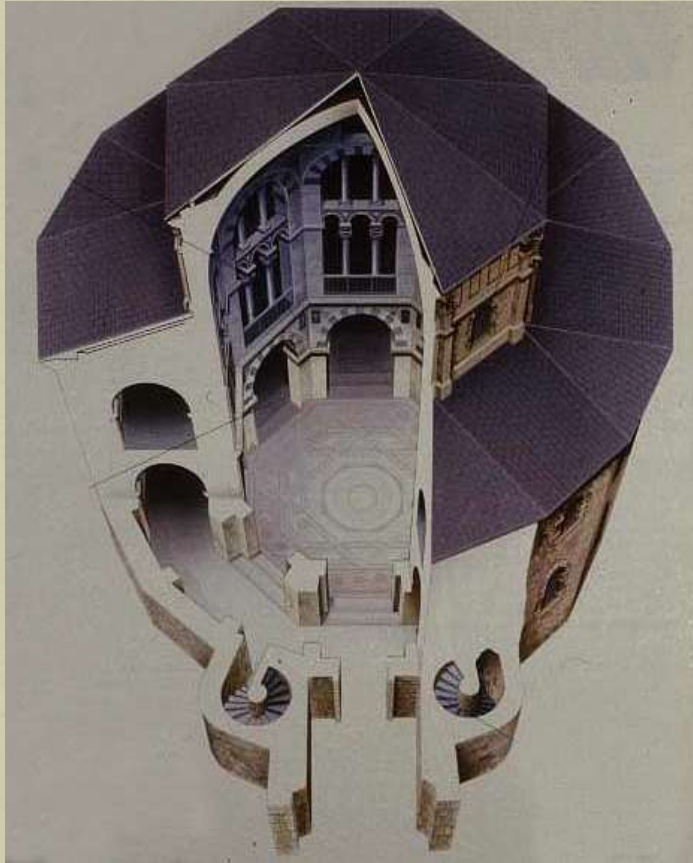
# КАРОЛИНШКА РЕНЕСАНСА

- НАЈЗНАЧАЈНИЈА СРЕДЊОВЕКОВНА ДРЖАВА У ЗАПАДНОЈ ЕВРОПИ ЈЕ БИЛА ФРАНАЧКА ДРЖАВА
- ФРАНЦИ СУ БИЛИ НАРОД ГЕРМАНСКОГ ПОРЕКЛА КОЈИ ЈЕ ПРИМИО ХРИШЋАНСТВО ОД РИМА А СВОЈУ ДРЖАВУ СУ ОСНОВАЛИ НА ПОДРУЧЈУ РИМСКЕ ГАЛИЈЕ У V ВЕКУ
- ФРАНАЧКА ДРЖАВА ЈЕ НАЈВЕЋУ МОЋ ДОСТИГЛА У ВРЕМЕ **КАРЛА ВЕЛИКОГ (768-814)**, КОЈИ ЈЕ НАМЕТНУО ВЛАСТ ОСТАЛИМ ГЕРМАНСКИМ ПЛЕМЕНИМА И 800. ГОДИНЕ У РИМУ КРУНИСАН ЗА ЦАРА (“КАО НАСЛЕДНИК РИМСКЕ ИМПЕРИЈЕ”)
- **КАРЛО ВЕЛИКИ** ЈЕ НА СВОМ ДВОРУ У АХЕНУ ОКУПИО НАЈУЧЕНИЈЕ ЉУДЕ ЕВРОПЕ И ТАКО ОСНОВАО ДВОРСКУ ШКОЛУ КАО ПОЧЕТАК **КУЛТУРНЕ РЕФОРМЕ ПОЗНАТЕ КАО КАРОЛИНШКА РЕНЕСАНСА** (ПРЕПИСИВАЊЕ И ЧУВАЊЕ КЛАСИЧНИХ ДЕЛА У ДВОРСКОЈ БИБЛИОТЕЦИ, НОВО ПИСМО – МИНУСКУЛА, РЕФОРМЕ У АРХИТЕКТУРИ ПО УГЛЕДУ НА РИМСКУ, РАЗВОЈ МАНАСТИРА И САКРАЛНИХ ЗДАЊА)

- Frankish kingdom: 768
- Territories gained by Charlemagne



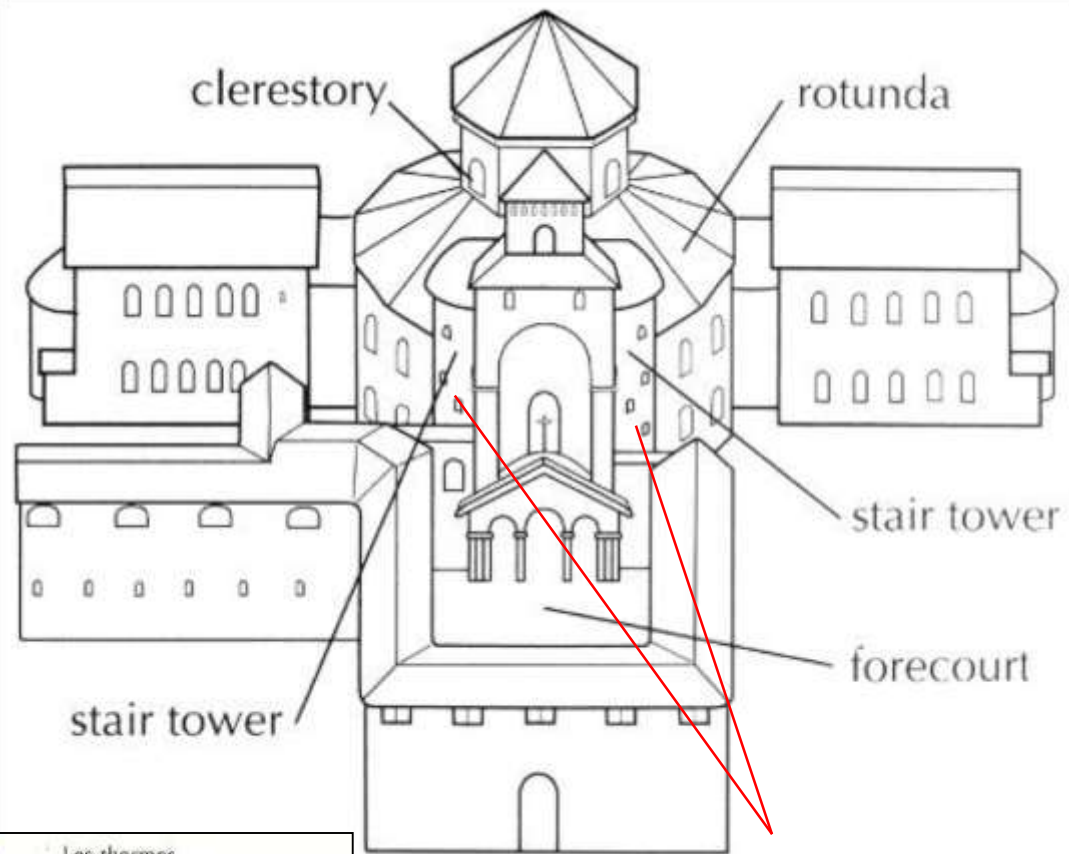




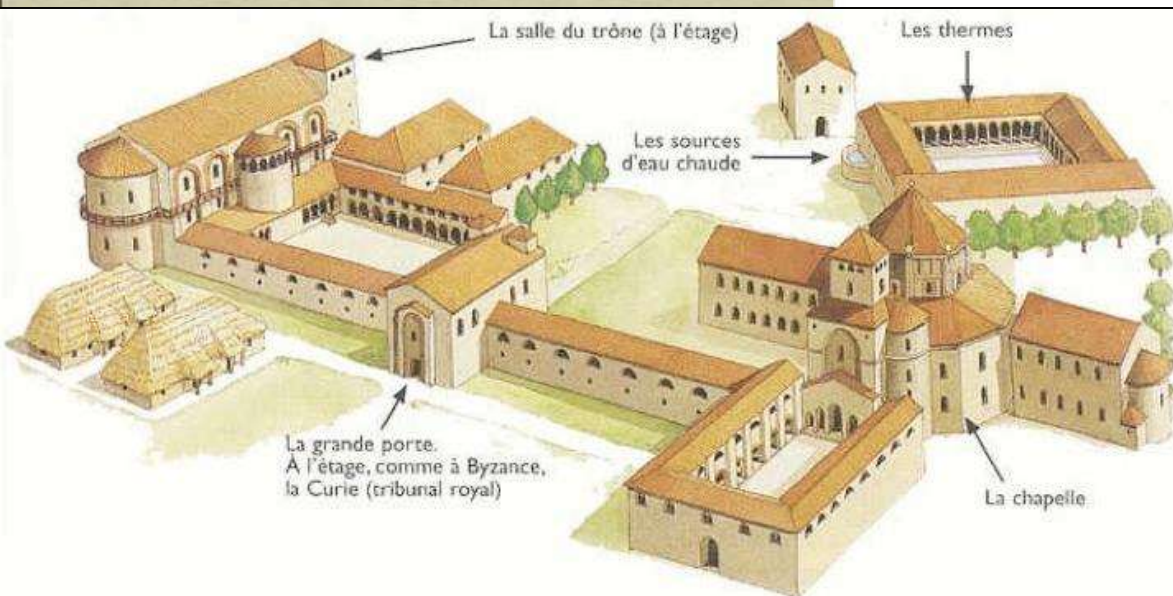
**ПАЛАТИНСКА КАПЕЛА  
КАРЛА ВЕЛИКОГ У АХЕНУ,  
НЕМАЧКА, 792-805.**





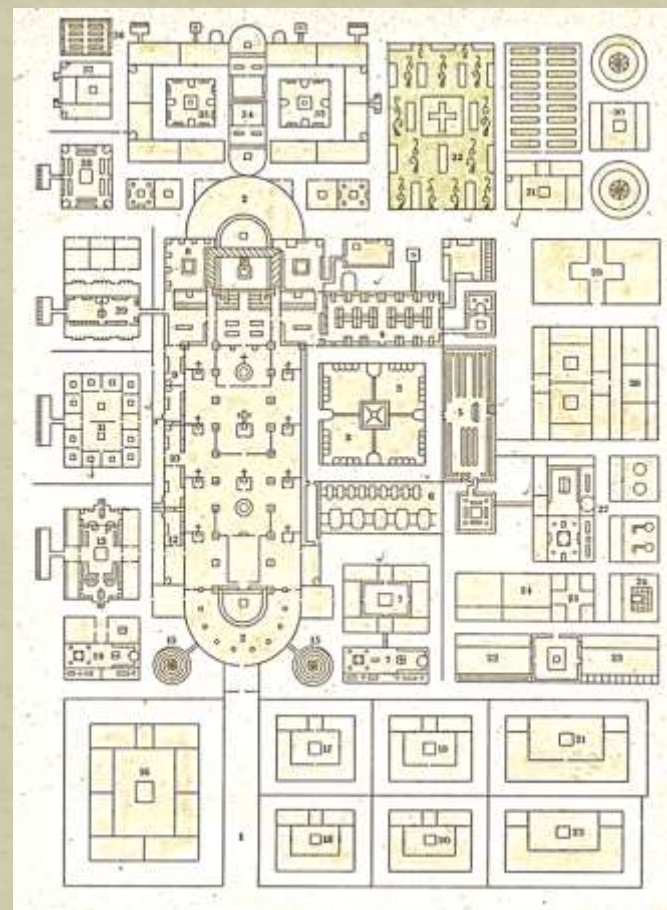
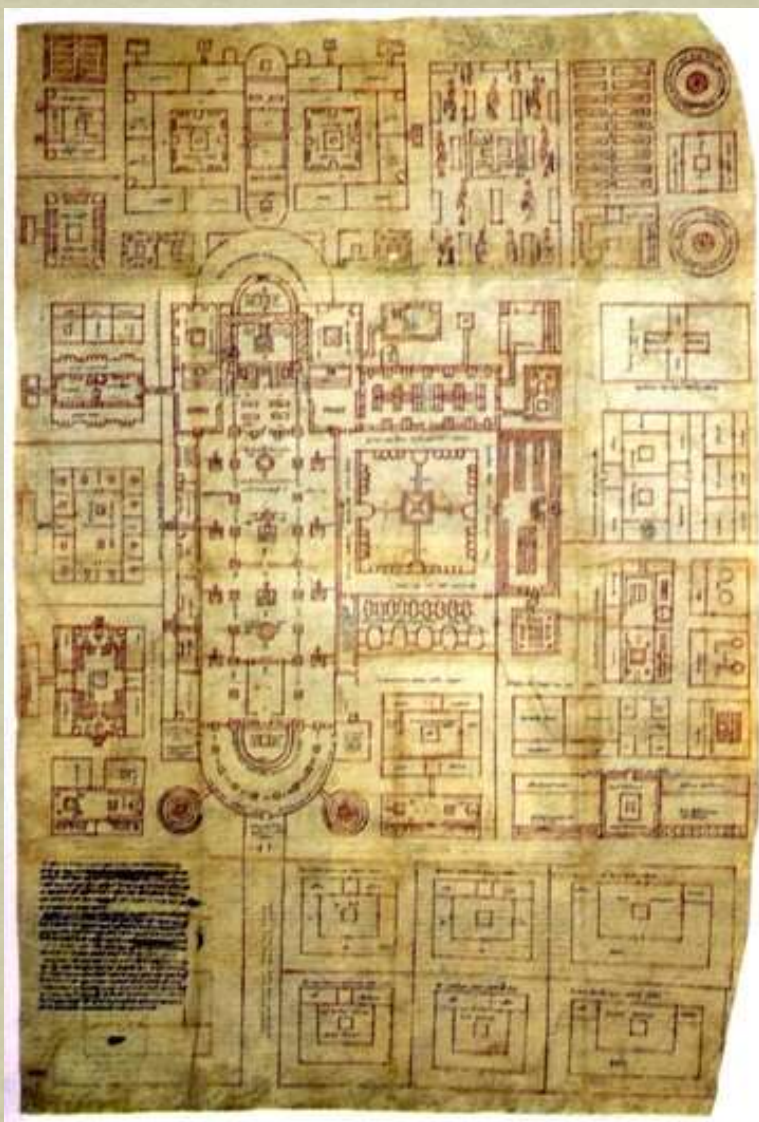


**ВЕСТБЕРК**

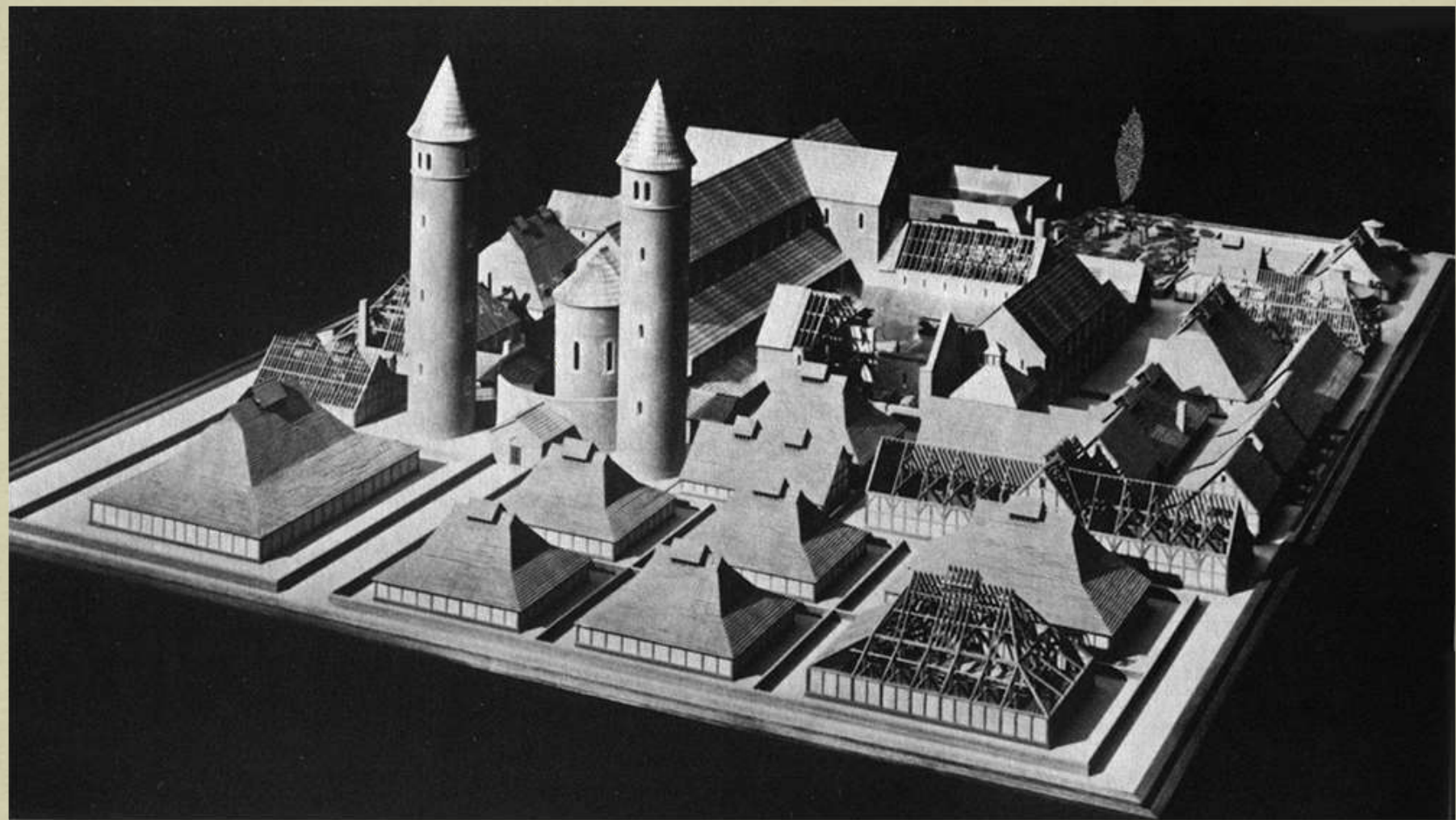


**ДВОРСКИ КОМПЛЕКС  
У АХЕНУ**

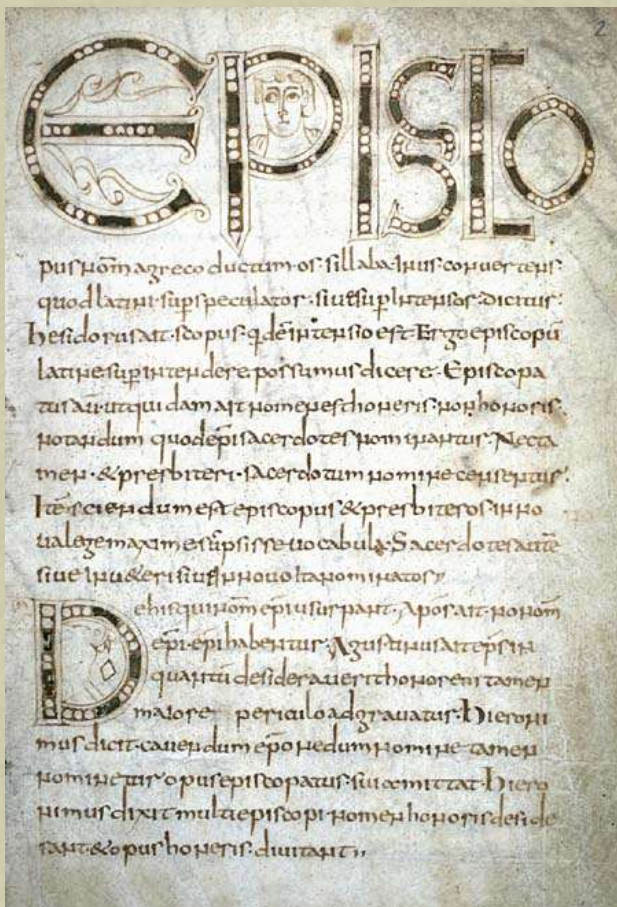




**АРХИТЕКТОНСКИ ПЛАН  
МОНАСТИРСКОГ КОМПЛЕКСА  
СВЕТОГ ГАЛЕНА,  
ОКО 817. ГОДИНЕ**







Cum esset desponsata  
mater eius maria  
ioseph. antequam  
conuenirent inuenta  
ē. in utero habens

КАРОЛИНШКА МИНУСКУЛА – ПИСАНО ПИСМО ЗА БРЗО  
ПРЕПИСИВАЊЕ КЊИГА

# ОТОНСКА РЕНЕСАНСА



- НАКОН СМРТИ ПОСЛЕДЊЕГ ФРАНАЧКОГ ВЛАДАРА, У НЕМАЧКОЈ СЕ ПОЛИТИЧКИ ЦЕНТАР ПОМЕРА НА СЕВЕР У САКСОНСКУ, ГДЕ СУ ЛОКАЛНИ ВЛАДАРИ УСПОСТАВИЛИ ЈАКУ ЦЕНТРАЛНУ ВЛАСТ
- НАЈЗНАЧАЈНИЈИ САКСОНСКИ ВЛАДАР ОТОН I ИМАО ЈЕ ЦАРСКЕ АМБИЦИЈЕ КАРЛА ВЕЛИКОГ (КРУНИСАН 962. ГОД)
- ДА БИ СЕ ОСИГУРАЛО ОТОНСКО ЦАРСТВО, ОТОН II ЈЕ СКЛОПИО БРАК СА ВИЗАНТИЈСКОМ ПРИНЦЕЗОМ ТЕОФАНОМ
- УМЕТНОСТ НАСТАВЉА КАРОЛИНШКЕ (ДВОРСКО-АРИСТОКРАТСКЕ) ТРАДИЦИЈЕ УЗ ЈАК ВИЗАНТИЈСКИ УТИЦАЈ





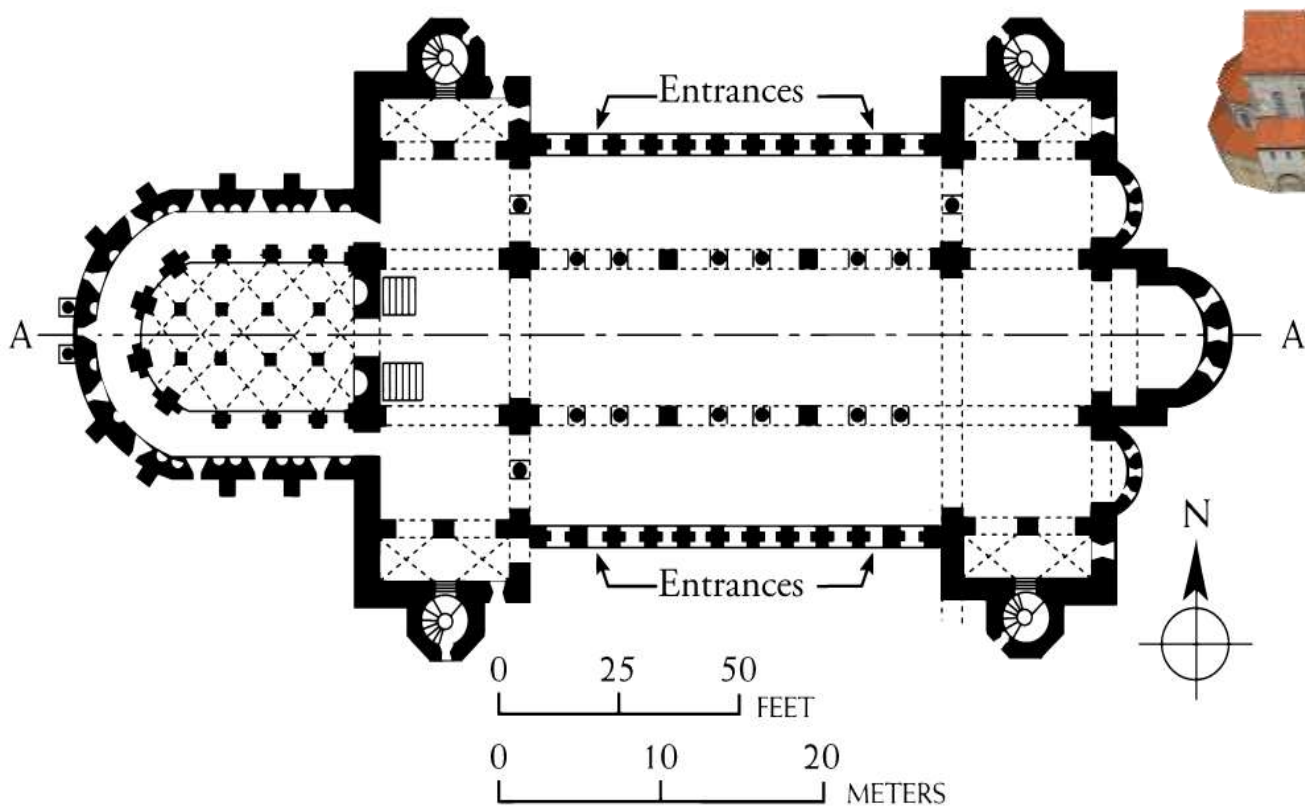
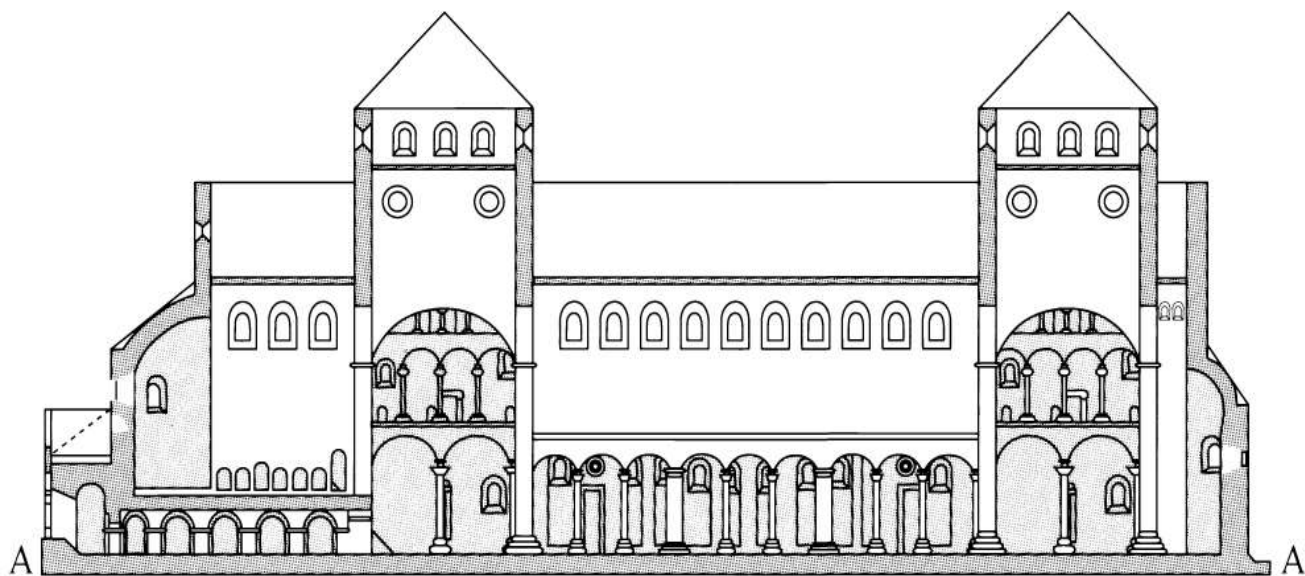
**ХРИСТОС КРУНИШЕ ОТОНА II  
И ТЕОФАНУ, СЛОНОВАЧА,  
973-983. ГОДИНА**





**ОПАТИЈА СВЕТОГ МИХАИЛА У ХИЛДЕСХАЈМУ  
(БИСКУП БЕРНВАРД), 1001-1033. ГОДИНЕ**







**ЛЕВАНЂЕЉЕ ОТОНА III, ОКО  
1000. ГОДИНЕ (БАВАРСКА  
ДРЖАВНА БИБЛИОТЕКА У  
МИНХЕНУ)**







# РАСКОЛ ХРИШЋАНСКЕ ЦРКВЕ 1054. ГОДИНА

- Велика шизма или Велики раскол, је највећи раскол у историји хришћанства који је довео до поделе цркве на католичку са седиштем у Риму и православну са седиштем у Цариграду, на чијем су челу папа и патријарх.
- Велики раскол догодио се у време патријарха цариградског Михаила Керуларија (1043-1058) и византијског цара Константина IX Мономаха (1042-1055). У то време Нормани и Немци освојили су јужну Италију а папи је била потребна помоћ Византије, па је зато одржавао везе са царем. Јужна Италија је у црквеном погледу потпадала под Цариградску патријаршију, а папа је у тим областима почео да уводи латинску богослужбену и црквену праксу која је на западу постојала већ неколико векова: служење Свете литургије на бесквасном хлебу, пост у суботу, *filioque* у Символу вере, целибат или нежењено свештенство, признавање папског првенства.



# РАСКОЛ ХРИШЋАНСКЕ ЦРКВЕ 1054. ГОДИНА

- Цариградски патријарх Михаило оштро се, успротивио таквој црквеној пракси, док се из папиних писама која су у то време упућена на Исток јасно уочава његова тежња да господари хришћанском Црквом и источном патријаршијом. Он оспорава цариградском патријарху звање „васељенски“, пошто је Рим „мајка свих цркава.“
- Да би се та питања и несугласице решиле папа је послао у Цариград трочлану делегацију да разговара са патријархо али је он није примио. Незадовољни таквим пријемом папски изасланици су положили писмену анатему (проклетство) на олтар цркве Св. Софије, током службе 16. јула 1054. године, која се односила на патријарха Михаила Керуларија и његове присталице. Иако је византијски цар из политичких разлога и сам убрзо прогнао патријарха из Цариграда, до помирења две цркве упркос настојањима кроз потоње векове никада није дошло.

## РОМАНИКА (1050-1200 ГОДИНА)

- ЗА РАЗЛИКУ ОД КАРОЛИНШКЕ И ОТОНСКЕ УМЕТНОСТИ, КОЈЕ СУ УГЛАВНОМ БИЛЕ ВЕЗАНЕ ЗА ДВОР И ВЛАДАРСКУ ПОДРШКУ, УМЕТНОСТ РОМАНИКЕ СЕ ПОЈАВИЛА НА ШИРЕМ ЕВРОПСКОМ ПОДРУЧЈУ У СКОРО ИСТО ВРЕМЕ
- УЈЕДИЊУЈУЋИ ФАКТОР РАЗНОРОДНИХ СТИЛОВА БИЛЕ СУ ПРОМЕНЕ КОЈЕ СУ ОБУХВАТИЛЕ ЕВРОПУ: ДОМИНАЦИЈА ХРИШЋАНСТВА – ПОЈАВА ХОДОЧАШЋА И КРСТАШКИХ РАТОВА, ЈАЧАЊЕ ГРАДОВА И ГРАЂАНСКЕ КЛАСЕ (ТРГОВЦИ И ЗАНАТЛИЈЕ ИЗМЕЂУ СЕЉАКА И АРИСТОКРАТИЈЕ), ПАПА ПОСТАЈЕ ДОМИНАНТНА ЛИЧНОСТ КОЈА МЕЊА НЕКАДАШЊЕГ ИМПЕРАТОРА, ОБНАВЉА СЕ МАНУФАКТУРНА ПРОИЗВОДЊА, ТРГОВИНА И ВОЈНА СНАГА
- ТЕРМИН РОМАНИКА ПОТИЧЕ ОД “ROMANESQUE” У ЗНАЧЕЊУ РОМАНИЗОВАНО И ПОСЕБНО СЕ ОДНОСИ НА ПРИМЕНУ РИМСКИХ ЕЛЕМЕНАТА У РОМАНИЧКОЈ АРХИТЕКТУРИ





**ЕВРОПА ОКО 1050. ГОДИНЕ  
(КРСТАШКИ РАТОВИ ПОЧИЊУ ОД 1095.)**

# АРХИТЕКТУРА РОМАНИКЕ

- ТОКОМ РОМАНИКЕ ЦВЕТА ГРАДИТЕЉСКА ДЕЛАТНОСТ ПРВЕНСТВЕНО УСМЕРЕНА НА САКРАЛНА ЗДАЊА – “СВЕТ СЕ ЗАОДЕВА БЕЛИМ ПЛАШТОМ ЦРКАВА” (КАЛУЂЕР РАУЛ ГЛАБЕР, XI ВЕК)
- ОСНОВА РАНОХРИШЋАНСКЕ БАЗИЛИКЕ СЕ УНАПРЕЂУЈЕ У ОБЛИК **ЛАТИНСКОГ КРСТА**. ОБАВЕЗНА ЈЕ ПРИМЕНА СВОДА КОЈИ МЕЊА ДРВЕНУ ТАВАНИЦУ, СА КРУЖНИМ ЛУКОМ КАО ДОМИНАНТНОМ ФОРМОМ, ЗИДОВИ СУ МАСИВНИ И ТЕШКИ, ОТВОРИ ЗА ВРАТА И ПРОЗОРЕ МАЛИ, ДОСТА СЕ КОРИСТЕ ПОТПОРНИ ЕЛЕМЕНТИ СТУБ И СТУБАЦ (КОНТРАФОР)
- ГРАЂЕВИНЕ СУ ОБАВЕЗНО ОД КАМЕНА, КОЈИ СЕ ПОНЕКАД КОМБИНУЈЕ СА ОПЕКОМ. СПОЉАШЊОСТ ЈЕ ВРЛО ДЕКОРАТИВНА, УКРАШЕНА АРХИТЕКТОНСКИМ ОРНАМЕНТОМ И СКУЛПТУРОМ → ФАСАДА ПОСТАЈЕ СКУЛПТОРАЛНО УКРАШЕНА ПРЕГРАДА СА НИШАМА ЗА СТОЈЕЋЕ ИЛИ СЕДЕЋЕ ФИГУРЕ
- ПО БОГАТСТВУ ТИПОВА ИЗДВАЈА СЕ ПОДРУЧЈЕ ФРАНЦУСКЕ, КАО И ЦРКВЕ ГРАЂЕНЕ ДУЖ ХОДОЧАСНИЧКОГ ПУТА ЗА **САНТЈАГО ДЕ КОМПОСТЕЛУ**







**КАТЕДРАЛА САНТЯГО ДЕ КОМПОСТЕЛА У ШПАНИЈИ  
(ПОГЛЕД НА БАРОКНУ ФАСАДУ)**





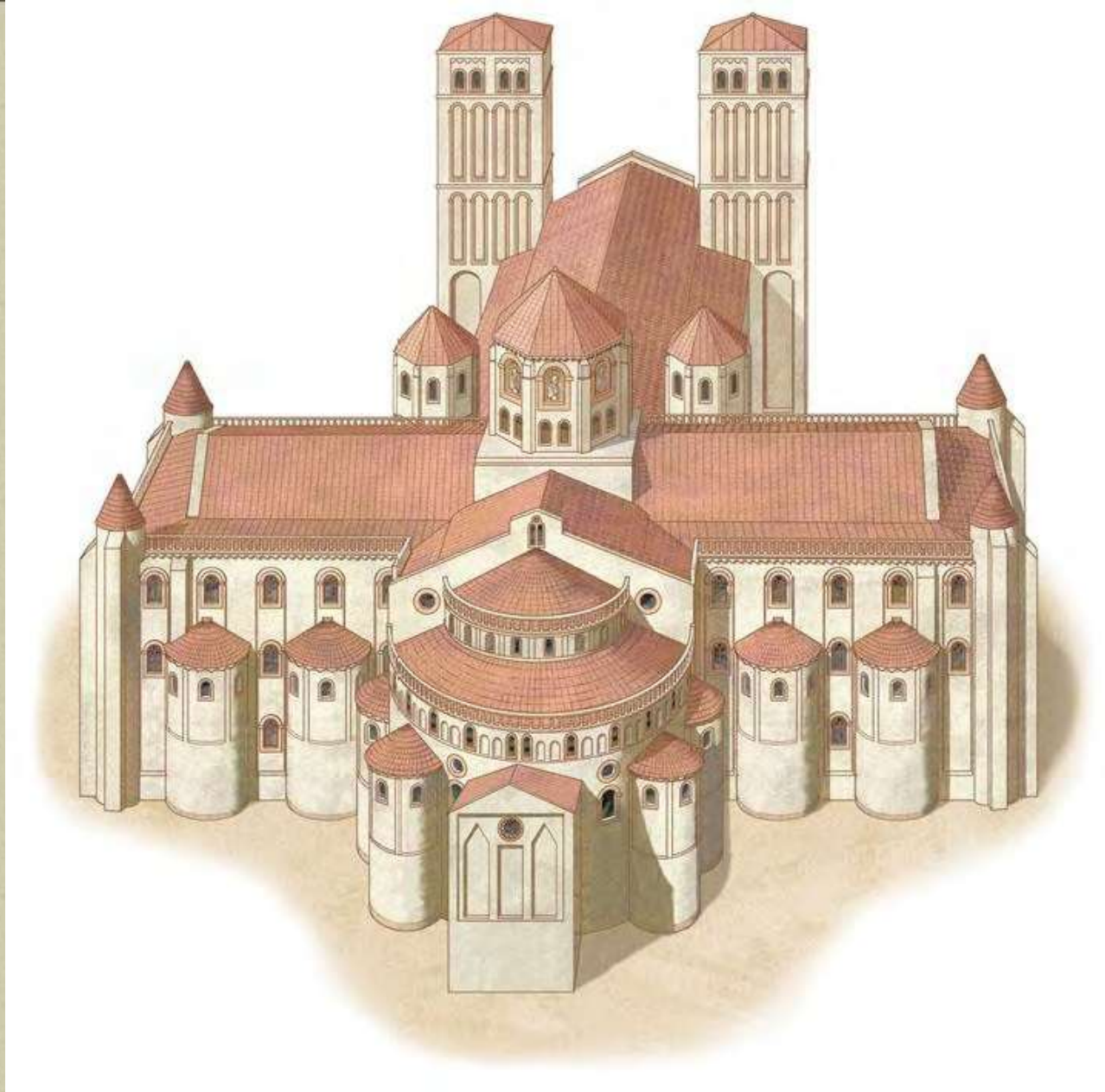
- ЦРКВА СВЕТОГ ЈАКОВА КОЈИ ЈЕ ДОНЕО ХРИШЋАНСТВО У ШПАНИЈУ – КАДА СЕ ВРАТИО У ЈУДЕЈУ УБИЈЕН ЈЕ ПО НАЛОГУ КРАЉА ХЕРОДА АЛИ ЈЕ ЊЕГОВО ТЕЛО ЧУДОМ СТИГЛО ПОНОВО У ШПАНИЈУ
- НАЈЗНАЧАЈНИЈЕ МЕСТО ХОДОЧАШЋА ТОКОМ СРЕДЊЕГ ВЕКА АЛИ И ДАНАС ЈЕР ГА СВАКЕ ГОДИНЕ ПОСЕТИ ОКО 100.000 ВЕРНИКА (УКОЛИКО ПРЕЂУ ДРЕВНИ ХОДОЧАСНИЧКИ ПУТ ДОБИЈАЈУ ПОТВРДУ “КАМПОСТЕЛУ”)
- СРЕБРНИ РЕЛИКВИЈАР У КРИПТИ ЈЕ ИЗ XIX ВЕКА (АУТОР JOSE LOSADA)



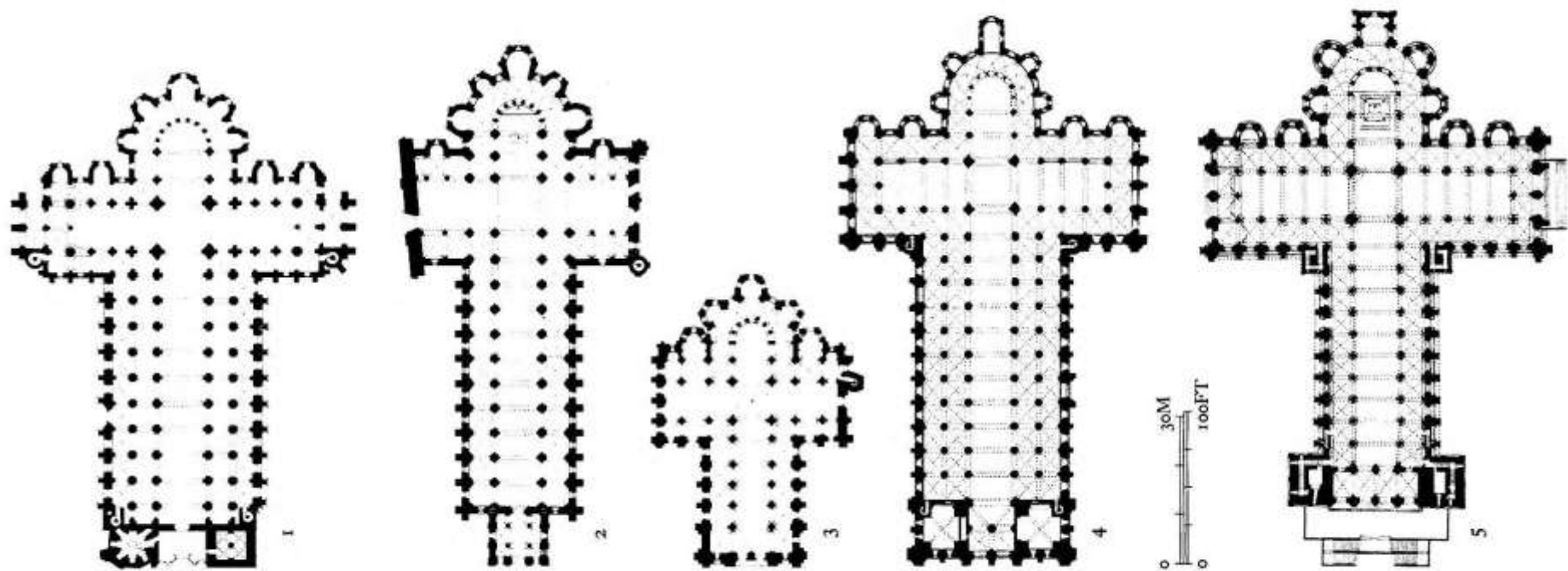


**СЕН СЕРНИН, ТУЛУЗ, ОКО 1070-1120. ГОДИНЕ**





**РЕКОНСТРУКЦИЈА ЦРКВЕ САНТЈАГО ДЕ КОМПОСТЕЛА У ШПАНИЈИ,  
1078-1122. ГОДИНЕ – ПОГЛЕД НА ТЗВ. ХОДОЧАСНИЧКИ ХОР**



## ЦРКВЕ НА ХОДОЧАСНИЧКОМ ПУТУ У ШПАНИЈУ

1. СТ. МАРТИН У ТУРУ
2. СТ. МАРТИН У ЛИМОЖУ
3. СТ. ФОЈ У КОНКУ
4. СТ. СЕРНИН У ТУЛУЗУ
5. САНТЈАГО ДЕ КОМПОСТЕЛА





**НАЈЗНАЧАЈНИЈИ РОМАНИЧКИ САКРАЛНИ КОМПЛЕКС У  
ТОСКАНИ – КАТЕДРАЛА, КРСТИОНИЦА И КАМПАНИЛ  
(КРИВИ ТОРАЊ) У ПИЗИ, 1053-1272 ГОДИНЕ**



# СКУЛПТУРА РОМАНИКЕ

- СКУЛПТУРА СЕ НАЛИК АРХИТЕКТУРИ БРЗО РАЗВИЈАЛА ЗАХВАЉУЈУЋИ ЈАЧАЊУ ХРИШЋАНСТВА ПА СЕ УГЛАВНОМ НАЛАЗИ НА ФАСАДАМА ЦРКАВА СМЕШТЕНИХ НА ПУТЕВИМА ХОДОЧАШЋА СА ЗАДАТКОМ ДА ПРИВЛАЧИ ВЕРНИКЕ И ПРОПОВЕДА ВЕРУ (НАЈВИШЕ ЈЕ КОНЦЕНТРИСАНА НА ГЛАВНО ПРОЧЕЉЕ И ПОРТАЛЕ ТЈ. ОНО СА ЧИМЕ СЕ ПРВО ПОСМАТРАЧ СУСРЕЋЕ ПРИЛИКОМ УЛАСКА У ЦРКВУ)







**ТИМПАНОН ЈУЖНОГ  
ПОРТАЛА ЦРКВЕ СВ.  
ПЕТРА У МОАСАКУ -  
ДРУГИ ХРИСТОВ ДОЛАЗАК  
ПО КЊИЗИ ОТКРОВЕЊА  
(5:8): *‘КАД ЈЕ УЗЕО КЊИГУ  
ЧЕТИРИ ЖИВА СТВОРА И  
ДВАДЕСЕТ ЧЕТИРИ  
СТАРЦА ПАДОШЕ ИСПРЕД  
ЈАГЊЕТА..’***





**СТРАШНИ СУД, ЗАПАДНИ ТИМПАНОН ЦРКВЕ СВ. ЛАЗАРА У  
ОТЕНУ, 1120-1135 ГОДИНЕ (*HORROR VACUI*)**





СТРАНА ПРАВЕДНИКА

СТРАНА ГРЕШНИКА





**МЕРЕЊЕ ДУША НА СТРАНИ  
ГРЕШНИХ: *‘НЕКА ОВЕ МУКЕ  
ПРЕСТРАВЕ ОНЕ КОЈИ СУ  
ВЕЗАНИ ЗЕМАЉСКИМ  
ЗАКОНОМ. БИЋЕ УИСТИНУ  
КАО ШТО И СТРАХОТА ОВИХ  
ПРИЗОРА ПОКАЗУЈЕ’***





**СТРАНА ПРАВЕДНИКА:  
АНЂЕЛИ ПОМАЖУ  
СПАШЕНИМ ДУШАМА ДА  
ДОЂУ ДО БОЖИЈЕ КУЋЕ И  
ВРАТА РАЈА *УВЕК ОТВОРЕНА***





***ОДАШИЉАЊЕ АПОСТОЛА, ТИМПАНОН СРЕДЊЕГ ПОРТАЛА  
ЦРКВЕ СТ. МАДЕЛЕИН У ВЕЗЛЕЈУ, 1120-1132. ГОДИНЕ***





# ГОТИКА



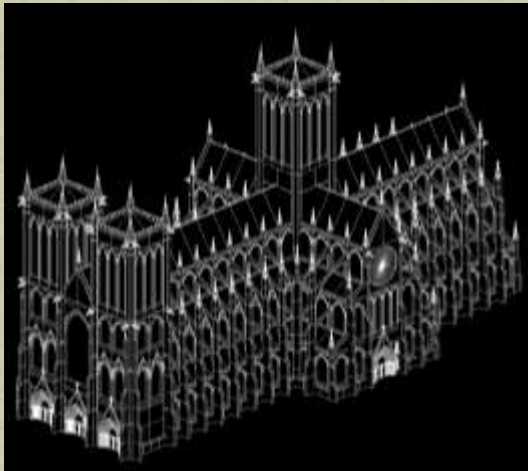


## ГОТИКА (1144-1400)

- СТИЛ КОЈИ ЈЕ НАСТУПИО НАКОН РОМАНИКЕ У ДРУГОЈ ПОЛОВИНИ XII ВЕКА У ФРАНЦУСКОЈ, А ТОКОМ XIII И XIV ВЕКА СЕ РАШИРИО ПО ЦЕЛОЈ ЕВРОПИ
- НАЗИВ ЈЕ ДОБИО У ВРЕМЕ ХУМАНИЗМА КАДА СУ ГА ПОГРЕШНО ПОВЕЗАЛИ СА ВАРВАРИМА ГОТИМА (СМАТРАН ЈЕ ЕПОХОМ БЕЗ УКУСА И МРАЧНИМ ПЕРИОДОМ СРЕДЊЕГ ВЕКА)
- ОД КРАЈА XIV ВЕКА РАЗВИЈА СЕ ВИШЕ У СВЕТОВНОМ ПРАВЦУ ПА ТАКО НАСТАЈЕ ТЗВ. **ИНТЕРНАЦИОНАЛНА ГОТИКА (МЕЂУНАРОДНИ СТИЛ)** КОЈА ТРАЈЕ ОКО 100 ГОДИНА ТЈ. СВЕ ДО ПОЈАВЕ РЕНЕСАНСЕ
- ВРЕМЕНСКО ТРАЈАЊЕ ГОТИКЕ СЕ РАЗЛИКУЈЕ У ЕВРОПСКИМ ЗЕМЉАМА, НЕГДЕ СЕ ДОСТА ДУГО ЗАДРЖАЛА (У ЕНГЛЕСКОЈ ЧАК ДО XVII ВЕКА)



# АРХИТЕКТУРА



- ОДЛИКЕ ГОТИЧКОГ СТИЛА У УМЕТНОСТИ СУ ПРВЕНСТВЕНО БИЛЕ ВЕЗАНЕ ЗА ПРОМЕНЕ КОЈЕ СУ НАСТУПИЛЕ У ПОЗНОРОМАНИЧКОЈ САКРАЛНОЈ АРХИТЕКТУРИ ФРАНЦУСКЕ (*ILLE DE FRANCE*)
- ОСНОВНЕ КОНСТРУКТИВНЕ КАРАКТЕРИСТИКЕ СУ ПРИМЕНА **ПРЕЛОМЉЕНОГ ЛУКА И РЕБРАСТОГ СВОДА** (КРСТАСТИ СВОД СА РЕБРИМА), **СНОПАСТИХ СТУБОВА** (СВЕЖАЊ КАМЕНИХ ВИТКИХ СТУБАЦА) И **КОНТРАФОРА** (СПОЉНИ ПОТПОРНИ ЛУК)
- НАГЛАШЕНА ЈЕ **СКЕЛЕТНА КОНСТРУКЦИЈА** ГРАЂЕВИНЕ КОЈА ЈЕ ОМОГУЋИЛА ДОМИНАНТНУ ВИТКОСТ ФОРМИ (**ИЗРАЖЕНА ВЕРТИКАЛНОСТ**)
- НЕМА РОМАНИЧКОГ РАШЧЛАЊАВАЊА ВЕЋ СЕ ТЕЖИ **УНУТРАШЊЕМ ЈЕДИНСТВУ ПРОСТОРА** (ДВОРАНСКЕ ЦРКВЕ)



**КАТЕДРАЛА НОТР ДАМ У ПАРИЗУ, 1163-1200.**





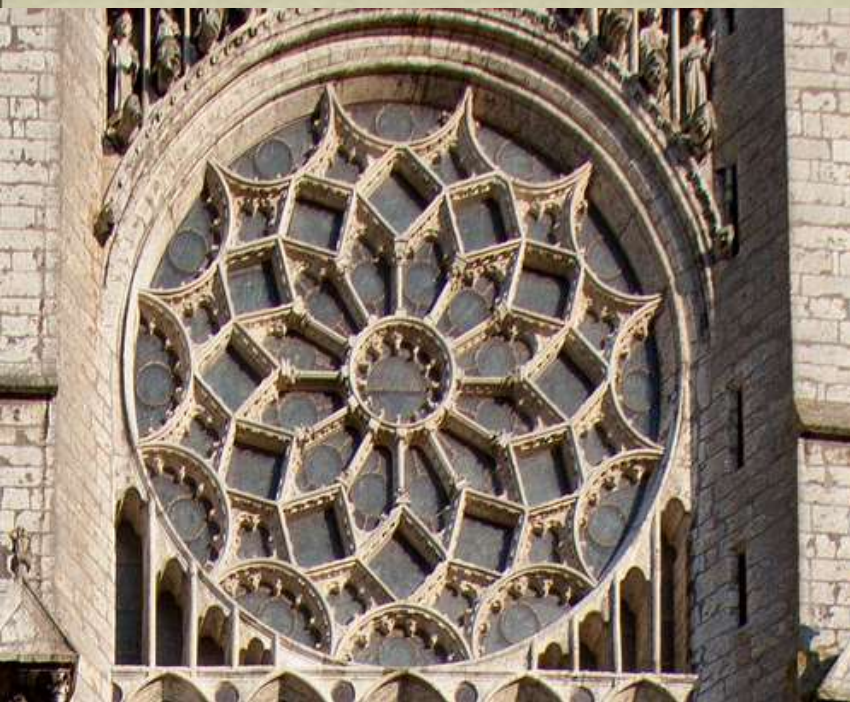
**ПРВА ГОТИЧКА (ГРАДСКА) КАТЕДРАЛА - НОТР ДАМ У ПАРИЗУ,  
1163-1200.**



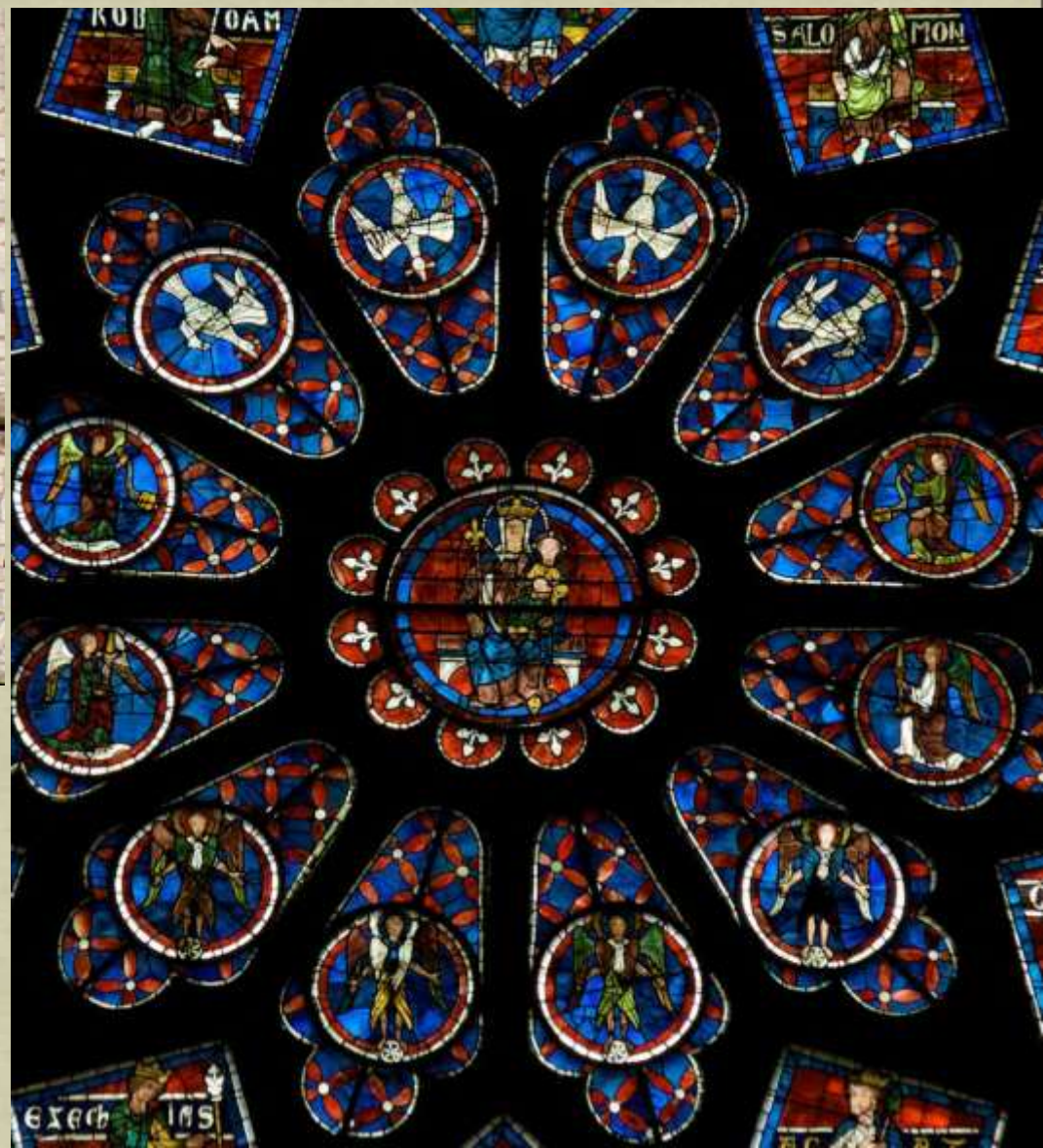


**ГОТИЧКА РОЗЕТА**





**РУЖА ФРАНЦУСКЕ,  
РОЗЕТА И ВИТРАЖНИ  
ПРОЗОР ( $R = 13,1$  m),  
СЕВЕРНИ ТРАНСЕПТ  
КАТЕДРАЛЕ У ШАРТРУ,  
ОКО 1220.**







***DUOMO*** - КАТЕДРАЛА У МИЛАНУ, ПОЧЕТА 1368.









**МАЈСТОР ИЗ НАУМБУРГА, РАСПЕЋЕ, ХОРСКА  
ПРЕГРАДА КАТЕДРАЛЕ У НАУМБУРГУ,  
1250-1260.**





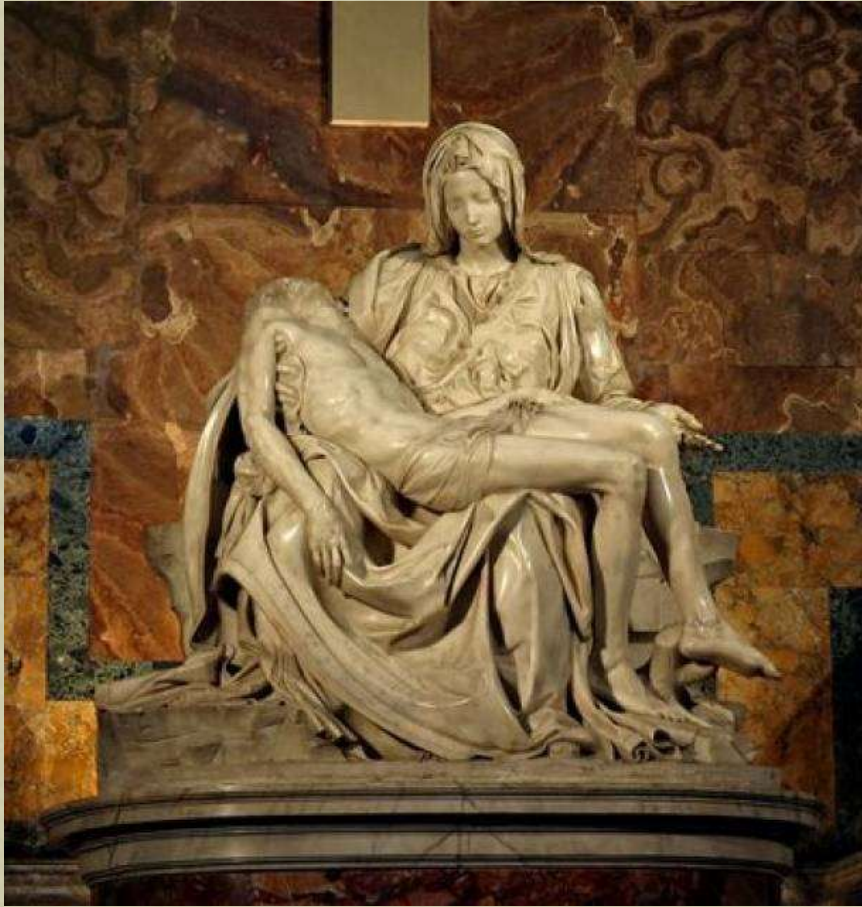
**PIETA, ДРВО, ВИСИНА 87,5 см,  
ПОЧЕТАК XIV ВЕКА**













**ХВАЛА НА ПАЖЊИ!!!**